



新华·中国（定西） 马铃薯产业指数周报



全国每种植两棵马铃薯就有一颗源自定西

全国最大脱毒种薯繁育基地
全国重要的商品薯生产基地
全国重要的薯制品加工基地

中国经济信息社与安定区人民政府联合编制

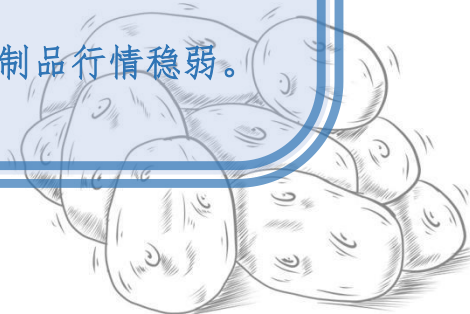
新华指数|库存走低的定西商品薯价格窄幅上涨 上下游产品则出货增量且行情稳弱

指数简介：

新华·中国（定西）马铃薯产业指数由中国经济信息社与安定区人民政府联合编制并发布，包括定西种薯、定西商品薯、定西马铃薯全粉、定西马铃薯淀粉、定西马铃薯变性淀粉等马铃薯全产业链价格指数，以及产业发展报告。根据指数编制规则，指数以2019年10月为基期，基点1000点，旨在客观反映定西马铃薯及其制品的生产经营状况，提高市场透明度，促进产销对接，为市场从业者提供及时、准确的交易参考基准，为政府管理部门提供决策依据。

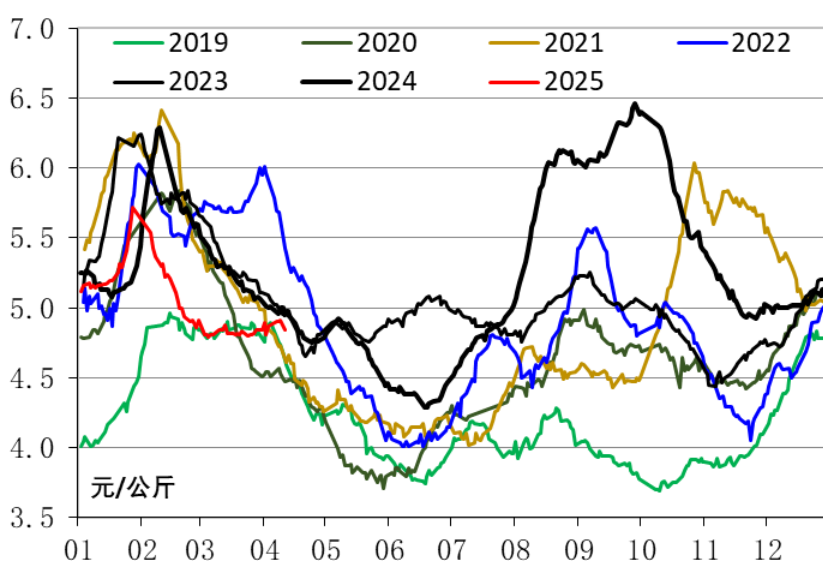
本期概要：

节后全国蔬菜批发价格略有下滑，贸易摩擦升级使得粮菜两用的商品薯销地批发价格继续波动上浮。期间，定西商品薯库存来到低位且出货价开始上涨；出货持续增量的定西种薯及初级薯制品行情继续稳弱。新华指数研究院农业市场研究中心预测，短期内定西商品薯出货价格看涨、种薯以及初级薯制品行情稳弱。



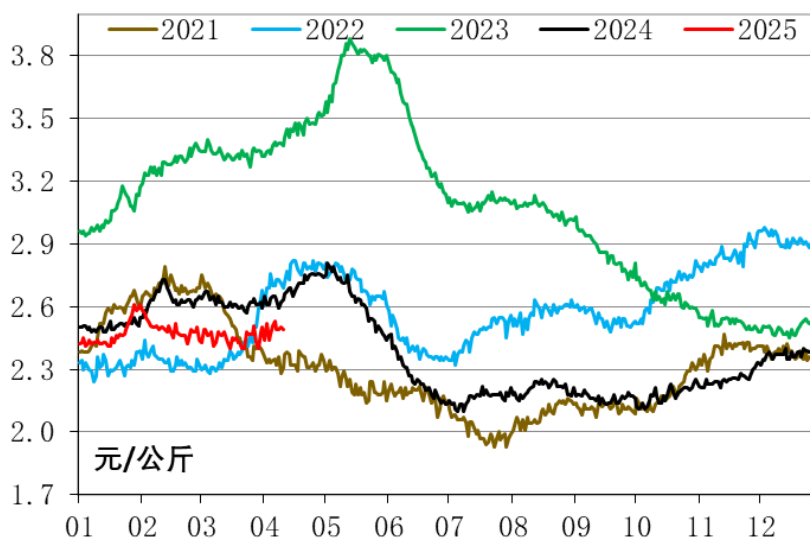
节后全国蔬菜批发价格略有下滑，贸易摩擦升级使得粮菜两用的商品薯销地批发价格继续波动上浮。截至 2025 年 4 月 11 日，农业农村部重点监测 28 种蔬菜批发价报 4.84 元/公斤，环比（4 月 3 日）下滑 0.62%，同比（2024 年 4 月 12 日，下同）下跌 2.02%。当期全国商品薯销地批发均价为 2.50 元/公斤，环比上涨 1.16%，同比仍下跌 5.26%。此外，品质较好的定西粉质商品薯出货价领涨。

农业农村部：重点监测 28 种蔬菜日度批发均价

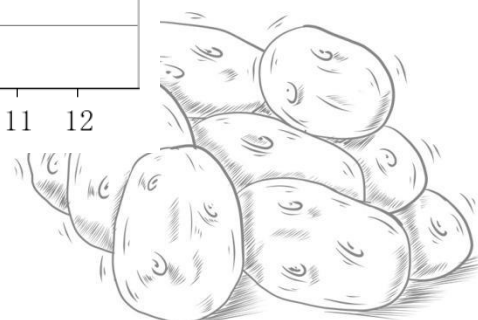


数据来源：农业农村部信息中心、新华指数研究院

农业农村部：全国商品薯销地批发价格



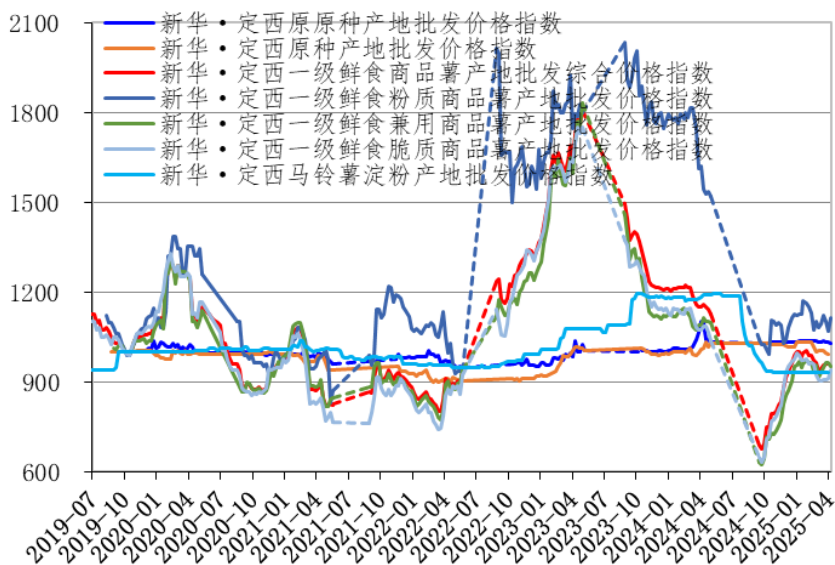
数据来源：农业农村部信息中心、新华指数研究院



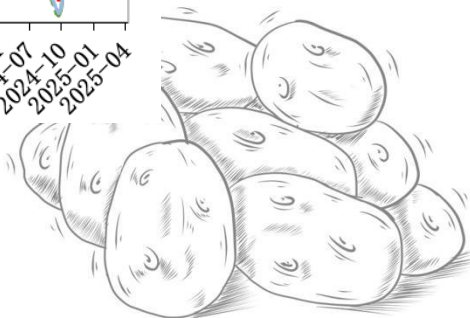
新华·中国（定西）马铃薯产业指数

定西商品薯库存来到低位且出货价开始上涨；出货持续增量的定西种薯及初级薯制品行情继续稳弱。截至4月11日，新华·定西一级鲜食商品薯产地批发综合价格指数为970.13点，环比上涨1.08%，同比下跌16.30%；分项指数，新华·定西一级鲜食粉质商品薯产地批发价格指数报1112.36点，环比上涨3.92%，同比下跌27.89%；新华·定西一级鲜食兼用商品薯产地批发价格指数报949.64点，环比下跌1.31%，同比下跌14.88%；新华·定西一级鲜食脆质商品薯产地批发价格指数报938.50点，环比上涨2.89%，同比下跌13.66%。同期，新华·定西原原种产地批发价格指数为1027.56点，环比下滑0.59%，同比下跌6.36%；新华·定西原种产地批发价格指数为992.94点，环比下滑0.26%，同比转跌且跌幅1.42%。此外，新华·定西马铃薯淀粉产地批发价格指数932.19点，环比持稳，同比下跌21.07%；马铃薯全粉出厂价则是震荡下调。

新华·中国（定西）马铃薯产业指数全景图



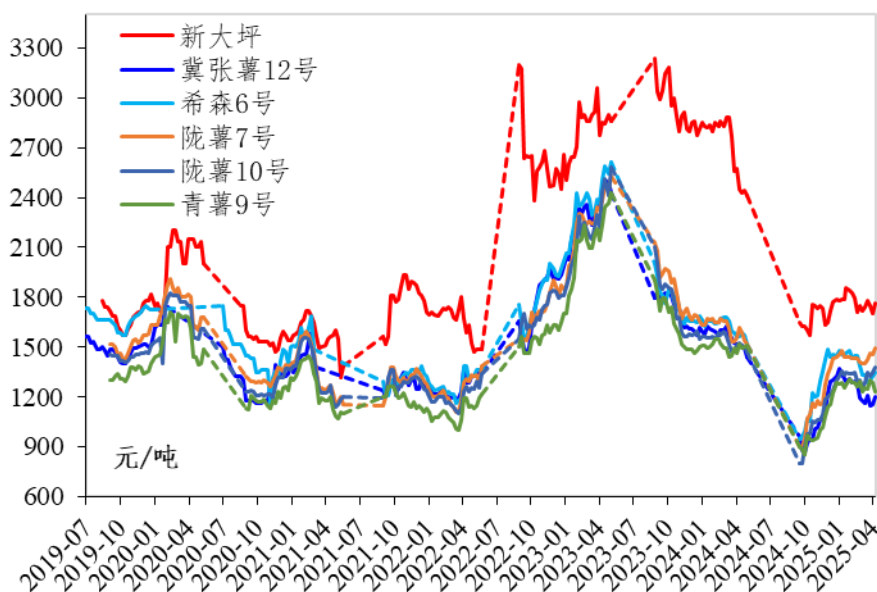
数据来源：新华指数研究院



定西商品薯市场

当期定西各主销品种出货价涨跌不一，库存量较大的兼用商品薯出货价继续下滑。具体来看，新大坪产地批发价为 1766.67 元/吨，环比上涨 3.92%，涨幅居首；陇薯 7 号为 1496.67 元/吨，环比上涨 2.91%；陇薯 10 号为 1376.67 元/吨，环比上调 2.35%；希森 6 号为 1350.00 元/吨，环比上涨 1.89%；青薯 9 号则为 1231.00 元/吨，环比下调 4.10%，跌幅居首；冀张薯 12 号为 1200.00 元/吨，环比上涨 3.81%。鉴于定西商品薯库存来到低位，叠加国际贸易冲突持续升级，后续定西商品薯出货价格或将持续窄幅上涨。

定西主栽六大品种产地批发价格走势



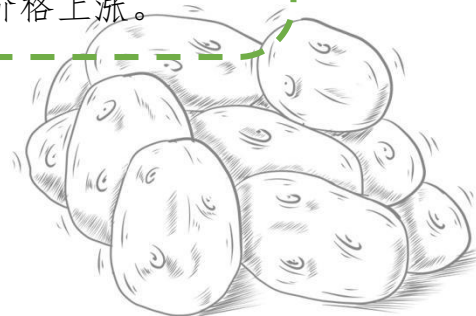
数据来源：定西市安定区人民政府金融工作办公室、新华指数研究院

定西商品薯经销商市场反馈

临洮得胜马铃薯专业合作社：走货平稳，价格微涨。

安定区厚颜秀农产品收购中心：价格持稳，走货缓慢。

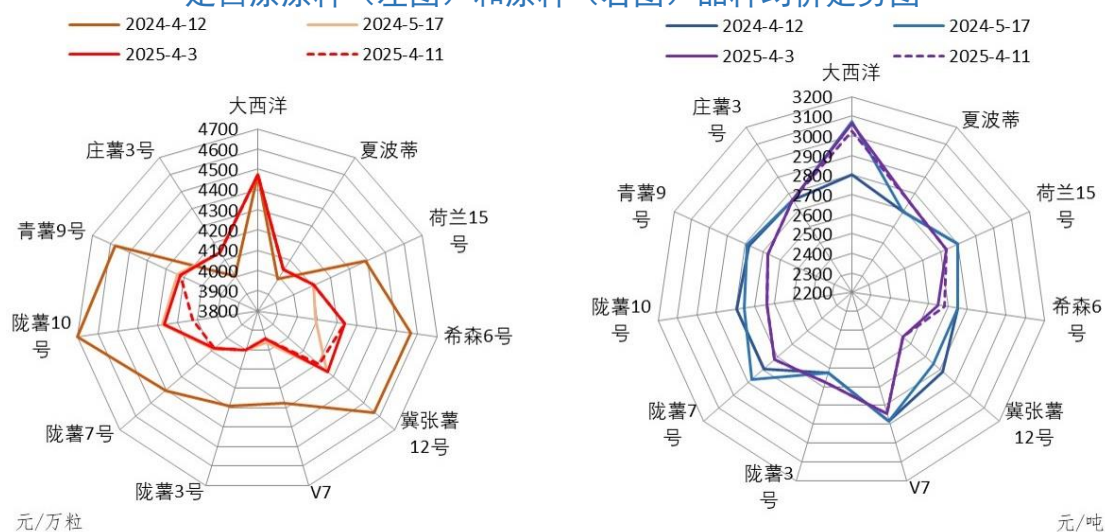
定西辰远马铃薯农民专业合作社：好货短缺，价格上涨。



定西种薯市场

国内马铃薯种植正从北方一作区覆膜区域向大田种植延伸。种薯集中供给量短暂性超过需求量，尤其是加工型品种行情稳弱，导致定西乃至全国种薯出货价走弱。截至 2025 年 4 月 11 日，定西原原种产地批发均价为 4178.85 元/万粒，环比下滑 0.59%，同比跌幅扩大至 6.36%；定西原种产地批发均价仅为 2741.96 元/吨，环比下滑 0.26%，同比转跌且跌幅为 1.42%。

定西原原种（左图）和原种（右图）品种均价走势图



数据来源：定西市安定区人民政府金融工作办公室、新华指数研究院

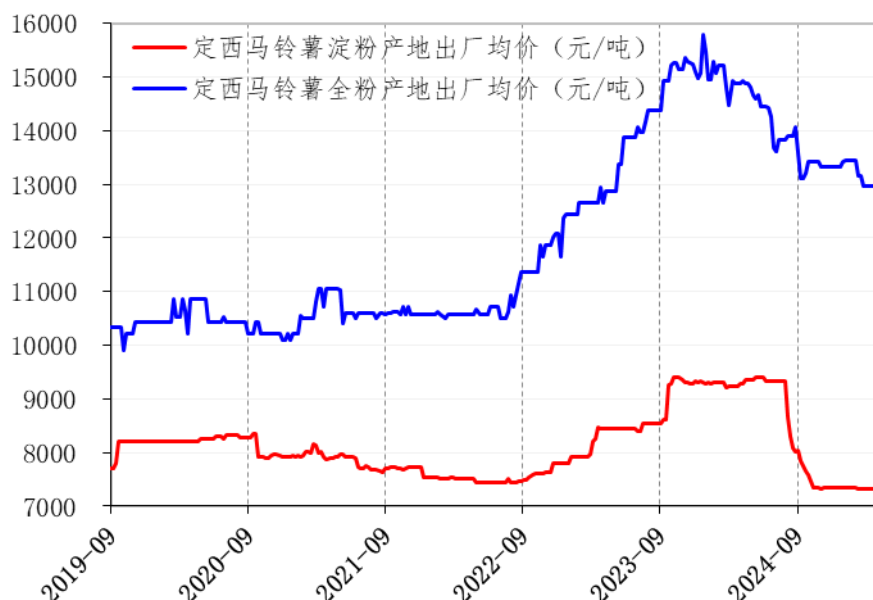
当期定西各主流品种种薯行情普遍下滑，反映出供给短暂性超过需求。具体来看，冀张薯 12 号的原原种出货价为 4206.47 元/万粒，环比下跌 1.33%，同比跌幅扩大至 7.87%；陇薯 10 号为 4126.11 元/万粒，环比下跌 3.33%，同比跌幅扩大至 12.24%。同期，大西洋的原种出货价为 3024.88 元/吨，环比下跌 1.18%，同比仍上涨 8.01%；希森 6 号为 2682.33 元/吨，环比上涨 1.29%，同比下跌 2.36%。接续北方一作区大田种植采购种薯放量，将带动定西乃至全国种薯出货价再次走强。



国内薯制品市场

前期国内库存持续消耗，叠加进口规模缩量，现阶段定西乃至全国初级薯制品出货平稳且出厂价窄幅震荡。其中，加工薯行情微弱导致短期内定西乃至全国初级薯制品行情走弱。截至 2025 年 4 月 11 日，定西马铃薯淀粉出厂价为 7330.43 元/吨，环比持平，同比下跌 21.07%；马铃薯全粉出厂价为 12757.86 元/吨，环比下调 1.68%，同比下跌 14.58%。同期，围场初级薯制品出厂价继续持稳。

定西初级薯制品出厂价格走势



数据来源：定西市安定区人民政府、新华指数研究院

当前全球贸易摩擦持续升级，初级薯制品进出口规模或将继续缩减，同时周边国家或地区低价的初级薯制品将冲击国内市场。新华指数研究院农业市场研究中心预测，短期内定西乃至全国初级薯制品出厂价仅是窄幅震荡。有鉴于我国初级薯制品进口完税价仍超过国内初级薯制品出厂均价，长期来看定西乃至全国初级薯制品出厂价仍有望上涨。



免责声明：

新华指数作为中经社四大战略性重点产品，负责开发、管理和运维新华社旗下全部指数和指数衍生品，是国内第一家综合性指数研究、发布、推广及运营的专业机构。

本报告由中国经济信息社与安定区人民政府共同编制并发布。编制者对本报告取自公开来源信息的准确性和完整性不作任何保证。本报告所载的资料、意见及推测仅反映本报告最初出具日的观点和判断。

在不同时期，或因使用不同假设和标准，采用不同观点和分析方法，致使中国经济信息社与安定区人民政府发出与本报告所载意见、评估及预测不一致的研究报告，对此中经社与安定区人民政府可不发出特别通知。

在任何情况下，本报告中的信息或所表述的意见并不构成对任何人的投资建议，也没有考虑到客户特殊的投资目标、财务状况或需求。客户应考虑本报告中的任何意见或建议是否符合其特定状况。

若有必要应寻求专家意见。本报告所载的资料、工具、意见及推测仅供参考。

本报告版权为中国经济信息社与安定区人民政府共同所有。未经中国经济信息社与安定区人民政府书面同意，任何机构和个人不得以任何形式翻版、复制、发布、转发或引用本报告的任何部分。如征得中国经济信息社与安定区人民政府同意进行引用、刊发的，需在允许的范围内使用，并注明出处为“中国经济信息社”和“安定区人民政府”，且不得对本报告进行任何有悖原意的引用、删节和修改。若中国经济信息社与安定区人民政府以外的机构向其客户发放本报告，则由该机构独自为此发送行为负责，中国经济信息社与安定区人民政府对此等行为不承担任何责任。本报告同时不构成中国经济信息社与安定区人民政府向发送本报告的机构之客户提供的投资建议。

如未经中国经济信息社与安定区人民政府授权，私自转载或者转发本报告，所引起的一切后果及法律责任由私自转载或转发者承担。中国经济信息社与安定区人民政府将保留随时追究其法律责任的权利。





扫码关注了解更多资讯

作 者：张保贺

数据校审：陈 嘉

编 辑：汪伟坚

审 核：王洪波

电 话：010-88052667

邮 箱：zhangbaohe@xinhua.org

联系地址：北京市西城区宣武门外大街甲 1 号 环球财讯中心 A 座