



中国经济信息社
CHINA ECONOMIC INFORMATION SERVICE

新华·玉树野生

冬虫夏草价格指数半月报

2025. 10. 20 总第 45 期



新华·玉树野生冬虫夏草价格指数

(2025.10.5-2025.10.20)

❖ 指数简介

新华·玉树野生冬虫夏草价格指数由中国经济信息社新华指数农业市场研究中心编制，中国经济信息社、新华社青海分社和玉树藏族自治州人民政府共同发布。根据编制规则，指数以 2022 年 1 月 5 日为基期，以该时期玉树州野生冬虫夏草的成交均价为基期价格，基点为 1000 点。指数旨在全面监测玉树野生冬虫夏草产品价格，为市场参与者提供了解市场波动的数据参考，提升玉树虫草产业软实力，为产业调控提供决策依据。

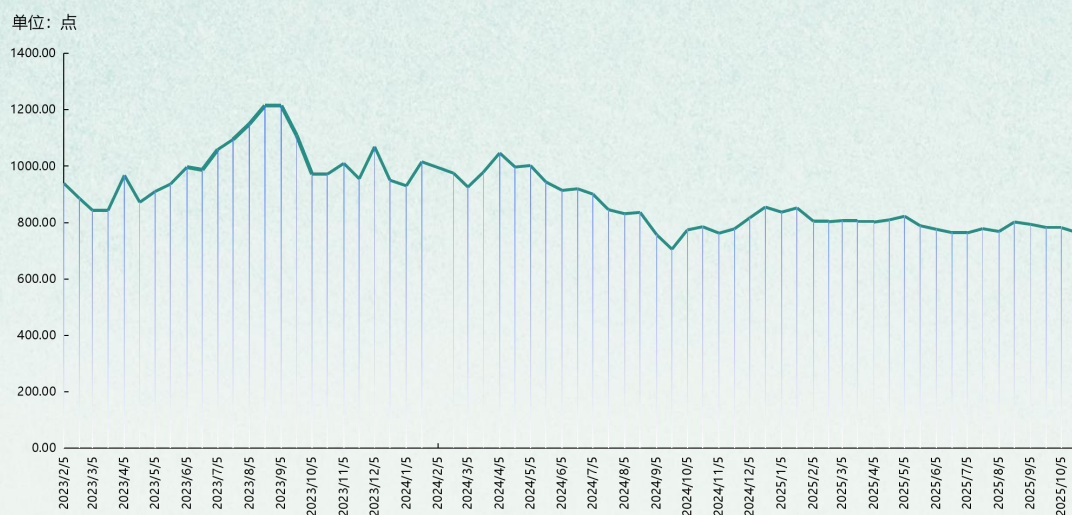
❖ 本期概要

本期玉树野生冬虫夏草综合指数小幅回落。截至 10 月 20 日，新华·玉树野生冬虫夏草价格指数报 765.21 点，较上期（10 月 5 日，下同）下跌 16.85 点，跌幅 2.15%，与基期相比，下跌 234.79 点，跌幅 23.48%。



❖ 玉树野生冬虫夏草价格指数走势

图 1 新华·玉树野生冬虫夏草价格指数



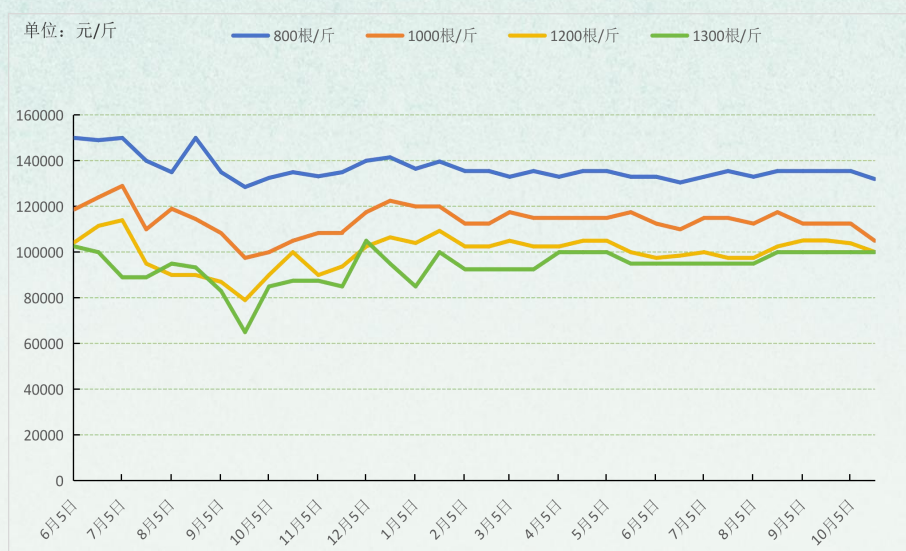
数据来源：新华指数

本期玉树野生冬虫夏草综合指数小幅下跌。截至10月20日，新华·玉树野生冬虫夏草价格指数报765.21点，较上期（10月5日，下同）下跌16.85点，跌幅2.15%，与基期相比，下跌234.79点，跌幅23.48%。

综合分析，当前，市场正逐步迈入消费淡季阶段。受需求端表现疲软的影响，市场货源流通速度明显放缓，整体交易活跃度降低。今年新货上市以来，市场行情受到需求不振的拖累而出现下滑态势。不过，近期市场行情已趋于平稳，未出现大幅波动。

❖ 不同规格野生冬虫夏草价格走势

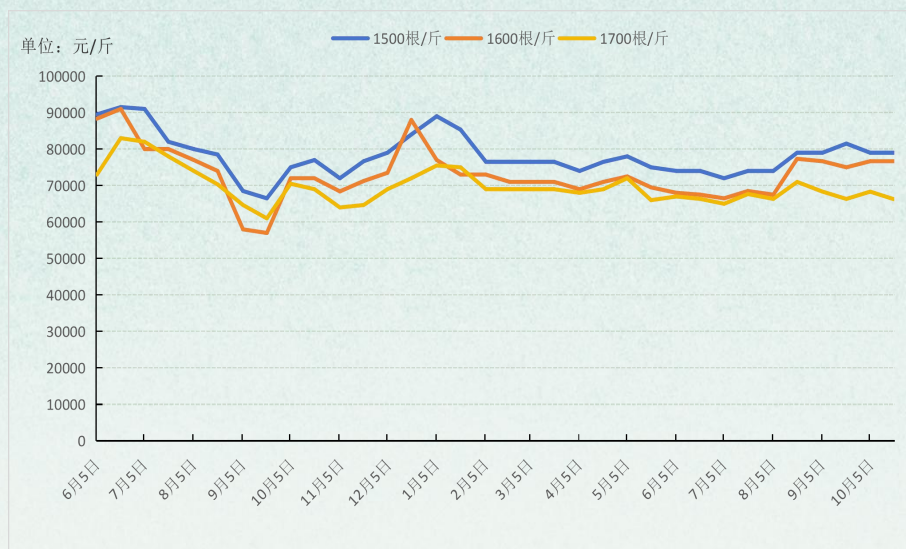
图 2 特大草及大草均价走势



数据来源：新华指数

本期特大草以及大草价格小幅下跌。截至10月20日，800根货均价报132000.0元/斤，较上期下跌2.58%；1000根货均价报105000.0元/斤，较上期下跌6.67%；1200根货均价报100125.0元/斤，较上期下跌3.61%；1300根货均价报100000.0元/斤，较上期持平。

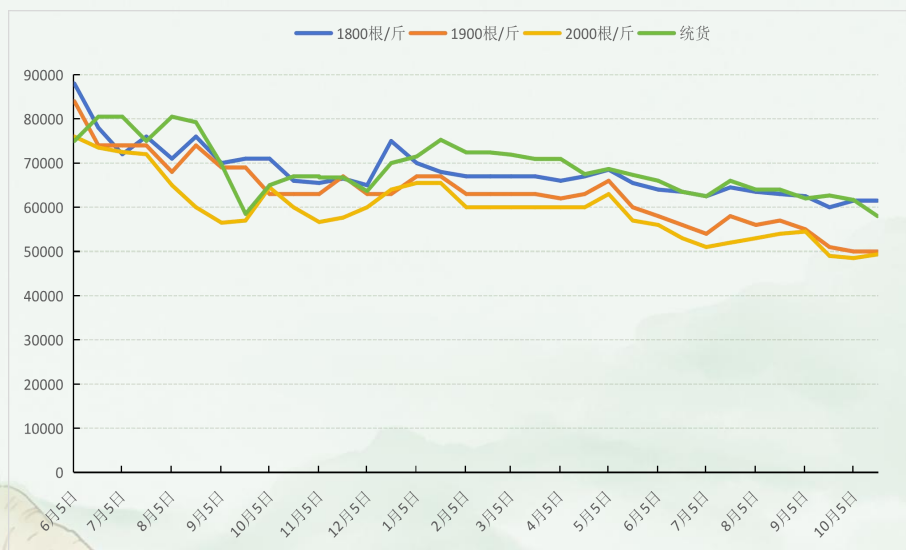
图 3 中草均价走势



数据来源：新华指数

本期中草价格涨跌互现。截至 10 月 20 日，1500 根货均价报 79333.3 元/斤，较上期上涨 0.42%；1600 根货均价报 76666.7 元/斤，较上期持平；1700 根货均价报 66250.0 元/斤，较上期下跌 3.05%。

图 4 小草及统货均价走势



数据来源：新华指数

本期小草和统货价格涨跌互现。截至 10 月 20 日，1800 根货均价报 61500.0 元/斤，较上期持平；1900 根货均价报 50000.0 元/斤，较上期持平；2000 根货均价报 49333.3 元/斤，较上期上涨 1.72%；统货 58000.0 元/斤，较上期下跌 5.95%。



表一 玉树产地野生冬虫夏草产品价格监测（元/斤）

| 玉树野生冬虫夏草产品价格监测（元/斤） 2025年10月20日 | | | |
|------------------------------------|---------|----------|--------|
| 分级 | 规格（根/斤） | 本期均价 | 较上期比较 |
| 特大草 | 800 | 132000.0 | -2.58% |
| 大草 | 1000 | 105000.0 | -6.67% |
| | 1200 | 100125.0 | -3.61% |
| | 1300 | 100000.0 | 0.00% |
| 中草 | 1500 | 79333.3 | 0.42% |
| | 1600 | 76666.7 | 0.00% |
| | 1700 | 66250.0 | -3.05% |
| 小草 | 1800 | 61500.0 | 0.00% |
| | 1900 | 50000.0 | 0.00% |
| | 2000 | 49333.3 | 1.72% |
| 统货 | 不区分 | 58000.0 | -5.95% |

❖ 全国冬虫夏草市场交易快讯

甘孜县：由于需求不佳，今年新货产出后行情下滑，近期保持平稳，现市场冬虫夏草 2000 条货报价在 16 万上下，4000 条报价在 9 万上下。

安国市场：今年行情表现不佳，货源处于正常购销状态，现市场冬虫夏草一般 2000 条的货报价在 16.5 万上下；西藏那曲货 2000 条售价在 19.5 万上下。

| 各大中药材市场冬虫夏草产品价格监测（元/公斤） | | | |
|-------------------------|----------|--------|--------|
| 2025年10月20日 | | | |
| 地区 | 规格（根/公斤） | 本期均价 | 较上期比较 |
| 安国药市 | 2000（青海） | 190000 | 0.00% |
| | 4000（青海） | 110000 | 0.00% |
| 亳州药市 | 2000（西藏） | 210000 | 0.00% |
| | 3000（西藏） | 150000 | 0.00% |
| | 4000（西藏） | 130000 | 0.00% |
| 荷花池药市 | 2000（青海） | 190000 | 0.00% |
| | 4000（青海） | 110000 | 0.00% |
| | 2000（西藏） | 210000 | 0.00% |
| | 4000（西藏） | 130000 | 0.00% |
| | 2000（四川） | 220000 | 0.00% |
| | 4000（四川） | 145000 | 0.00% |
| 玉林药市 | 2000（四川） | 200000 | -4.76% |
| | 4000（四川） | 135000 | -3.45% |

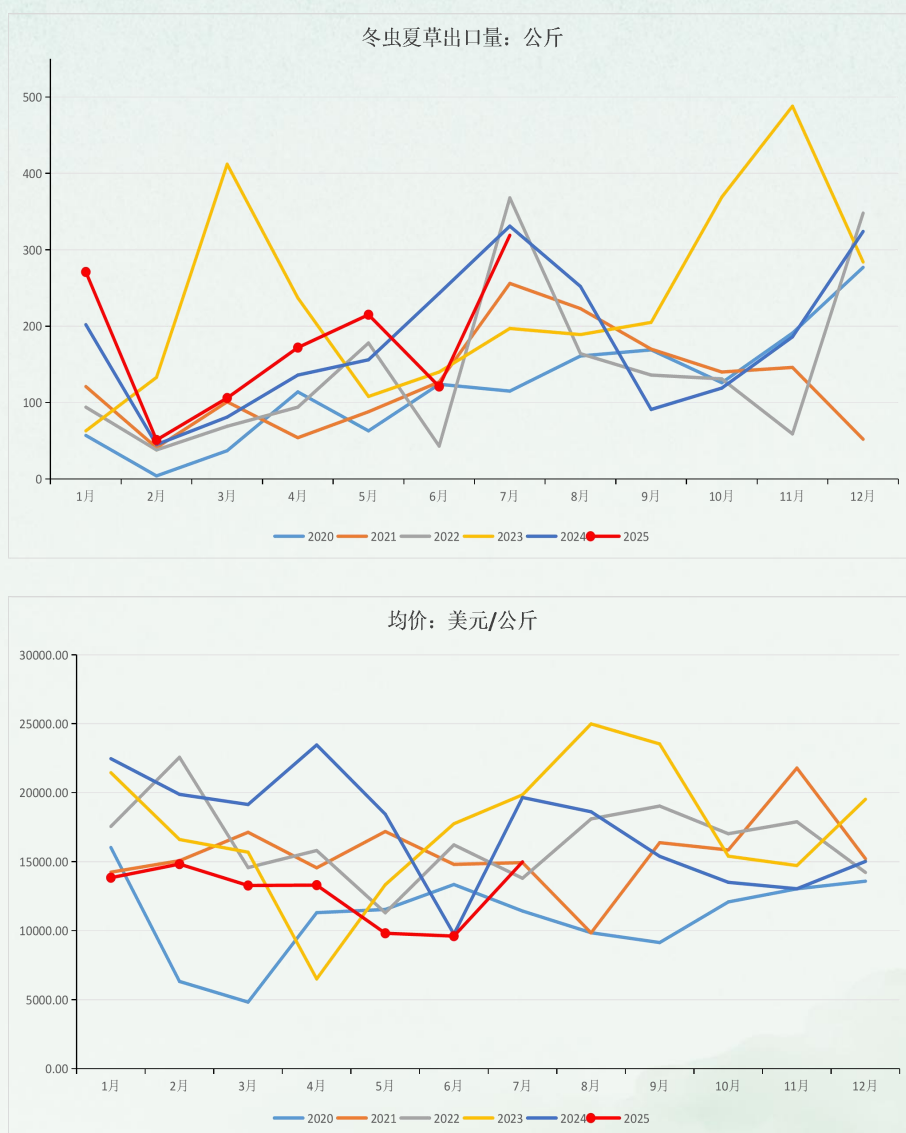


❖ 全国冬虫夏草进出口情况

根据海关总署统计数据：2025 年 9 月，我国冬虫夏草出口量为 511 公斤，环比上涨 13.30%，同比上涨 461.54%；均价为 9082.71 美元/公斤，环比下跌 23.11%，同比下跌 40.98%。

来源：海关总署，新华指数整理

图 5 全国冬虫夏草出口情况



数据来源：海关总署、新华指

声 明

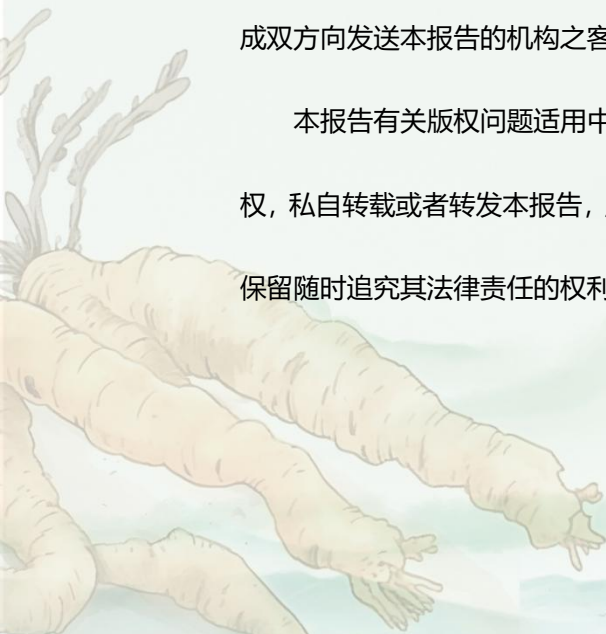
新华指数作为中国经济信息社四大重点产品，是国内第一家综合性指数研究、发布、推广及运营的专业机构。

本报告由中国经济信息社新华指数农业市场研究中心与玉树州人民政府共同发布。编制者对本报告取自公开来源信息的准确性和完整性不作任何保证。本报告所载的资料、意见及推测仅反映本报告最初出具日的观点和判断。在不同时期，或因使用不同假设和标准，采用不同观点和分析方法，致使玉树州人民政府和中国经济信息社发出与本报告所载意见、评估及预测不一致的研究报告，对此双方可不发出特别通知。

在任何情况下，本报告中的信息或所表述的意见并不构成对任何人的投资建议，也没有考虑到客户特殊的投资目标、财务状况或需求。客户应考虑本报告中的任何意见或建议是否符合其特定状况。若有必要应寻求专家意见。本报告所载的资料、工具、意见及推测仅供参考。

本报告版权为玉树州人民政府和中国经济信息社双方共同所有。未经双方书面同意，任何机构和个人不得以任何形式翻版、复制、发布、转发或引用本报告的任何部分。如征得双方同意进行引用、刊发的，需在允许的范围内使用，并注明出处为“玉树州人民政府”和“中国经济信息社”，且不得对本报告进行任何有悖原意的引用、删减和修改。若双方以外的机构向其客户发放本报告，则由该机构独自为此发送行为负责，双方对此等行为不承担任何责任。本报告同时不构成双方向发送本报告的机构之客户提供的投资建议。

本报告有关版权问题适用中华人民共和国法律。如未经中国经济信息社和玉树州人民政府授权，私自转载或者转发本报告，所引起的一切后果及法律责任由私自转载或转发者承担。双方将保留随时追究其法律责任的权利。





中国经济信息社
CHINA ECONOMIC INFORMATION SERVICE

联系方式

作者：季超 数据校审：陈嘉 田洪筱

编辑：汪伟坚 审核：王洪波

联系方式：010-88053842

邮箱：754422675@qq.com





中国经济信息社
CHINA ECONOMIC INFORMATION SERVICE



扫码关注了解更多资讯