

新华·中国（定西） 马铃薯产业指数周报



全国每种植两棵马铃薯就有一颗源自定西

全国最大脱毒种薯繁育基地
全国重要的商品薯生产基地
全国重要的薯制品加工基地

中国经济信息社与安定区人民政府联合编制

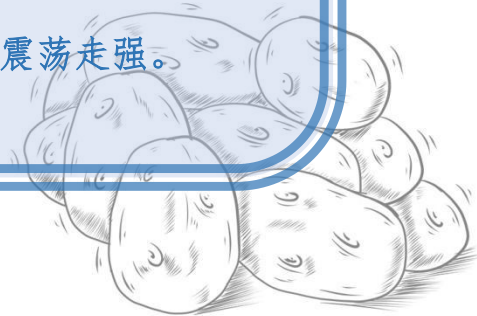
新华指数|定西商品薯出货价继续走弱 上下游产品出货价窄幅震荡

指数简介：

新华·中国（定西）马铃薯产业指数由中国经济信息社与安定区人民政府联合编制并发布，包括定西种薯、定西商品薯、定西马铃薯全粉、定西马铃薯淀粉、定西马铃薯变性淀粉等马铃薯全产业链价格指数，以及产业发展报告。根据指数编制规则，指数以2019年10月为基期，基点1000点，旨在客观反映定西马铃薯及其制品的生产经营状况，提高市场透明度，促进产销对接，为市场从业者提供及时、准确的交易参考基准，为政府管理部门提供决策依据。

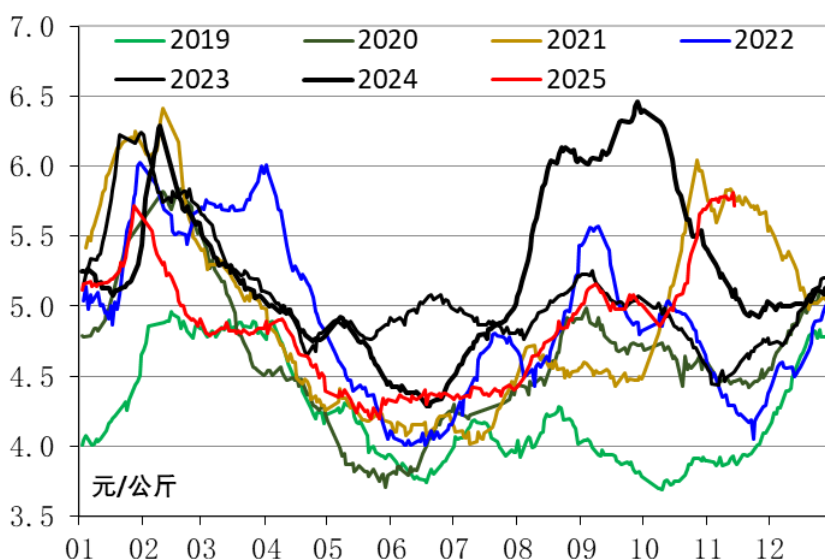
本期概要：

近期高价的全国蔬菜批发价开始松动走弱、消费增量的全国商品薯批发价涨幅收窄。期间，急于出货的定西商品薯出货价再次走弱；销售承压的种薯行情震荡稳弱；定西乃至全国初级薯制品继续窄幅震荡。新华指数研究院农业市场研究中心预测，短期内商品薯和原种行情震荡稳弱，初级薯制品行情震荡走强。



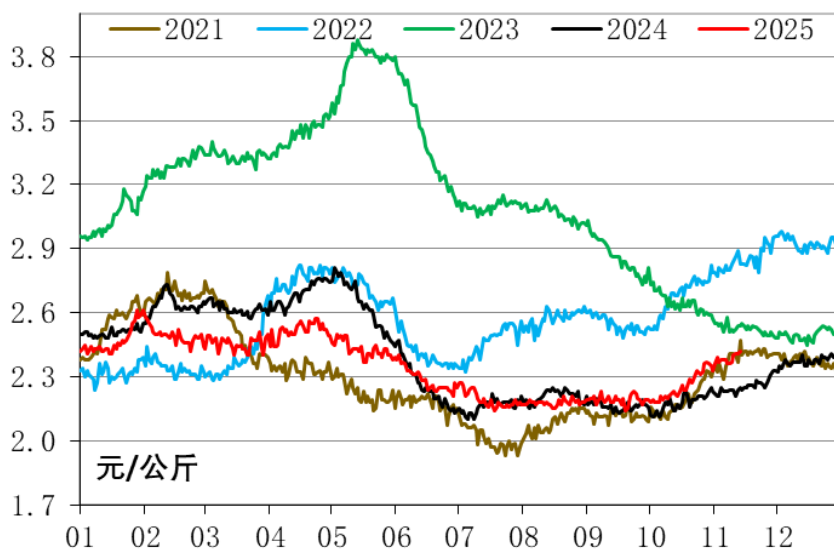
近期高价的全国蔬菜批发价开始松动走弱、消费增量的全国商品薯批发价涨幅收窄。截至 2025 年 11 月 14 日，农业农村部重点监测 28 种蔬菜批发价报 5.72 元/公斤，环比（11 月 7 日，下同）下跌 1.04%，同比（2024 年 11 月 15 日，下同）上涨 13.27%。当期全国商品薯销地批发均价为 2.39 元/公斤，环比涨幅缩窄至 0.84%，同比涨幅扩大至 6.76%。此外，急于出货的定西商品薯继续下跌。

农业农村部：重点监测 28 种蔬菜日度批发均价

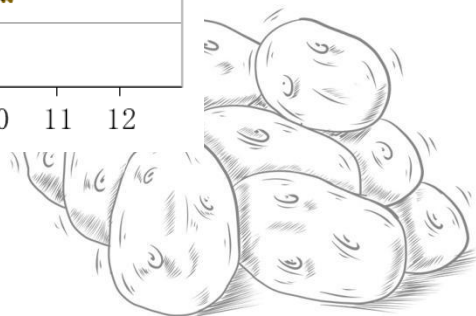


数据来源：农业农村部信息中心、新华指数研究院

农业农村部：全国商品薯销地批发价格



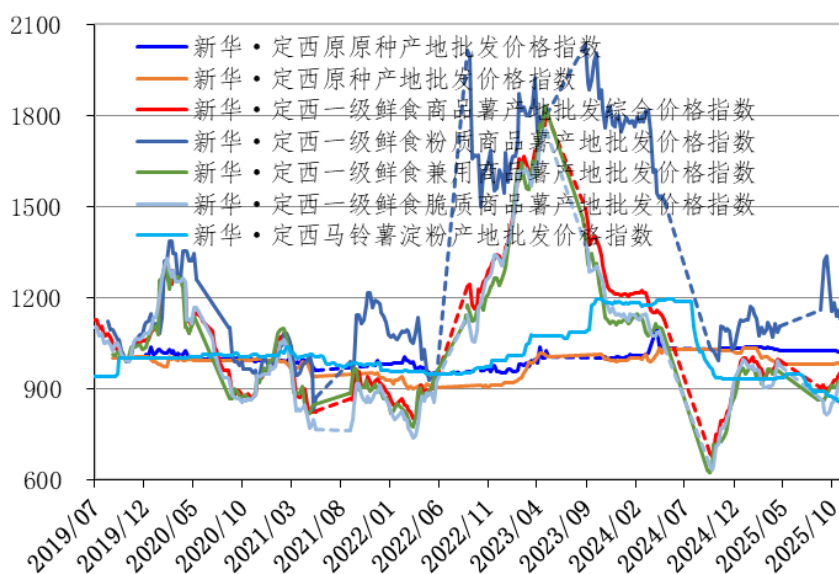
数据来源：农业农村部信息中心、新华指数研究院



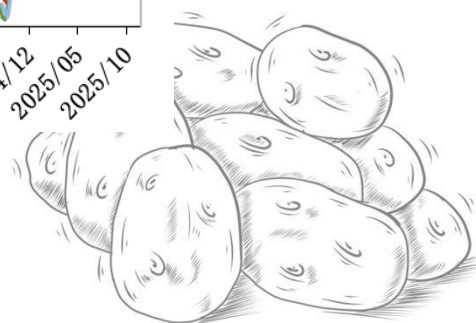
新华·中国（定西）马铃薯产业指数

急于出货的定西商品薯出货价再次走弱；销售承压的种薯行情震荡稳弱；定西乃至全国初级薯制品继续窄幅震荡。截至 2025 年 11 月 14 日，新华·定西一级鲜食商品薯产地批发综合价格指数为 926.50 点，环比下跌 2.27%，同比上涨 12.84%；分项指数，新华·定西一级鲜食粉质商品薯产地批发价格指数 1117.61 点，环比下跌 1.25%，同比涨幅 1.68%；新华·定西一级鲜食兼用商品薯产地批发价格指数 882.27 点，环比下跌 2.38%，同比上涨 16.97%；新华·定西一级鲜食脆质商品薯产地批发价格指数 908.18 点，环比亦下跌 2.47%，同比上涨 12.63%。同期，新华·定西原原种产地批发价格指数为 1021.64 点，环比微跌 0.07%，同比下跌 1.17%；新华·定西原种产地批发价格指数 980.97 点，环比微跌 0.01%，同比下跌 4.21%。此外，新华·定西马铃薯淀粉产地批发价格指数 855.89 点，环比上浮 0.23%，同比下跌 8.24%。

新华·中国（定西）马铃薯产业指数全景图



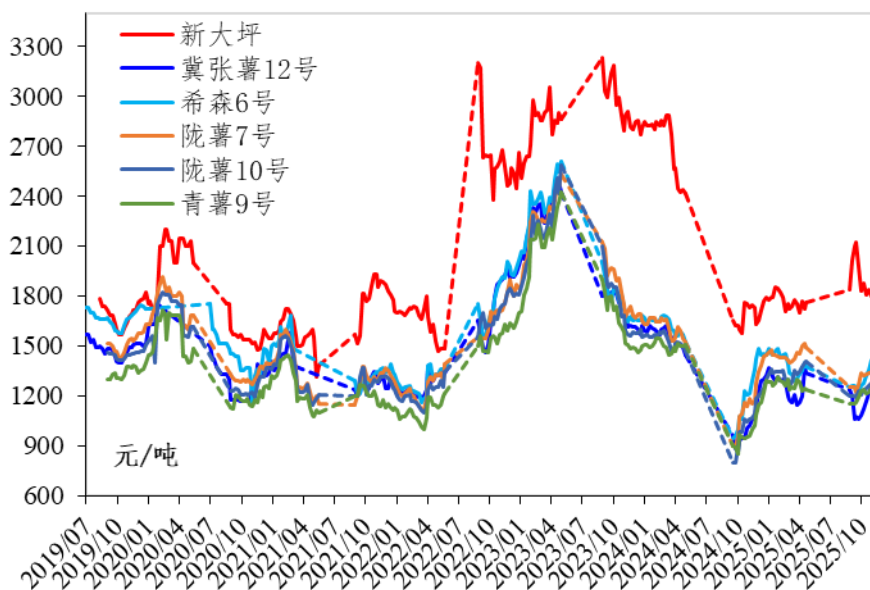
数据来源：新华指数研究院



定西商品薯市场

前期产销进程缓慢，使得当期出货承压的定西各主销品种出货价呈现出不同程度下跌。具体来看，新大坪产地批发价为 1775.00 元/吨，环比下跌 1.25%；希森 6 号下跌至 1351.25 元/吨，环比跌幅 3.57%，跌幅居首；陇薯 7 号为 1317.14 元/吨，环比下跌 2.61%；冀张薯 12 号报价为 1260.00 元/吨，环比亦下跌 1.34%；陇薯 10 号下跌至 1236.67 元/吨，环比跌幅 2.24%；青薯 9 号为 1174.44 元/吨，环比下跌 2.49%。北方库存薯出货加快且出货价继续走弱，接续全国商品薯销地批发价或将跟随转跌。

定西主栽六大品种产地批发价格走势



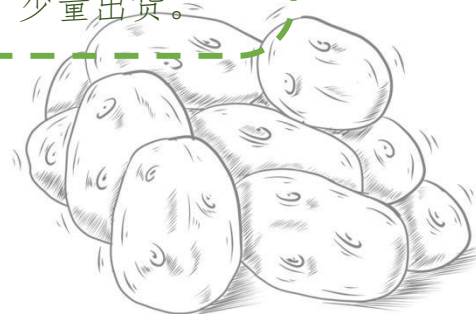
数据来源：定西市安定区人民政府金融工作办公室、新华指数研究院

定西商品薯经销商市场反馈

临洮得胜马铃薯专业合作社：走货平稳，青九下滑。

定西辰远马铃薯农民专业合作社：部分急于出货，价格下跌。

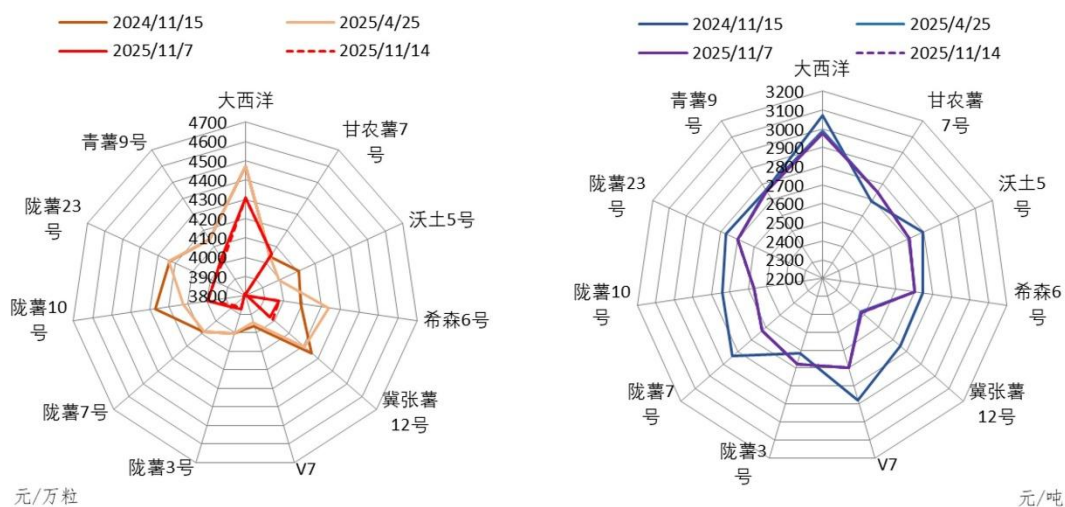
陇西县盛达马铃薯专业合作社：抢挖地里洋芋，少量出货。



定西种薯市场

西南混作区、南方冬作区等马铃薯种植陆续开启，产能扩容的定西乃至全国种薯出货增量且出货价仍然震荡稳弱运行。截至 2025 年 11 月 14 日，定西原原种产地批发均价为 3979.33 元/万粒，环比微跌 0.07%，同比跌幅扩大至 1.17%；定西原种产地批发均价来到 2708.92 元/吨，环比微跌 0.01%，同比跌幅扩大至 4.21%。

定西原原种（左图）和原种（右图）品种均价走势图



数据来源：定西市安定区人民政府金融工作办公室、新华指数研究院

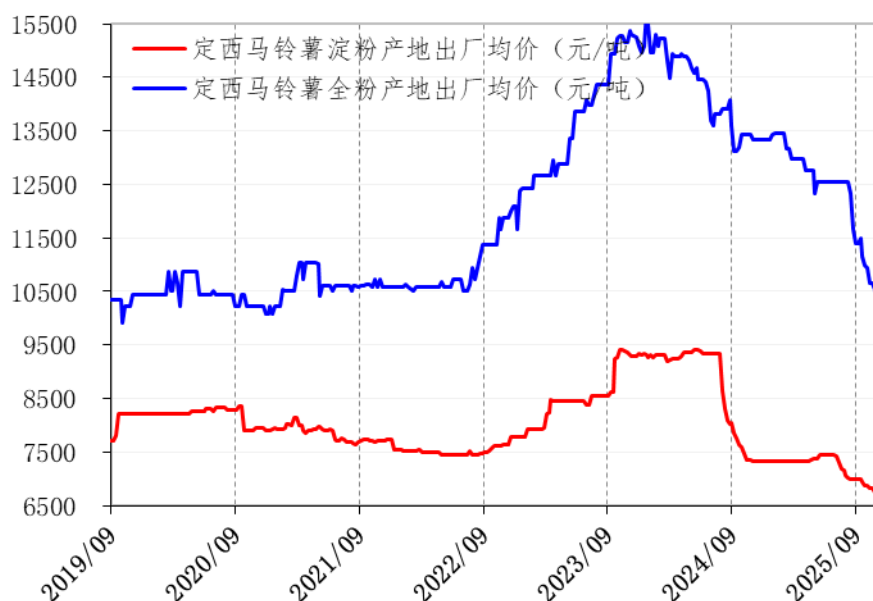
当期定西所产各等级各品种的种薯出货价以下跌为主。具体来看，冀张薯 12 号的原原种出货价为 3988.24 元/万粒，环比上涨 0.44%；陇薯 7 号为 3873.53 元/万粒，环比下跌 0.45%；青薯 9 号为 4011.76 元/万粒，环比下跌 0.44%。同期，冀张薯 12 号的原种出货价为 2477.52 元/吨，环比下跌 0.07%；陇薯 10 号为 2696.57 元/吨，环比下跌 0.13%；青薯 9 号为 2755.65 元/吨，环比仍上涨 0.13%。有鉴于北方种薯产能持续扩容，预计马铃薯集中种植前全国原种出货价或将持续震荡偏弱运行。



国内薯制品市场

处于国际国内初级薯制品集中生产季，欧亚大陆上加工商品薯收购价低位且加工产能扩容。伴随马铃薯等软糯食材消费增量，下游食品企业采购有所复苏，进而带动了近期定西乃至全国初级薯制品出厂价震荡走强。截至 2025 年 11 月 14 日，定西马铃薯淀粉出厂价为 6730.43 元/吨，环比上涨 0.23%，同比跌幅 8.24%；马铃薯全粉出厂价为 10437.21 元/吨，环比持稳，同比下跌 21.75%。同期，围场初级薯制品出厂价亦是震荡偏强运行。

定西初级薯制品出厂价格走势



数据来源：定西市安定区人民政府、新华指数研究院

新华指数研究院农业市场研究中心预测，气温下降后餐饮消费有所增量带动食品企业采购意愿有所复苏，短期内定西乃至全国初级薯制品出厂价有望延续偏强走势。



免责声明：

新华指数作为中经社四大战略性重点产品，负责开发、管理和运维新华社旗下全部指数和指数衍生品，是国内第一家综合性指数研究、发布、推广及运营的专业机构。

本报告由中国经济信息社与安定区人民政府共同编制并发布。编制者对本报告取自公开来源信息的准确性和完整性不作任何保证。本报告所载的资料、意见及推测仅反映本报告最初出具日的观点和判断。

在不同时期，或因使用不同假设和标准，采用不同观点和分析方法，致使中国经济信息社与安定区人民政府发出与本报告所载意见、评估及预测不一致的研究报告，对此中经社与安定区人民政府可不发出特别通知。

在任何情况下，本报告中的信息或所表述的意见并不构成对任何人的投资建议，也没有考虑到客户特殊的投资目标、财务状况或需求。客户应考虑本报告中的任何意见或建议是否符合其特定状况。

若有必要应寻求专家意见。本报告所载的资料、工具、意见及推测仅供参考。

本报告版权为中国经济信息社与安定区人民政府共同所有。未经中国经济信息社与安定区人民政府书面同意，任何机构和个人不得以任何形式翻版、复制、发布、转发或引用本报告的任何部分。如征得中国经济信息社与安定区人民政府同意进行引用、刊发的，需在允许的范围内使用，并注明出处为“中国经济信息社”和“安定区人民政府”，且不得对本报告进行任何有悖原意的引用、删节和修改。若中国经济信息社与安定区人民政府以外的机构向其客户发放本报告，则由该机构独自为此发送行为负责，中国经济信息社与安定区人民政府对此等行为不承担任何责任。本报告同时不构成中国经济信息社与安定区人民政府向发送本报告的机构之客户提供的投资建议。

如未经中国经济信息社与安定区人民政府授权，私自转载或者转发本报告，所引起的一切后果及法律责任由私自转载或转发者承担。中国经济信息社与安定区人民政府将保留随时追究其法律责任的权利。





扫码关注了解更多资讯

作 者：张保贺

数据校审：陈 嘉

编 辑：汪伟坚

审 核：王洪波

电 话：010-88052667

邮 箱：zhangbaohe@xinhua.org

联系地址：北京市西城区宣武门外大街甲 1 号 环球财讯中心 A 座