

新华·中国（定西） 马铃薯产业指数周报



全国每种植两棵马铃薯就有一颗源自定西

全国最大脱毒种薯繁育基地
全国重要的商品薯生产基地
全国重要的薯制品加工基地

中国经济信息社与安定区人民政府联合编制

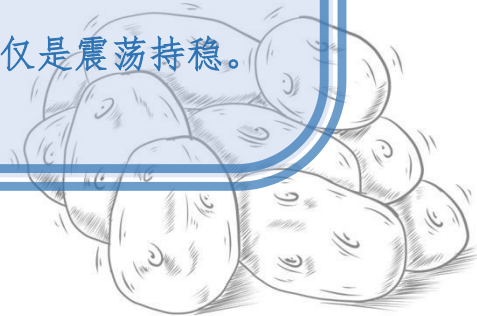
新华指数|定西商品薯出货价继续回升 上下游产品出货价亦是偏强运行

指数简介：

新华·中国（定西）马铃薯产业指数由中国经济信息社与安定区人民政府联合编制并发布，包括定西种薯、定西商品薯、定西马铃薯全粉、定西马铃薯淀粉、定西马铃薯变性淀粉等马铃薯全产业链价格指数，以及产业发展报告。根据指数编制规则，指数以2019年10月为基期，基点1000点，旨在客观反映定西马铃薯及其制品的生产经营状况，提高市场透明度，促进产销对接，为市场从业者提供及时、准确的交易参考基准，为政府管理部门提供决策依据。

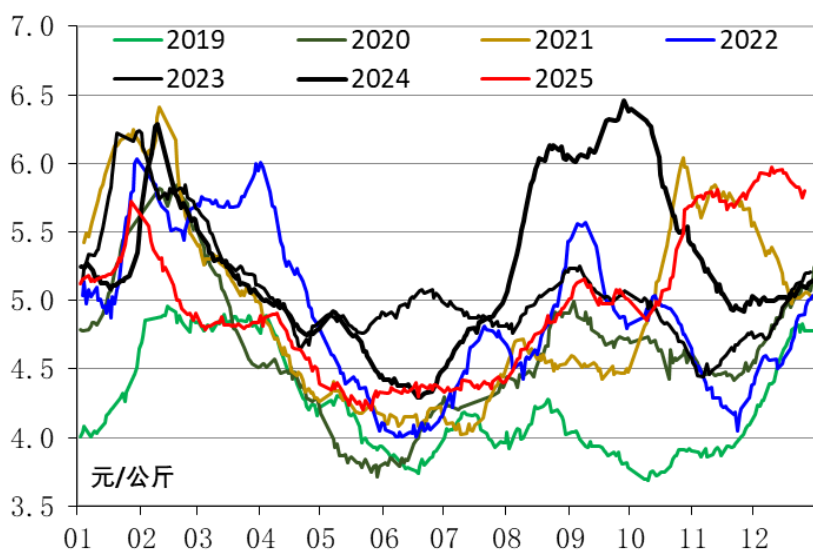
本期概要：

高价的全国蔬菜批发价窄幅下滑，相对低价的商品薯销售增量且销地批发价继续攀升。期间，出货加快的定西商品薯出货价继续回升；种薯出货增量且价格持续走强；库存高位的初级薯制品出货价仅震荡持稳。新华指数研究院农业市场研究中心预测，短期定西商品薯及种薯出货价看涨、初级薯制品仅是震荡持稳。



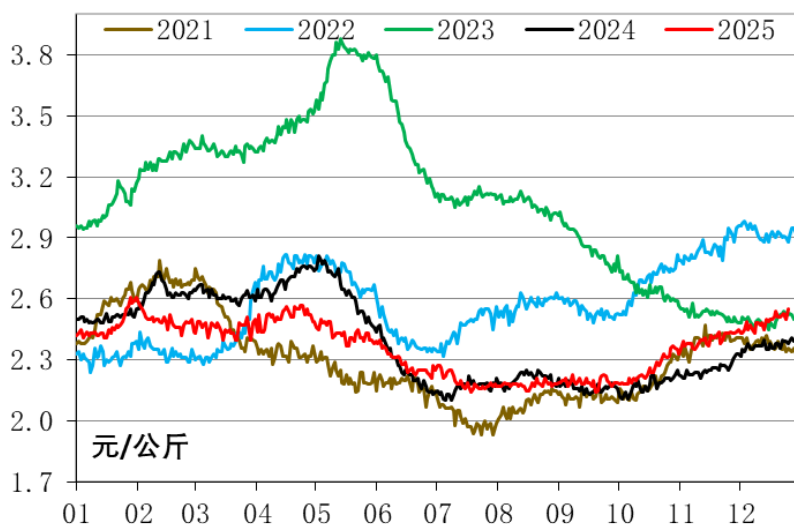
近期高价的全国蔬菜批发价窄幅下滑，相对低价的商品薯销售增量且销地批发价继续攀升。截至 2025 年 12 月 26 日，农业农村部重点监测 28 种蔬菜批发价报 5.80 元/公斤，环比（12 月 19 日，下同）下跌 1.19%，同比（2024 年 12 月 27 日，下同）上涨 13.06%。当期全国商品薯销地批发均价为 2.52 元/公斤，环比上涨 1.32%，同比涨幅 5.62%。此外，出货加快的定西商品薯出货价继续上涨。

农业农村部：重点监测 28 种蔬菜日度批发均价

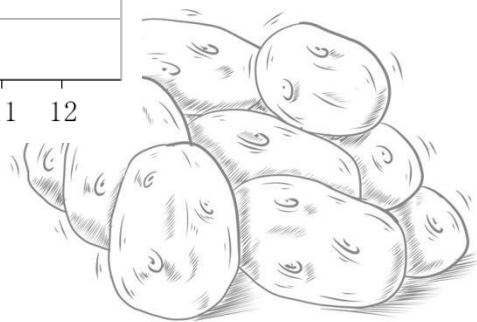


数据来源：农业农村部信息中心、新华指数研究院

农业农村部：全国商品薯销地批发价格



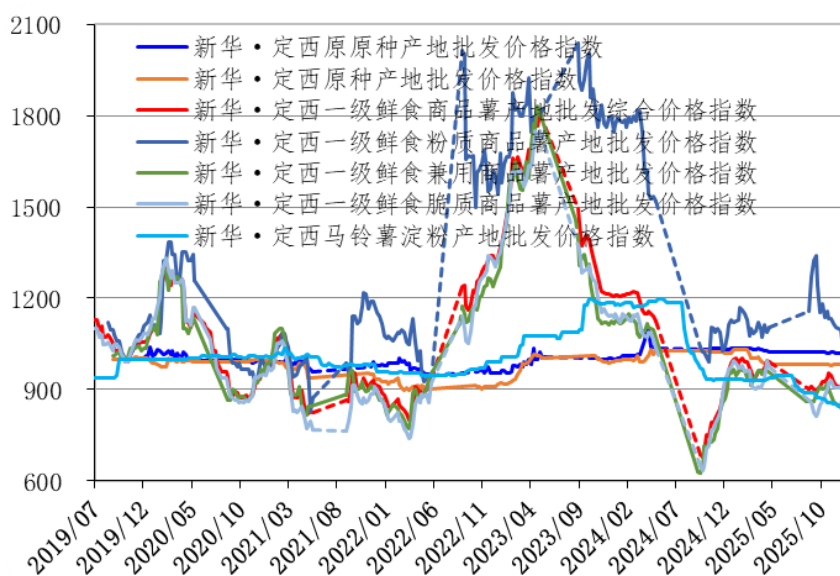
数据来源：农业农村部信息中心、新华指数研究院



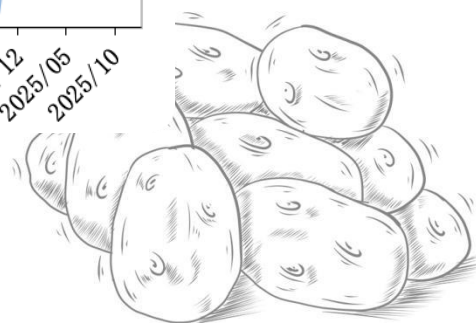
新华·中国（定西）马铃薯产业指数

出货些许加快的定西商品薯出货价继续回升；种薯出货增量且价格持续走强；库存高位的初级薯制品出货价仅震荡持稳。截至2025年12月26日，新华·定西一级鲜食商品薯产地批发综合价格指数为938.06点，环比上涨1.14%，同比跌幅扩大至5.00%；分项指数，新华·定西一级鲜食粉质商品薯产地批发价格指数1027.01点，环比上涨0.38%，同比跌幅扩大至8.88%；新华·定西一级鲜食兼用商品薯产地批发价格指数873.88点，环比上涨0.42%，同比跌幅扩大至8.00%；新华·定西一级鲜食脆质商品薯产地批发价格指数966.46点，环比上涨2.04%，同比跌幅缩窄至0.78%。同期，新华·定西原原种产地批发价格指数为1019.01点，环比上浮0.07%，同比下跌1.43%；新华·定西原种产地批发价格指数为983.33点，环比上涨0.09%，同比下跌3.37%。此外，新华·定西马铃薯淀粉产地批发价格指数847.04点，环比震荡持稳，同比下跌9.19%。

新华·中国（定西）马铃薯产业指数全景图



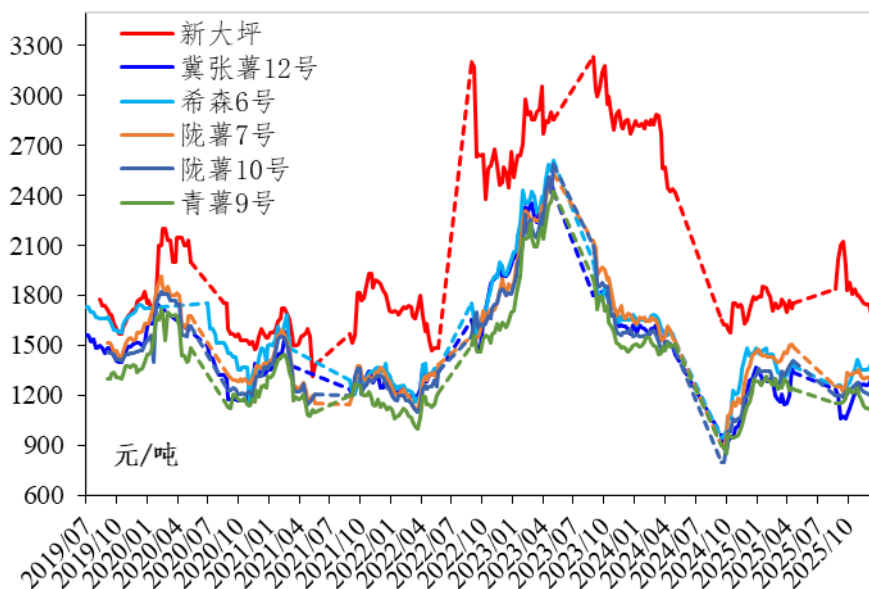
数据来源：新华指数研究院



定西商品薯市场

当期定西各主销品种出货价呈现不同程度上涨，库存低位的脆质商品薯领涨。具体来看，新大坪产地批发价为 1631.11 元/吨，环比上涨 0.38%；希森 6 号为 1477.78 元/吨，环比上涨 2.80%，涨幅居首；陇薯 7 号为 1371.11 元/吨，环比上涨 2.32%；冀张薯 12 号报价 1340.00 元/吨，环比上涨 1.08%；陇薯 10 号维持在 1226.67 元/吨；青薯 9 号为 1162.00 元/吨，环比上涨 0.75%。短期内窖藏薯出货相对平顺，定西乃至北方一作区商品薯产地出货价继续看涨。

定西主栽六大品种产地批发价格走势



数据来源：定西市安定区人民政府金融工作办公室、新华指数研究院

定西商品薯经销商市场反馈

临洮得胜马铃薯专业合作社：走货微快，价格微涨。

定西辰远马铃薯农民专业合作社：走货缓慢，价格略降。

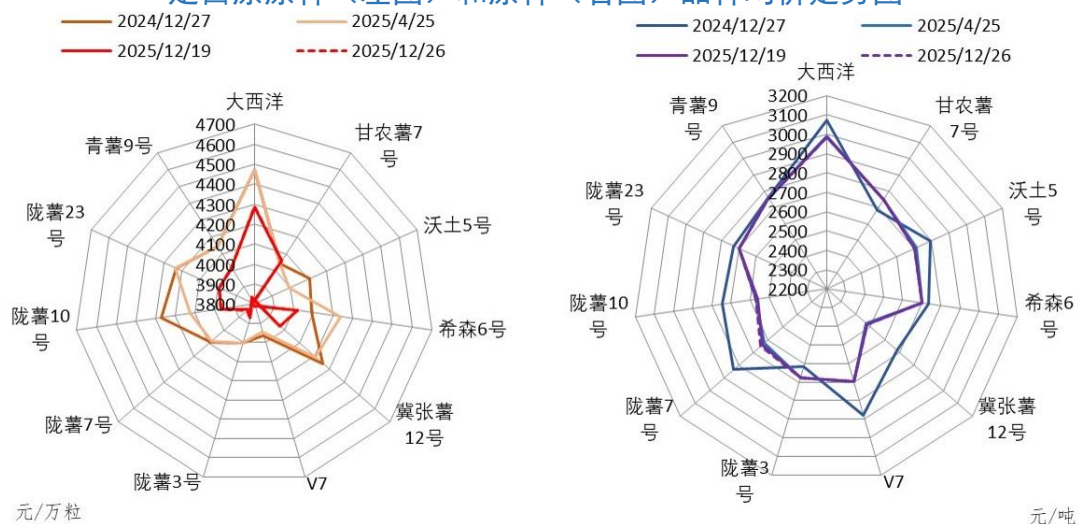
陇西县盛达马铃薯专业合作社：抢挖地里洋芋，少量出货。



定西种薯市场

西南混作区、南方冬作区等马铃薯种植持续升温，定西乃至全国种薯出货增量且出货价继续震荡回升。截至2025年12月26日，定西原原种产地批发均价为3969.07元/万粒，环比上涨0.07%，同比下跌1.42%；定西原种产地批发均价来到2715.44元/吨，环比上涨0.09%，同比跌幅缩窄至3.37%。

定西原原种（左图）和原种（右图）品种均价走势图



数据来源：定西市安定区人民政府金融工作办公室、新华指数研究院

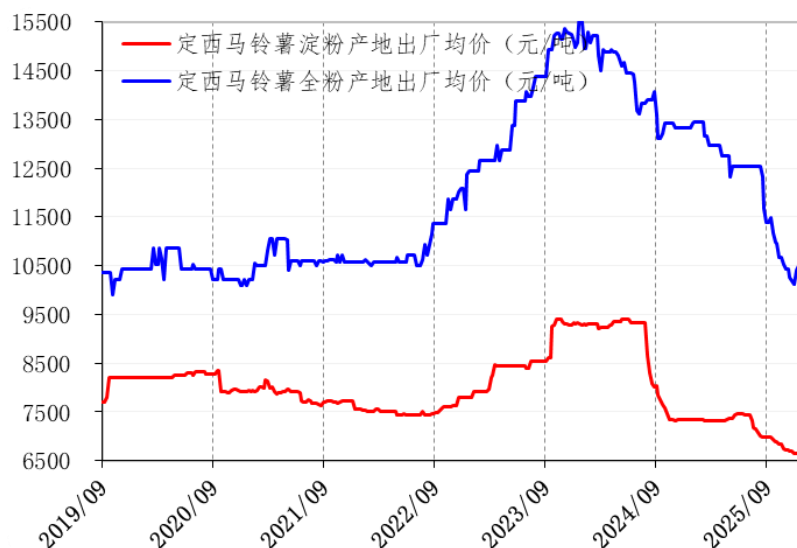
当期定西所产各品种各等级种薯出货价以上行为主。具体来看，大西洋的原原种出货价为4291.18元/万粒，环比上涨0.21%；陇薯7号为3847.06元/万粒，环比上涨0.23%。同期，陇薯7号的原种出货价为2650.60元/吨，环比上涨0.34%；陇薯10号则为2570.91元/吨，环比上涨0.35%。南方种薯采购需求持续放量，短期内全国种薯出货价有望继续偏强运行。



国内薯制品市场

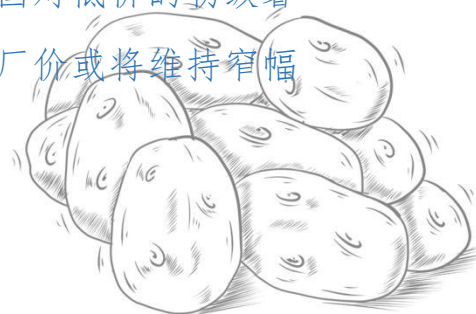
终端消费需求增量带动商品薯价格回升，叠加假日临近下国内食品企业采购需求提振，综合使得近期定西乃至全国初级薯制品出厂价震荡偏强运行。截至 2025 年 12 月 26 日，定西马铃薯淀粉出厂价为 6660.87 元/吨，环比震荡持稳，同比跌幅 9.19%；马铃薯全粉出厂价为 10500.00 元/吨，环比持平，同比下跌 21.28%。同期，围场初级薯制品出厂价亦是震荡持稳。

定西初级薯制品出厂价格走势



数据来源：定西市安定区人民政府、新华指数研究院

海关总署数据显示，2025 年 11 月我国进口马铃薯淀粉为 1524.71 吨，环比上涨 21.12%，同比下跌 40.70%；进口均价为 8556.22 元/吨（非完税价），环比下跌 8.17%，同比微跌 0.27%。当月我国进口马铃薯全粉为 526.73 吨，环比下跌 11.99%，同比下跌 24.29%；进口均价为 15936.29 元/吨（非完税价），环比上涨 1.79%，同比跌幅 0.39%。新华指数研究院农业市场研究中心预测，餐饮消费增量带动食品企业采购需求持续增量，叠加我国对低价的初级薯制品进口增量，接续定西乃至全国初级薯制品出厂价或将维持窄幅震荡走势。



免责声明：

新华指数作为中经社四大战略性重点产品，负责开发、管理和运维新华社旗下全部指数和指数衍生品，是国内第一家综合性指数研究、发布、推广及运营的专业机构。

本报告由中国经济信息社与安定区人民政府共同编制并发布。编制者对本报告取自公开来源信息的准确性和完整性不作任何保证。本报告所载的资料、意见及推测仅反映本报告最初出具日的观点和判断。

在不同时期，或因使用不同假设和标准，采用不同观点和分析方法，致使中国经济信息社与安定区人民政府发出与本报告所载意见、评估及预测不一致的研究报告，对此中经社与安定区人民政府可不发出特别通知。

在任何情况下，本报告中的信息或所表述的意见并不构成对任何人的投资建议，也没有考虑到客户特殊的投资目标、财务状况或需求。客户应考虑本报告中的任何意见或建议是否符合其特定状况。

若有必要应寻求专家意见。本报告所载的资料、工具、意见及推测仅供参考。

本报告版权为中国经济信息社与安定区人民政府共同所有。未经中国经济信息社与安定区人民政府书面同意，任何机构和个人不得以任何形式翻版、复制、发布、转发或引用本报告的任何部分。如征得中国经济信息社与安定区人民政府同意进行引用、刊发的，需在允许的范围内使用，并注明出处为“中国经济信息社”和“安定区人民政府”，且不得对本报告进行任何有悖原意的引用、删节和修改。若中国经济信息社与安定区人民政府以外的机构向其客户发放本报告，则由该机构独自为此发送行为负责，中国经济信息社与安定区人民政府对此等行为不承担任何责任。本报告同时不构成中国经济信息社与安定区人民政府向发送本报告的机构之客户提供的投资建议。

如未经中国经济信息社与安定区人民政府授权，私自转载或者转发本报告，所引起的一切后果及法律责任由私自转载或转发者承担。中国经济信息社与安定区人民政府将保留随时追究其法律责任的权利。





扫码关注了解更多资讯

作 者：张保贺

数据校审：陈 嘉

编 辑：汪伟坚

审 核：王洪波

电 话：010-88052667

邮 箱：zhangbaohe@xinhua.org

联系地址：北京市西城区宣武门外大街甲 1 号 环球财讯中心 A 座