

新华·中国（定西） 马铃薯产业指数月报



全国每种植两棵马铃薯就有一颗源自定西

全国最大脱毒种薯繁育基地
全国重要的商品薯生产基地
全国重要的薯制品加工基地

新华·中国（定西）马铃薯产业指数月报

（2026年3月 第62期）

指数简介：

新华·中国（定西）马铃薯产业指数由中国经济信息社与安定区人民政府联合编制并发布，包括定西种薯、定西商品薯、定西马铃薯全粉、定西马铃薯淀粉、定西马铃薯变性淀粉等马铃薯全产业链价格指数，以及产业发展报告。根据编制规则，指数以2019年10月为基期，基点1000点，旨在客观反映定西马铃薯及其制品的生产经营状况，提高市场透明度，促进产销对接，为市场从业者提供及时、准确的交易参考基准，为政府管理部门提供决策依据。

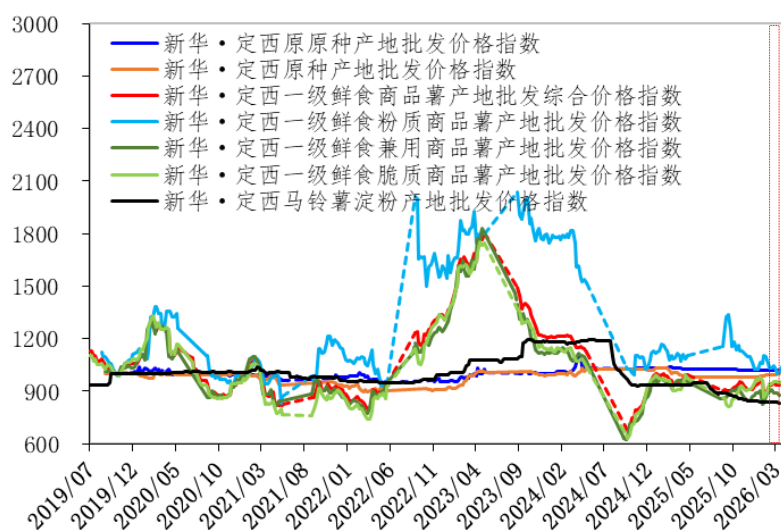
本期概要：

3月，出货相对缓慢的定西商品薯出货价稳弱，采购增量的种薯价格松动上涨，受竞品冲击且库存高位的初级薯制品出厂价继续走弱。新华指数研究院农业市场研究中心预测，库存低位的定西商品薯出货价有望止跌回升，库存高位的种薯及初级薯制品出货价或将震荡走弱。

新华·中国（定西）马铃薯产业指数整体走势 (2019.07.05~2026.3.31)

三月消费降温且竞品冲击加剧，导致国内蔬菜销地批发价快速下滑，高价新薯占比提升的商品薯仍维持窄幅震荡走势。同期，出货相对缓慢的定西商品薯出货价稳弱，采购增量的种薯价格松动上涨，库存高位的初级薯制品出厂价继续走弱。新华指数研究院农业市场研究中心预测，库存低位的定西商品薯出货价有望止跌回升，库存高位的种薯及初级薯制品出货价或将震荡稳弱运行。

图1. 新华·中国（定西）马铃薯产业指数全景图



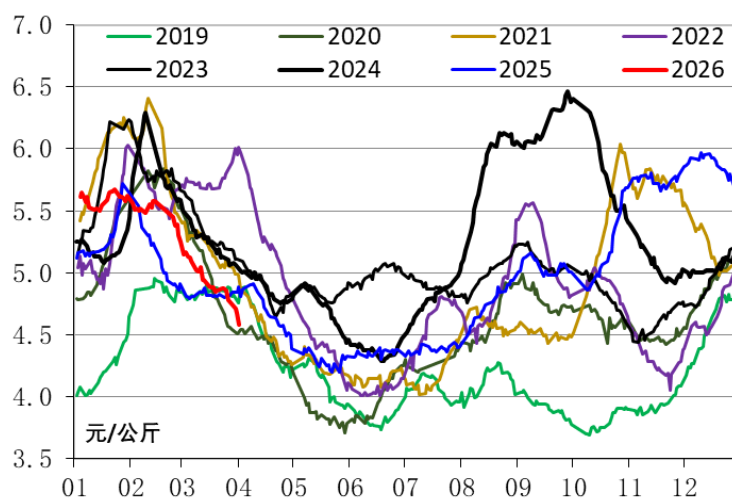
数据来源：新华指数研究院

截至3月27日，新华·定西一级鲜食商品薯产地批发综合价格指数为935.85点，月度环比（2026年2月27日，下同）下跌1.61%，月度同比（2025年3月28日，下同）下跌2.65%；新华·定西原原种产地批发价格指数为1021.82点，月度环比上涨0.31%，月度同比下跌1.15%；新华·定西原种产地批发价格指数为998.07点，月度环比上涨0.50%，月度同比下跌0.78%；新华·定西马铃薯淀粉产地批发价格指数为831.29点，月内环比下跌0.96%，月度同比下跌10.82%。

1. 商品薯市场行情

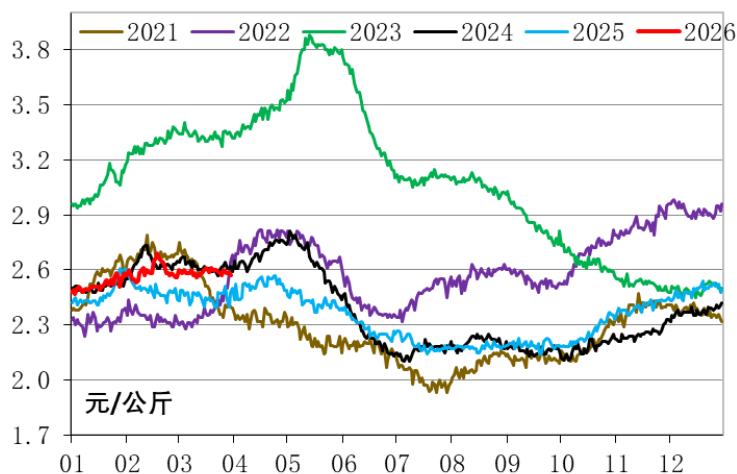
伴随气温快速回升带动蔬菜供给增量，进而导致节后全国蔬菜销地批发价快速下滑。截至3月31日，当月全国蔬菜销地批发均价为4.93元/公斤，环比下跌9.92%，同比仍上涨2.31%；月内最大累计跌幅为10.86%。五一劳动节前后采购需求波动上调，叠加北方地区天气预报雨水增多，短期内全国蔬菜销地批发价有望止跌企稳。

图2. 重点监测的28种蔬菜平均价格季节性图



数据来源：农业农村部信息中心、新华指数研究院

图3. 全国商品薯销地批发价格季节性图

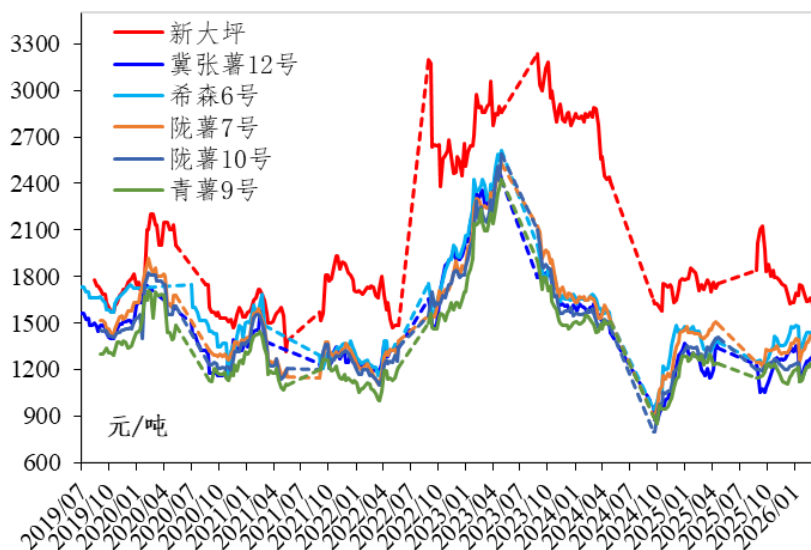


数据来源：农业农村部信息中心、新华指数研究院

鉴于北方一作区窖藏薯库存来到相对低位、其他产区高价新薯轮番上市，使得当月全国商品薯销地批发价于相对高位窄幅震荡运行。

截至3月31日，全国商品薯销地批发价7日均线报2.58元/公斤，月内最大累计跌幅仅有0.71%。同期，月度均值为2.59元/公斤，环比下跌0.29%，同比涨幅扩大至5.53%。

图4. 近六个年度定西各主栽品种出货均价走势图



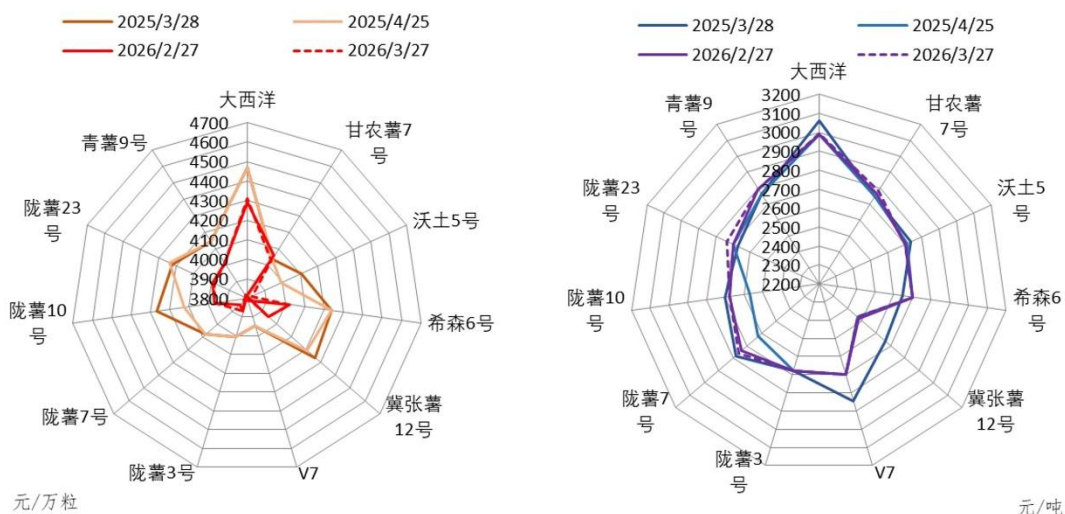
数据来源：新华指数研究院

南方新薯及坝上地区窖藏薯等脆质商品薯占据市场主流，导致兼用商品薯为主的定西商品薯出货缓慢且出货价震荡走弱，期间兼用商品薯出货价领跌。截至3月27日，品牌化的新大坪出货均价为1646.67元/吨，月度环比下跌0.87%；陇薯7号为1425.56元/吨，月度环比上涨0.79%；希森6号为1388.89元/吨，月度环比下跌3.71%；冀张薯12号来到1303.33元/吨，月度环比上涨2.89%，涨幅居首；青薯9号来到1205.00元/吨，月度环比下跌2.95%；陇薯10号下降至1184.00元/吨，月度环比下跌4.36%，跌幅居首。新华指数研究院农业市场研究中心预测，鉴于北方一作区窖藏薯库存仅剩一成，叠加其他产区高价新薯带动，接续定西乃至北方一作区窖藏薯出货缓慢且出货价稳中有升、其他产区集中上市的新薯出货价从高位震荡下滑。

2.种薯市场行情

东西部协作资金、制种大县补贴，还有商品薯价格持续低位运行，催促北方一作区种薯生产增量，进而导致种薯产地出货承压。伴随气温快速回升，国内马铃薯种植范围持续北延；采购需求增量带动了定西乃至全国种薯出货价震荡上涨。截至3月27日，定西原原种产地批发均价为3980.03元/万粒，月度环比上涨0.31%，月度同比跌幅缩窄至1.15%；定西原种产地批发均价为2756.14元/吨，月度环比上涨0.50%，月度同比跌幅缩窄至0.78%。

图5. 定西原原种（左图）和原种（右图）品种均价走势图



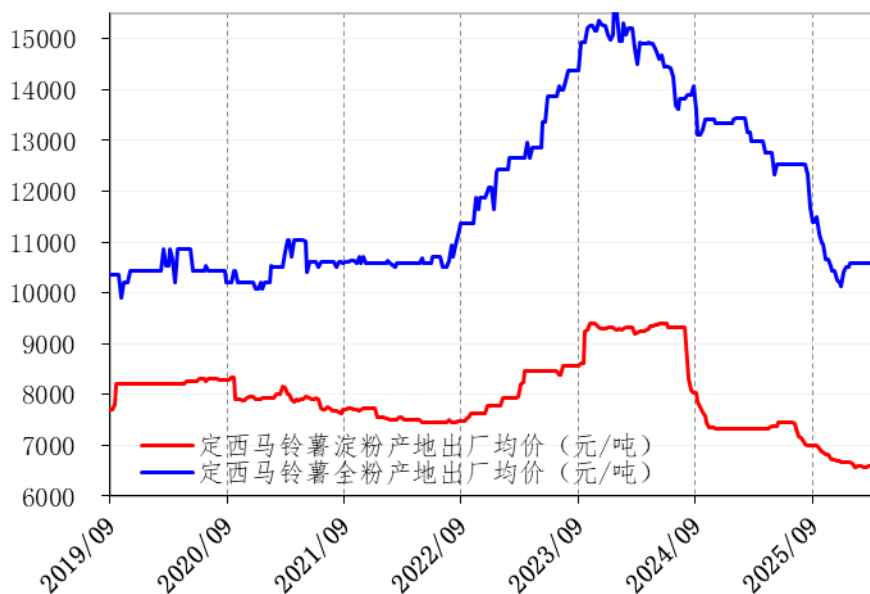
数据来源：定西市安定区人民政府、新华指数研究院

期间，定西所产各品种各等级种薯出货价涨多跌少。具体来看，大西洋的原原种出货价为4308.82元/万粒，月度环比上涨0.41%；陇薯7号为3882.35元/万粒，月度环比上涨0.92%；陇薯23号为3985.00元/万粒，月度环比下跌0.22%。同期，大西洋的原种出货价为2994.23元/吨，月度环比上涨0.24%；陇薯7号为2757.57元/吨，月度环比上涨0.66%；青薯9号为2793.51元/吨，月度环比下跌0.06%。现阶段种薯购销达到新的平衡，接续库存高位的种薯出货价或将偏弱运行。

3.薯制品市场行情

处于国际初级薯制品集中生产季，欧亚大陆上加工商品薯收购价低位且加工产能扩容。地缘冲突使得石油等海运成本上涨，近月我国对欧美初级薯制品进口占比下滑，进而使得周边国家或地区低价货源对我国初级薯制品市场冲击加剧；叠加国内库存处于相对高位与采购需求疲弱矛盾升级，导致定西乃至全国初级薯制品出厂价持续下滑。截至3月27日，定西马铃薯淀粉出厂均价为6536.96元/吨，月度环比下跌0.96%，月度同比下跌10.82%；定西马铃薯全粉出厂均价为10298.64元/吨，月度环比下跌2.67%，月度同比下跌20.63%。同期，围场初级薯制品出厂价亦是震荡下滑。

图6. 定西初级薯制品出厂价格走势

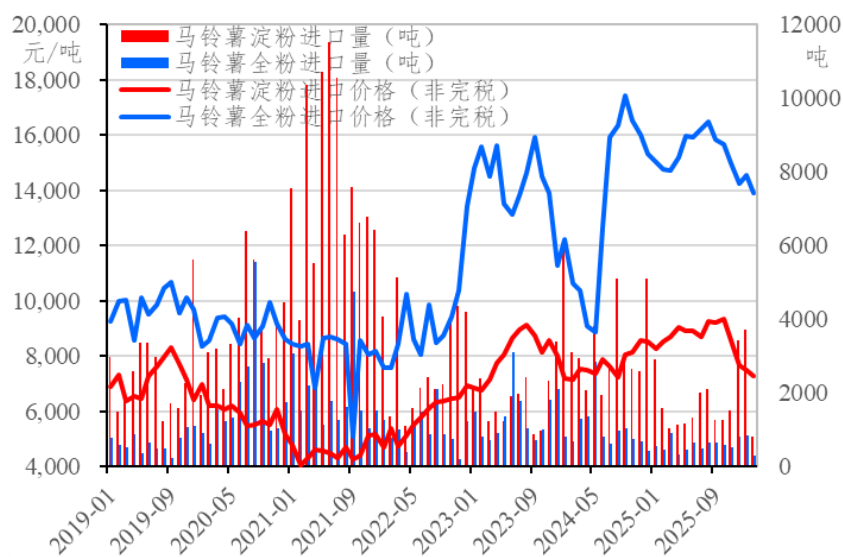


数据来源：新华指数研究院

当月我国对国际初级薯制品进口缩量且进口均价下滑。海关总署数据显示，2026年2月我国进口马铃薯淀粉为801.59吨，环比下跌78.45%，同比下跌49.22%；进口均价为7289.50元/吨（非完税价），环比下跌2.51%，同比下跌14.28%。当月我国进口马铃薯全粉为

306.00 吨, 环比下跌 62.97%, 同比下跌 32.10%; 进口均价为 13896.43 元/吨 (非完税价), 环比下跌 4.33%, 同比跌幅 5.74%。从进口国别来看, 地缘冲突持续导致石油等运输成本上涨, 使得周边国家或地区低价货源对我国初级薯制品冲击加剧、荷兰初级薯制品国际贸易规模及单价均是大幅下滑。

图7. 我国薯制品进口月度量价全量图



数据来源: 海关总署、新华指数研究院

新华指数研究院农业市场研究中心预测, 鉴于国内初级薯制品高库存且下游延链爆款产品缺失, 叠加周边国家或地区低价货源冲击, 接续国内初级薯制品出厂价或将继续偏弱运行。

表 1 马铃薯淀粉主要进口数据

类别 时间	荷兰		丹麦		德国	
	进口数量	进口单价	进口数量	进口单价	进口数量	进口单价
2024-10	1944	8229	223	6695	472	7737
2024-11	1390	8625	792	8251	351	8106
2024-12	3330	8707	916	8237	759	8101
2025-01	1455	8348	995	8076	438	8039
2025-02	525	8340	809	8123	231	9500
2025-03	775	8814	252	7494	1	10901
2025-04	1080	8740			48	11979
2025-05	1065	8760			81	10449
2025-06	900	8779	110	7050	293	9217
2025-07	1615	8914	310	6783	65	8822
2025-08	1814	9080	242	6428		
2025-09	1020	9105	21	5500	195	9124
2025-10	1240	9228			18	14659
2025-11	1250	8492	206	7079	62	13116
2025-12	2903	7320	42	5500	462	9960
2026-01	3474	7508	223	6627	20	10445
2026-02	500	8086			250	5982

表 2 马铃薯全粉主要进口数据

类别 时间	马铃薯粉片、颗粒及团粒				马铃薯细粉及粗粉、粉末			
	比利时		荷兰		德国		美国	
	进口数量	进口单价	进口数量	进口单价	进口数量	进口单价	进口数量	进口单价
2024-10			308	17017	200	15614	133	19406
2024-11			308	16535	120	15345	133	17628
2024-12			176	15623	80	15142	57	17040
2025-01			308	15158	20	14964		
2025-02	23	13680	44	14899	100	14778	38	17037
2025-03			572	15028				
2025-04	23	14433			40	15262		
2025-05			286	16350	40	15423		
2025-06	92	14916	440	16250	60	15322		
2025-07	46	15153	396	16503				
2025-08	23	15263	528	16623	60	15761		
2025-09			352	16418	119	15686		
2025-10			330	16465	120	15578		
2025-11			352	14903	100	15507		
2025-12			484	14318	40	15444		
2026-01			572	14429	120	14828		
2026-02			154	14248	20	13345		

数据来源：国家海关总署、新华指数研究院

单位：吨；元/吨

免责声明：

新华指数作为中经社四大战略性重点产品，负责开发、管理和运维新华社旗下全部指数和指数衍生品，是国内第一家综合性指数研究、发布、推广及运营的专业机构。

本报告由中国经济信息社与安定区人民政府共同编制并发布。编制者对本报告取自公开来源信息的准确性和完整性不作任何保证。本报告所载的资料、意见及推测仅反映本报告最初出具日的观点和判断。

在不同时期，或因使用不同假设和标准，采用不同观点和分析方法，致使中国经济信息社与安定区人民政府发出与本报告所载意见、评估及预测不一致的研究报告，对此中经社与安定区人民政府可不发出特别通知。

在任何情况下，本报告中的信息或所表述的意见并不构成对任何人的投资建议，也没有考虑到客户特殊的投资目标、财务状况或需求。客户应考虑本报告中的任何意见或建议是否符合其特定状况。

若有必要应寻求专家意见。本报告所载的资料、工具、意见及推测仅供参考。

本报告版权为中国经济信息社与安定区人民政府共同所有。未经中国经济信息社与安定区人民政府书面同意，任何机构和个人不得以任何形式翻版、复制、发布、转发或引用本报告的任何部分。如征得中国经济信息社与安定区人民政府同意进行引用、刊发的，需在允许的范围内使用，并注明出处为“中国经济信息社”和“安定区人民政府”，且不得对本报告进行任何有悖原意的引用、删节和修改。若中国经济信息社与安定区人民政府以外的机构向其客户发放本报告，则由该机构独自为此发送行为负责，中国经济信息社与安定区人民政府对此等行为不承担任何责任。本报告同时不构成中国经济信息社与安定区人民政府向发送本报告的机构之客户提供的投资建议。

如未经中国经济信息社与安定区人民政府授权，私自转载或者转发本报告，所引起的一切后果及法律责任由私自转载或转发者承担。中国经济信息社与安定区人民政府将保留随时追究其法律责任的权利。



扫码关注了解更多资讯

作者：张保贺

数据校审：陈嘉

审核：王洪波

电话：010-88057187

邮箱：zhangbaohe@xinhua.org

联系地址：北京市丰台区丽泽商务区新华社国家金融信息大厦 A 座 32 层