

新华·中国（定西）
马铃薯产业指数周报



全国每种植两棵马铃薯就有一颗源自定西

全国最大脱毒种薯繁育基地
全国重要的商品薯生产基地
全国重要的薯制品加工基地

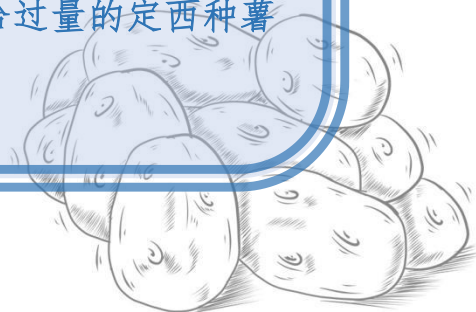
新华指数监测：定西原种出货价出现分化 商品薯及下游薯制品继续承压走弱

指数简介：

新华·中国（定西）马铃薯产业指数由中国经济信息社与安定区人民政府联合编制并发布，包括定西种薯、定西商品薯、定西马铃薯全粉、定西马铃薯淀粉、定西马铃薯变性淀粉等马铃薯全产业链价格指数，以及产业发展报告。根据指数编制规则，指数以2019年10月为基期，基点1000点，旨在客观反映定西马铃薯及其制品的生产经营状况，提高市场透明度，促进产销对接，为市场从业者提供及时、准确的交易参考基准，为政府管理部门提供决策依据。

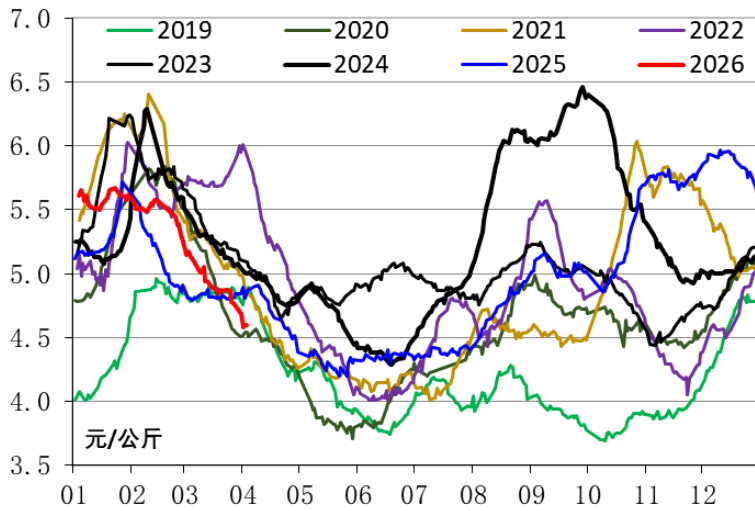
本期概要：

近期供给增量的全国蔬菜批发价加速下滑，商品薯销地批发价亦是下跌。期间，定西商品薯出货缓慢且出货价继续偏弱运行；集中种植期临近，原种出货价出现分化；受冲击的初级薯制品出厂价再次下跌。新华指数研究院农业市场研究中心预测，销售尾声的定西商品薯出货价有望窄幅震荡，供给过量的定西种薯及初级薯制品行情或将走弱。



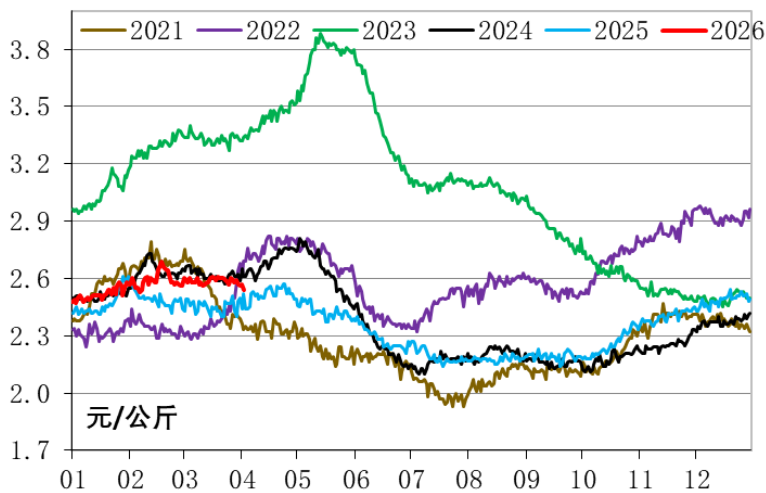
近期供给增量的全国蔬菜批发价加速下滑，商品薯销地批发价亦是下跌。截至 2026 年 4 月 3 日，农业农村部重点监测 28 种蔬菜批发价报 4.60 元/公斤，环比（2026 年 3 月 27 日，下同）下跌 3.56%，同比（2025 年 4 月 3 日，下同）跌幅扩大至 5.54%；全国商品薯销地批发均价为 2.57 元/公斤，环比下跌 0.77%，同比仍上涨 4.17%。同期，定西商品薯出货缓慢且整体出货价稳弱，低价的兼用商品薯出货价异动上调。

农业农村部：重点监测 28 种蔬菜日度批发均价



数据来源：农业农村部信息中心、新华指数研究院

农业农村部：全国商品薯销地批发价格



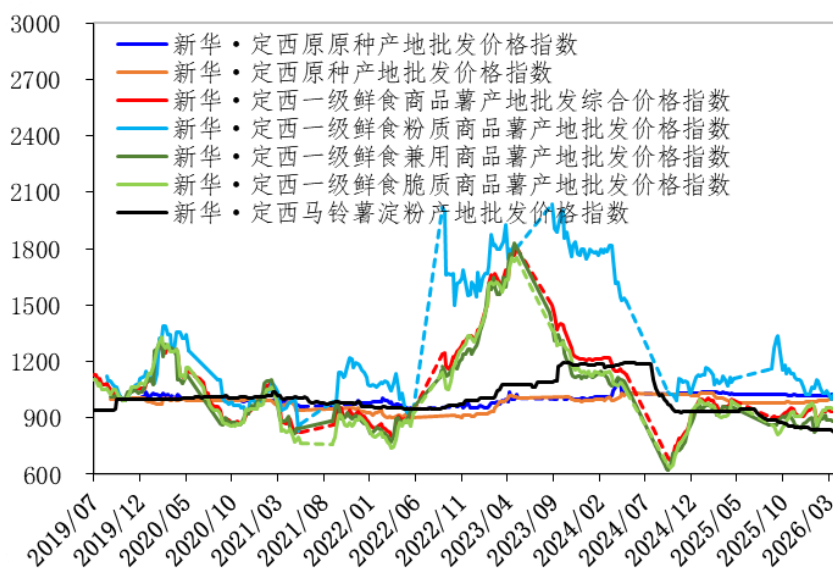
数据来源：农业农村部信息中心、新华指数研究院



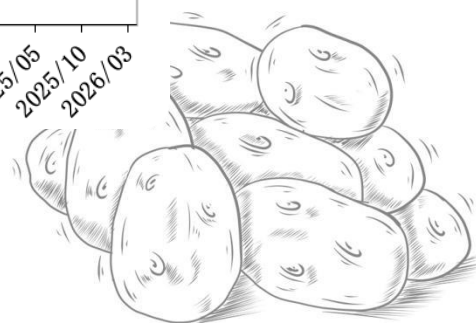
新华·中国（定西）马铃薯产业指数

定西商品薯出货缓慢且出货价继续偏弱运行；集中种植期临近，原种出货价出现分化；受冲击的初级薯制品出厂价再次下跌。截至4月3日，新华·定西一级鲜食商品薯产地批发综合价格指数为933.19点，环比下跌0.28%，同比跌幅扩大至2.76%；分项指数，新华·定西一级鲜食粉质商品薯产地批发价格指数为1013.72点，环比下跌2.23%，同比下跌5.29%；新华·定西一级鲜食兼用商品薯产地批发价格指数为885.13点，环比上涨0.70%，同比下跌8.01%；新华·定西一级鲜食脆质商品薯产地批发价格指数为946.86点，环比下跌0.70%，同比涨幅缩窄至3.81%。同期，新华·定西原原种产地批发价格指数为1023.90点，环比上涨0.20%，同比下跌0.95%；新华·定西原种产地批发价格指数为999.74点，环比上涨0.17%，同比转涨且涨幅为0.42%。此外，新华·定西马铃薯淀粉产地批发价格指数为822.85点，环比下跌1.01%，同比下跌11.73%。

新华·中国（定西）马铃薯产业指数全景图



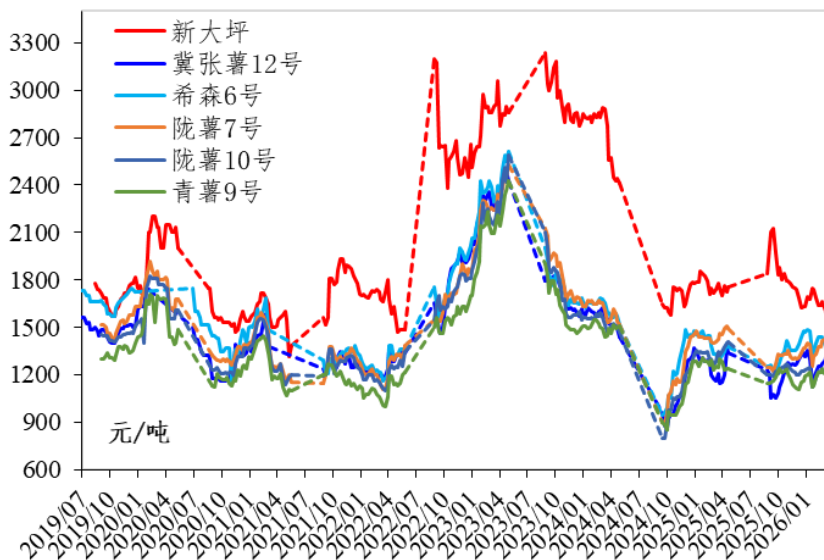
数据来源：新华指数研究院



定西商品薯市场

国内新薯及竞品蔬菜冲击加剧，导致库存不足两成的定西商品薯走货缓慢且脆质商品薯跌幅居前。具体来看，新大坪产地批发价为 1610.00 元/吨，环比下跌 2.23%，跌幅居首；陇薯 7 号来到 1407.14 元/吨，环比下跌 1.29%；希森 6 号为 1385.71 元/吨，环比下跌 0.23%；冀张薯 12 号为 1297.50 元/吨，环比下跌 0.45%；青薯 9 号为 1209.17 元/吨，环比上涨 0.35%；陇薯 10 号为 1198.18 元/吨，环比上涨 1.20%，涨幅居首。接续国内新薯上市范围及规模持续扩容，差异化的定西兼用商品薯出货价有望窄幅震荡并逐步结束销售。

定西主栽六大品种产地批发价格走势



数据来源：定西市安定区人民政府、新华指数研究院

定西商品薯经销商市场反馈

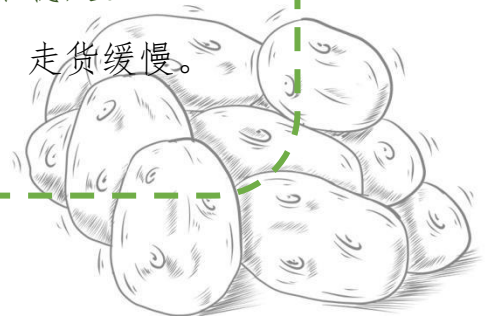
临洮得胜马铃薯专业合作社：走货缓慢，价格走低。

定西辰远马铃薯农民专业合作社：走货偏慢，价格略有下滑。

安定区厚颜秀农产品收购中心：走货偏慢，价格稳定。

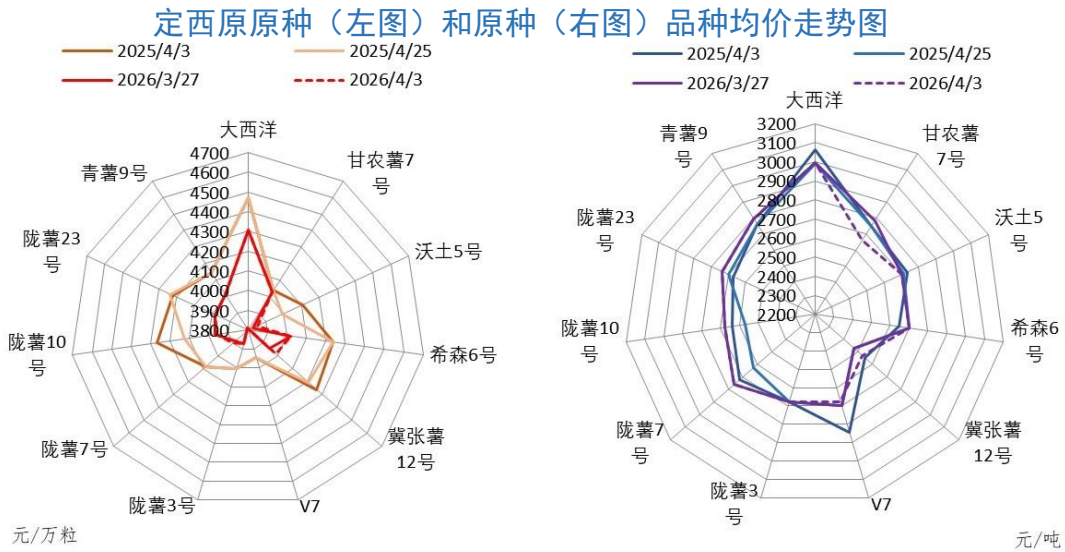
定西新望马铃薯农民专业合作社：库存量不大，走货缓慢。

陇西县盛达马铃薯专业合作社：走货缓慢。



定西种薯市场

伴随国内气温快速回升，北方一作区各主产区县陆续开启马铃薯种植，快速出货的定西乃至全国种薯出货价整体震荡上涨。截至4月3日，定西原原种产地批发均价为3988.11元/万粒，环比上涨0.20%，同比跌幅缩窄至0.95%；原种产地批发均价为2760.74元/吨，环比上涨0.17%，同比转涨且涨幅为0.42%。



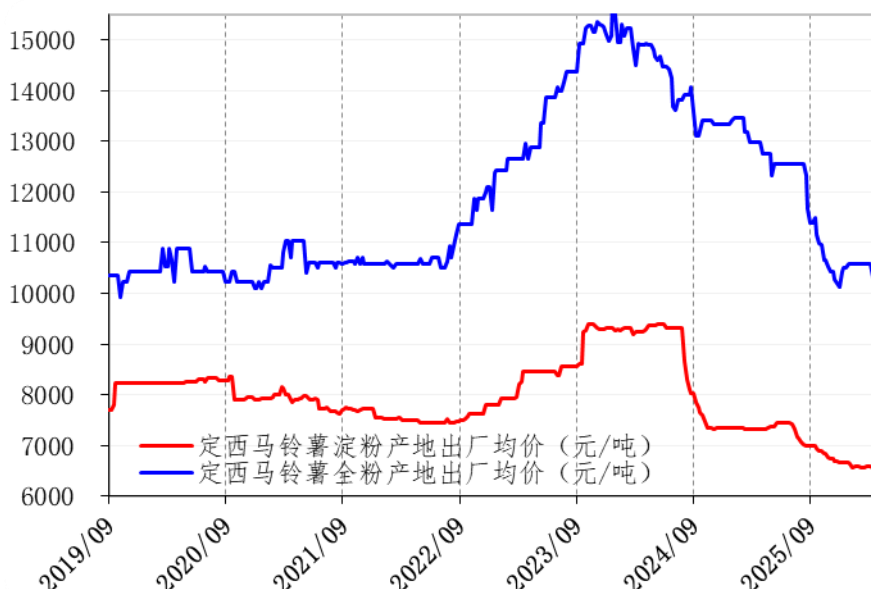
当期定西所产各品种原原种出货价大多走强、原种出货价分化严重。具体来看，定西所产沃土5号原原种出货均价为3852.35元/万粒，环比上涨0.69%，同比下跌6.20%；冀张薯12号为3988.24元/万粒，环比上涨1.12%，同比下跌6.45%；陇薯7号为3900.00元/万粒，环比上涨0.45%，同比下跌4.47%。同期，定西所产甘农薯7号原种出货均价为2661.90元/吨，环比下跌4.35%，同比转跌且跌幅为3.10%；冀张薯12号为2528.61元/吨，环比上涨2.43%，同比跌幅缩窄至0.66%；V7为2675.72元/吨，环比下跌0.89%，同比跌幅扩大至5.92%。伴随国内种薯采购规模开始缩量，接续出货上量的定西乃至全国种薯出货价或将震荡走弱。



国内薯制品市场

地缘冲突使得石油等海运成本上涨，近期我国对欧美初级薯制品进口占比下滑，使得周边国家或地区低价货源对我国初级薯制品市场冲击加剧。叠加国内库存相对高位与采购需求疲弱矛盾显现，导致近期定西乃至全国初级薯制品出厂价再次下滑。截至4月3日，定西马铃薯淀粉出厂价为6470.65元/吨，环比下跌1.01%，同比下跌11.73%；马铃薯全粉出厂价为10242.14元/吨，环比下跌0.55%，同比下跌21.06%。同期，围场初级薯制品出厂价亦是窄幅下跌。

定西初级薯制品出厂价格走势



数据来源：定西市安定区人民政府、新华指数研究院

新华指数研究院农业市场研究中心预测，周边国家低价货源对我国市场冲击加剧，叠加国内初级薯制品销售不及预期，短期内定西乃至全国初级薯制品出厂价维持震荡稳弱走势。



免责声明：

新华指数作为中经社四大战略性重点产品，负责开发、管理和运维新华社旗下全部指数和指数衍生品，是国内第一家综合性指数研究、发布、推广及运营的专业机构。

本报告由中国经济信息社与安定区人民政府共同编制并发布。编制者对本报告取自公开来源信息的准确性和完整性不作任何保证。本报告所载的资料、意见及推测仅反映本报告最初出具日的观点和判断。

在不同时期，或因使用不同假设和标准，采用不同观点和分析方法，致使中国经济信息社与安定区人民政府发出与本报告所载意见、评估及预测不一致的研究报告，对此中经社与安定区人民政府可不发出特别通知。

在任何情况下，本报告中的信息或所表述的意见并不构成对任何人的投资建议，也没有考虑到客户特殊的投资目标、财务状况或需求。客户应考虑本报告中的任何意见或建议是否符合其特定状况。

若有必要应寻求专家意见。本报告所载的资料、工具、意见及推测仅供参考。

本报告版权为中国经济信息社与安定区人民政府共同所有。未经中国经济信息社与安定区人民政府书面同意，任何机构和个人不得以任何形式翻版、复制、发布、转发或引用本报告的任何部分。如征得中国经济信息社与安定区人民政府同意进行引用、刊发的，需在允许的范围内使用，并注明出处为“中国经济信息社”和“安定区人民政府”，且不得对本报告进行任何有悖原意的引用、删节和修改。若中国经济信息社与安定区人民政府以外的机构向其客户发放本报告，则由该机构独自为此发送行为负责，中国经济信息社与安定区人民政府对此等行为不承担任何责任。本报告同时不构成中国经济信息社与安定区人民政府向发送本报告的机构之客户提供的投资建议。

如未经中国经济信息社与安定区人民政府授权，私自转载或者转发本报告，所引起的一切后果及法律责任由私自转载或转发者承担。中国经济信息社与安定区人民政府将保留随时追究其法律责任的权利。





扫码关注了解更多资讯

作 者：张保贺

数据校审：陈 嘉

审 核：王洪波

电 话：010-88057187

邮 箱：zhangbaohe@xinhua.org

联系地址：北京市丰台区丽泽商务区新华社国家金融信息大厦 A 座 32 层