

新华·中国（定西）
马铃薯产业指数周报



全国每种植两棵马铃薯就有一颗源自定西

全国最大脱毒种薯繁育基地
全国重要的商品薯生产基地
全国重要的薯制品加工基地

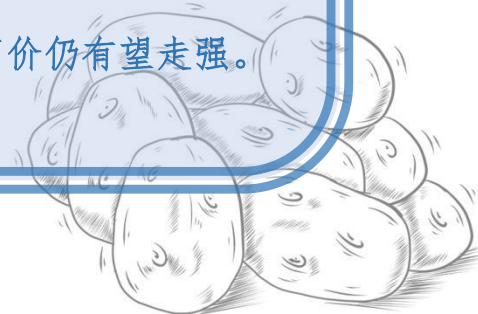
新华指数监测：定西中晚熟品种薯行情走强 商品薯及马铃薯淀粉行情再次走弱

指数简介：

新华·中国（定西）马铃薯产业指数由中国经济信息社与安定区人民政府联合编制并发布，包括定西种薯、定西商品薯、定西马铃薯全粉、定西马铃薯淀粉、定西马铃薯变性淀粉等马铃薯全产业链价格指数，以及产业发展报告。根据指数编制规则，指数以2019年10月为基期，基点1000点，旨在客观反映定西马铃薯及其制品的生产经营状况，提高市场透明度，促进产销对接，为市场从业者提供及时、准确的交易参考基准，为政府管理部门提供决策依据。

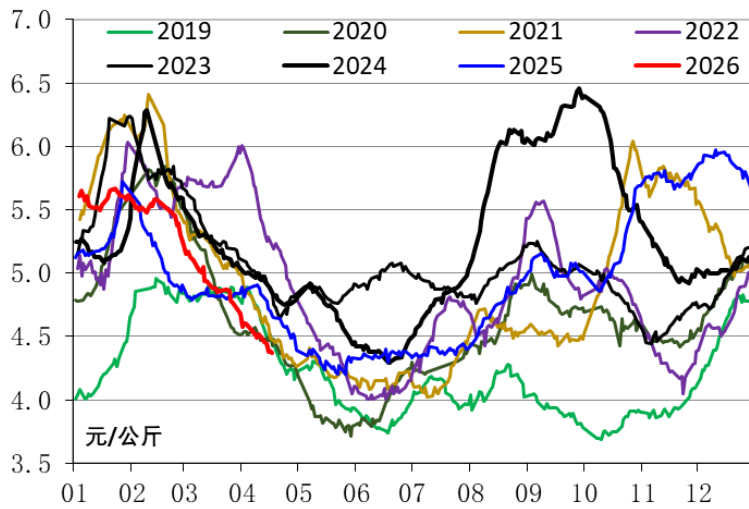
本期概要：

近期全国蔬菜销地批发价继续探底下滑，商品薯销地批发价亦是持续走弱。期间，定西商品薯尾货价再次下滑；中晚熟品种薯出货价异动上涨；库存高位的马铃薯淀粉出厂价再次走弱。新华指数研究院农业市场研究中心预测，短期内定西商品薯及上下游产品出货价偏弱运行，此后初级薯制品出厂价仍有望走强。



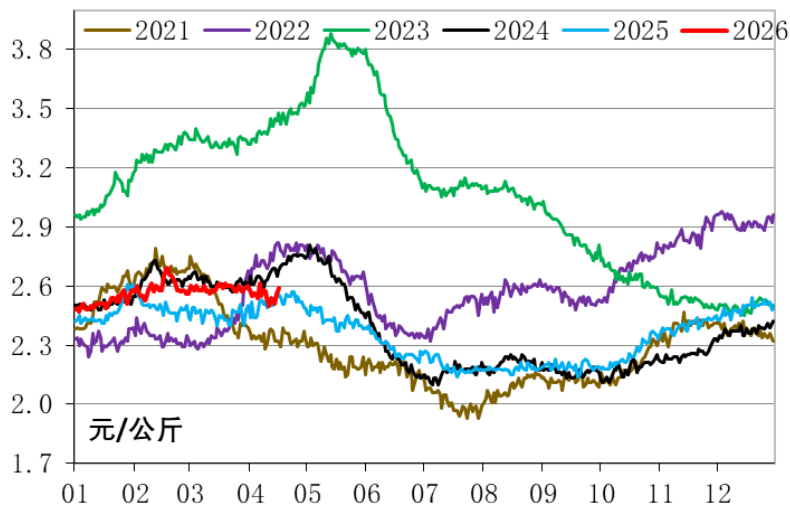
近期全国蔬菜销地批发价继续探底下滑，商品薯销地批发价亦是持续走弱。截至 2026 年 4 月 17 日，农业农村部重点监测 28 种蔬菜批发价报 4.37 元/公斤，环比（2026 年 4 月 10 日，下同）下跌 2.02%，同比（2025 年 4 月 18 日，下同）下跌 6.02%；全国商品薯销地批发均价为 2.54 元/公斤，环比下跌 1.17%，同比仍上涨 0.34%。同期，定西商品薯出货缓慢且整体出货价继续走弱，青薯 9 号出货价出现大幅下调。

农业农村部：重点监测 28 种蔬菜日度批发均价

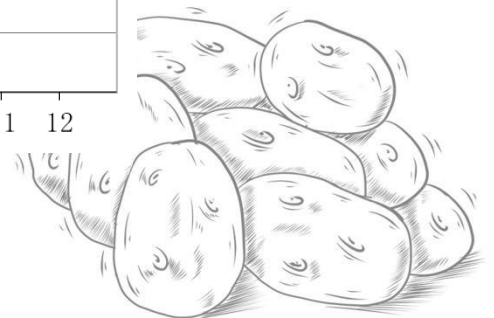


数据来源：农业农村部信息中心、新华指数研究院

农业农村部：全国商品薯销地批发价格



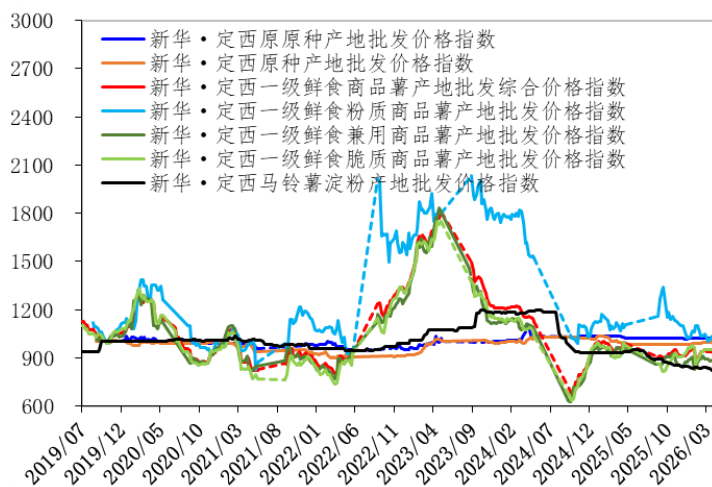
数据来源：农业农村部信息中心、新华指数研究院



新华·中国（定西）马铃薯产业指数

定西商品薯尾货价再次下滑；中晚熟品种种薯出货价异动上涨；库存高位的马铃薯淀粉出厂价再次走弱。截至4月17日，新华·定西一级鲜食商品薯产地批发综合价格指数为923.21点，环比下跌0.97%，同比跌幅扩大至7.38%；分项指数，新华·定西一级鲜食粉质商品薯产地批发价格指数为1054.64点，环比上涨2.41%，同比跌幅缩窄至2.94%；新华·定西一级鲜食兼用商品薯产地批发价格指数为863.82点，环比下跌2.24%，同比跌幅扩大至10.13%；新华·定西一级鲜食脆质商品薯产地批发价格指数为936.06点，环比下跌0.66%，同比转跌且跌幅为5.81%。同期，新华·定西原原种产地批发价格指数为1023.64点，环比上涨0.65%，同比下跌0.43%；新华·定西原种产地批发价格指数为992.07点，环比微跌0.01%，同比转涨且涨幅为0.50%。此外，新华·定西马铃薯淀粉产地批发价格指数为822.72点，环比微跌0.02%，同比下跌11.74%。

新华·中国（定西）马铃薯产业指数全景图



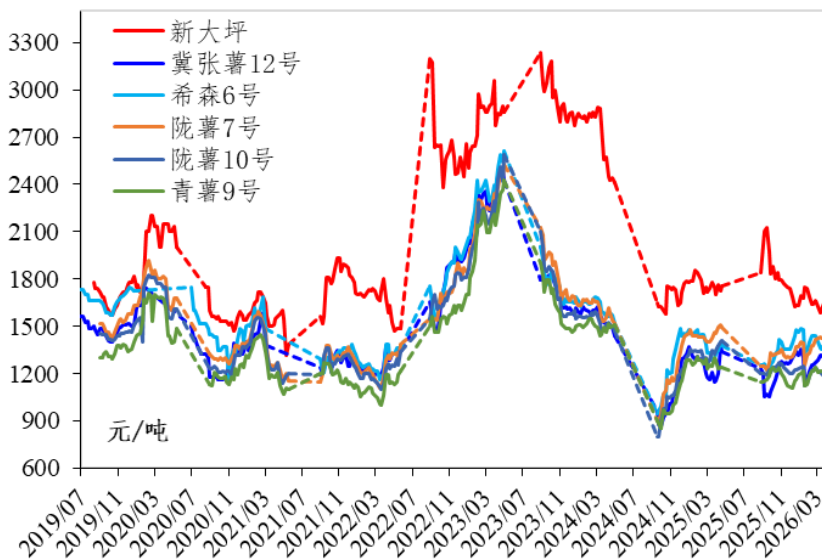
数据来源：新华指数研究院



定西商品薯市场

国内新薯及竞品蔬菜冲击加剧，导致提前进入销售尾声的定西商品薯走货缓慢且整体出货价持续走弱。具体来看，新大坪产地批发价为 1675.00 元/吨，环比再次上涨 2.41%，涨幅居首；陇薯 7 号为 1375.45 元/吨，环比下跌 1.94%；希森 6 号为 1350.00 元/吨，环比下跌 0.92%；冀张薯 12 号为 1315.00 元/吨，环比上涨 0.98%；陇薯 10 号为 1225.45 元/吨，环比下跌 0.30%；青薯 9 号仅为 1139.23 元/吨，环比下跌 3.71%，跌幅居首。新华指数研究院农业市场研究中心预测，接续定西兼用品薯出货价震荡稳弱并逐步结束销售。

定西主栽六大品种产地批发价格走势



数据来源：定西市安定区人民政府、新华指数研究院

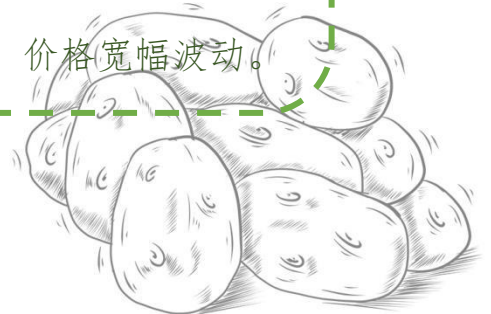
定西商品薯经销商市场反馈

临洮得胜马铃薯专业合作社：走货缓慢，价格走低。

安定区厚颜秀农产品收购中心：销售基本结束，价格稳定。

定西双源种植农民专业合作社：新大坪货少，价格有所上涨。

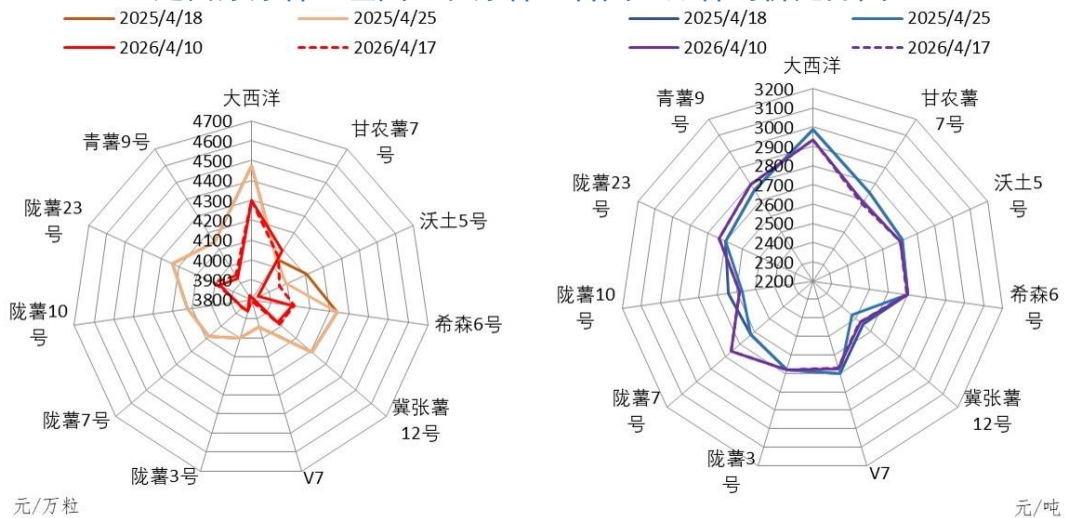
陇西县盛达马铃薯专业合作社：尾货品质不一，价格宽幅波动。



定西种薯市场

北方一作区马铃薯种植普遍开启，中晚熟品种种薯补货需求强劲，带动定西乃至全国种薯出货价短暂稳中走强。截至4月17日，定西原原种产地批发均价为3987.11元/万粒，环比上涨0.65%，同比跌幅缩窄至0.43%；原种产地批发均价为2739.57元/吨，环比仍微跌0.01%，同比转涨且涨幅为0.50%。

定西原原种（左图）和原种（右图）品种均价走势图



数据来源：定西市安定区人民政府、新华指数研究院

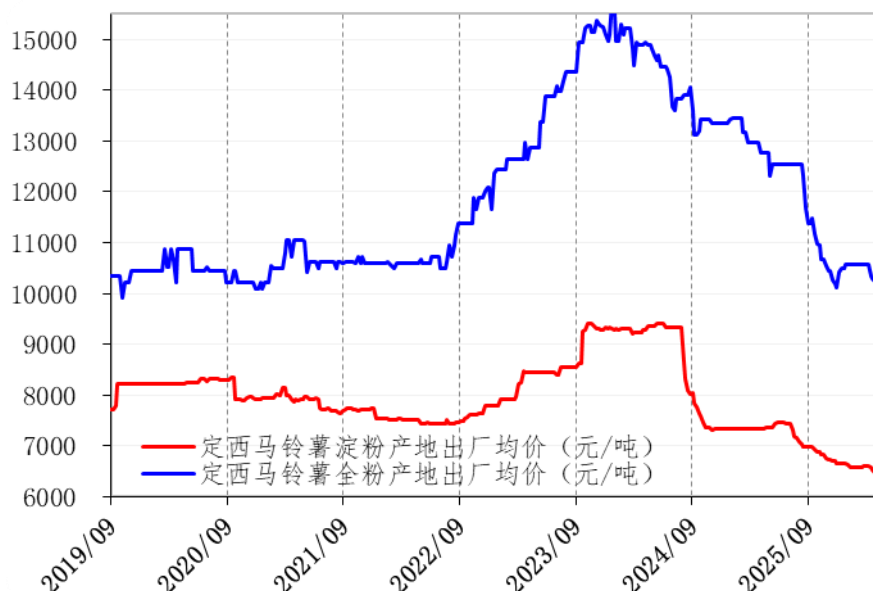
当期定西所产中晚熟品种各等级种薯出货价普遍上涨。具体来看，定西所产陇薯23号原原种出货均价为4005.88元/万粒，环比上涨0.82%，同比下跌5.41%；青薯9号为3941.18元/万粒，环比上涨0.37%，同比下跌4.90%。同期，定西所产陇薯7号原种出货均价为2759.38元/吨，环比微涨0.01%，同比上涨5.18%；青薯9号为2797.12元/吨，环比上涨0.13%，同比上涨1.31%。鉴于国内种薯产能快速扩容，接续库存相对高位种薯出货价仍将走弱。



国内薯制品市场

中东地区地缘冲突持续且贸易摩擦指数高位运行，使得周边国家和地区低价货源冲击加剧，进而使得高库存的定西乃至全国马铃薯淀粉出厂价再次下调。截至4月17日，定西马铃薯淀粉出厂价为6469.57元/吨，环比微跌0.02%，同比下跌11.74%；马铃薯全粉出厂价为10459.64元/吨，环比震荡持稳，同比下跌18.01%。同期，围场初级薯制品出厂价震荡微弱。

定西初级薯制品出厂价格走势



数据来源：定西市安定区人民政府、新华指数研究院

新华指数研究院农业市场研究中心预测，国内初级薯制品库存持续消耗，此后定西乃至全国初级薯制品出厂价仍有望震荡走强。



➤ 行业重点资讯解读

【央广网】4月12日，甘肃民乐：15万亩马铃薯进入播种期。

【北青网】4月14日，小土豆成“大产业” 广东实现马铃薯脱毒原种大田规模化扩繁。

【新华网】4月14日，湖北省来凤县为薯产业织密防护网——专家服务直通田间地头。

【潇湘晨报】4月14日，开州早春马铃薯进入采收期 错峰上市助农增收。

【中国新闻网】4月14日，甘肃民乐万亩马铃薯“链”出亿元致富。

【天眼新闻】4月15日，贵州省黔东南州：黄平旧州万亩马铃薯喜获丰收，田间地头忙出“致富味”。

【金台资讯】4月15日，西吉县马铃薯种业产值达3.96亿元。

【农民日报】4月15日，云南省红河州：“铁帮手”显威！马铃薯机械作业观摩记。

【半月谈网】4月15日，我国科学家提出马铃薯害虫绿色防控新思路。

【潇湘晨报】4月16日，云南省曲靖市：陆良县小春马铃薯长势喜人。

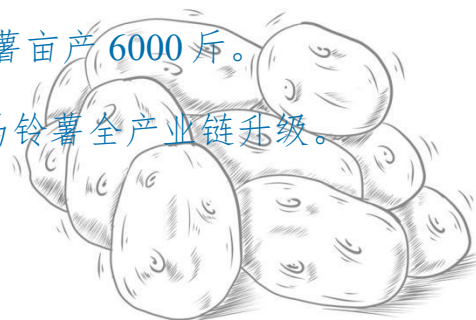
【中国日报网】4月16日，内蒙古：春播正当时 薯种播希望。

【天眼新闻】4月16日，把“田间课堂”开到生产一线 安顺综合试验站“靶向”指导马铃薯病虫害防治。

【云南网】4月16日，云南彝良：2.5万亩冬早土豆陆续上市 小土豆鼓起群众“钱袋子”。

【广西日报】4月16日，象州200亩冬闲田丰收 马铃薯亩产6000斤。

【中国日报网】4月17日，定西：“四化”协同推动马铃薯全产业链升级。



免责声明：

新华指数作为中经社四大战略性重点产品，负责开发、管理和运维新华社旗下全部指数和指数衍生品，是国内第一家综合性指数研究、发布、推广及运营的专业机构。

本报告由中国经济信息社与安定区人民政府共同编制并发布。编制者对本报告取自公开来源信息的准确性和完整性不作任何保证。本报告所载的资料、意见及推测仅反映本报告最初出具日的观点和判断。

在不同时期，或因使用不同假设和标准，采用不同观点和分析方法，致使中国经济信息社与安定区人民政府发出与本报告所载意见、评估及预测不一致的研究报告，对此中经社与安定区人民政府可不发出特别通知。

在任何情况下，本报告中的信息或所表述的意见并不构成对任何人的投资建议，也没有考虑到客户特殊的投资目标、财务状况或需求。客户应考虑本报告中的任何意见或建议是否符合其特定状况。

若有必要应寻求专家意见。本报告所载的资料、工具、意见及推测仅供参考。

本报告版权为中国经济信息社与安定区人民政府共同所有。未经中国经济信息社与安定区人民政府书面同意，任何机构和个人不得以任何形式翻版、复制、发布、转发或引用本报告的任何部分。如征得中国经济信息社与安定区人民政府同意进行引用、刊发的，需在允许的范围内使用，并注明出处为“中国经济信息社”和“安定区人民政府”，且不得对本报告进行任何有悖原意的引用、删节和修改。若中国经济信息社与安定区人民政府以外的机构向其客户发放本报告，则由该机构独自为此发送行为负责，中国经济信息社与安定区人民政府对此等行为不承担任何责任。本报告同时不构成中国经济信息社与安定区人民政府向发送本报告的机构之客户提供的投资建议。

如未经中国经济信息社与安定区人民政府授权，私自转载或者转发本报告，所引起的一切后果及法律责任由私自转载或转发者承担。中国经济信息社与安定区人民政府将保留随时追究其法律责任的权利。





扫码关注了解更多资讯

作 者：张保贺

数据校审：陈 嘉

审 核：王洪波

电 话：010-88057187

邮 箱：zhangbaohe@xinhua.org

联系地址：北京市丰台区丽泽商务区新华社国家金融信息大厦 A 座 32 层