

新华·中国（定西）
马铃薯产业指数周报



全国每种植两棵马铃薯就有一颗源自定西

全国最大脱毒种薯繁育基地
全国重要的商品薯生产基地
全国重要的薯制品加工基地

新华指数监测：定西兼用商品薯收官价走强 种薯及初级薯制品出货达成新平衡

指数简介：

新华·中国（定西）马铃薯产业指数由中国经济信息社与安定区人民政府联合编制并发布，包括定西种薯、定西商品薯、定西马铃薯全粉、定西马铃薯淀粉、定西马铃薯变性淀粉等马铃薯全产业链价格指数，以及产业发展报告。根据指数编制规则，指数以2019年10月为基期，基点1000点，旨在客观反映定西马铃薯及其制品的生产经营状况，提高市场透明度，促进产销对接，为市场从业者提供及时、准确的交易参考基准，为政府管理部门提供决策依据。

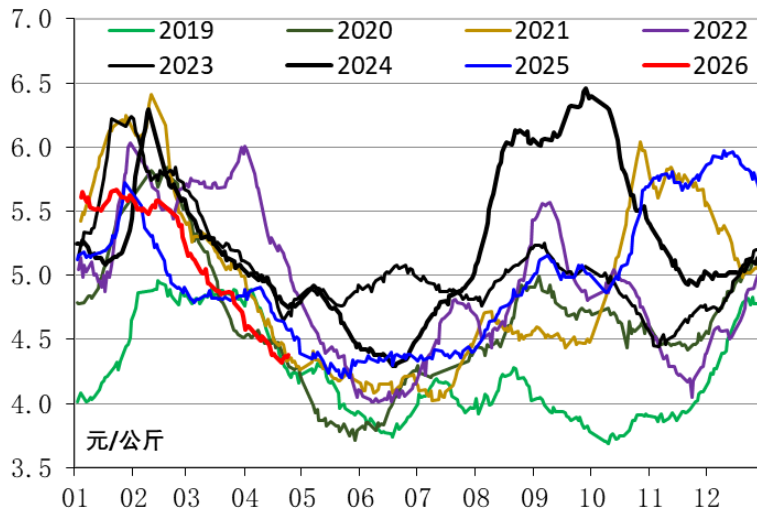
本期概要：

假期临近且采购增量，全国蔬菜销地批发价暂时止跌企稳，商品薯销地批发价更是震荡上涨。期间，定西商品薯收官价震荡走强；种薯少量出货且出货达成新平衡；库存消耗的初级薯制品出厂价止跌后持稳。新华指数研究院农业市场研究中心预测，接续库存低位且持续消耗的初级薯制品出厂价有望走强。



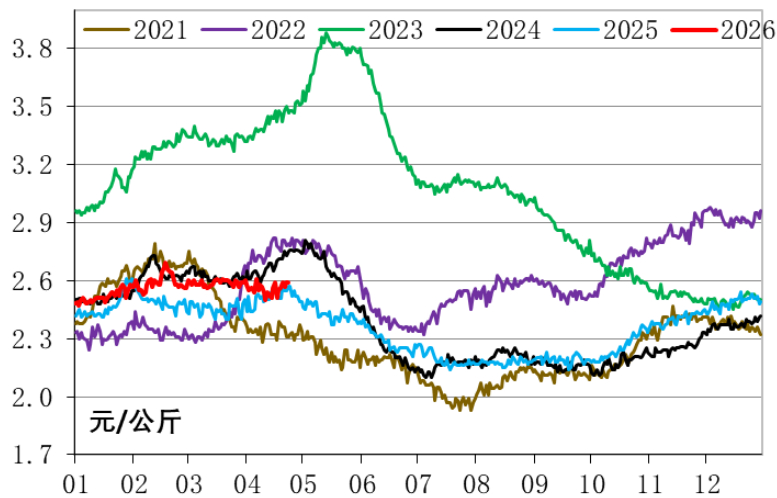
假期临近且采购增量，全国蔬菜销地批发价暂时止跌企稳，商品薯销地批发价更是震荡上涨。截至 2026 年 4 月 24 日，农业农村部重点监测 28 种蔬菜批发价报 4.38 元/公斤，环比（2026 年 4 月 17 日，下同）上涨 0.23%，同比（2025 年 4 月 25 日，下同）仍下跌 4.37%；全国商品薯销地批发均价为 2.57 元/公斤，环比上涨 1.13%，同比涨幅扩大至 0.79%。同期，定西商品薯出货缓慢且整体出货价窄幅上涨，青薯 9 号出货价更是领涨。

农业农村部：重点监测 28 种蔬菜日度批发均价



数据来源：农业农村部信息中心、新华指数研究院

农业农村部：全国商品薯销地批发价格



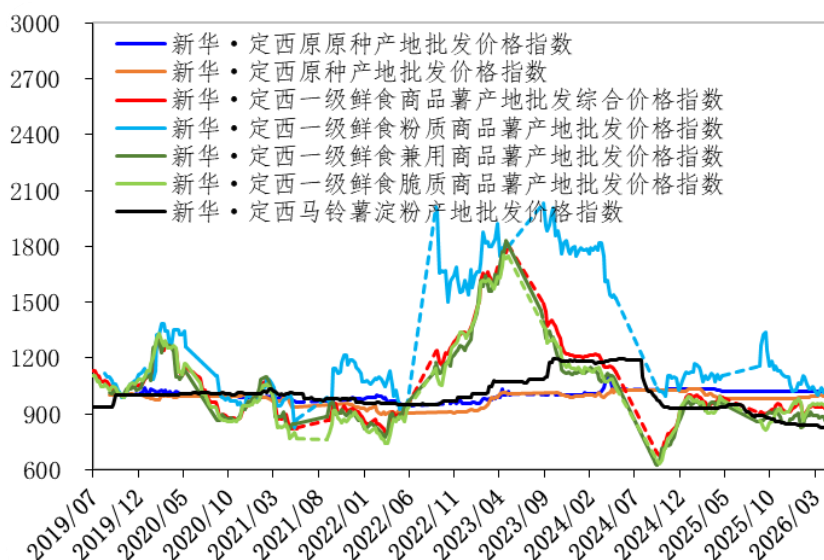
数据来源：农业农村部信息中心、新华指数研究院



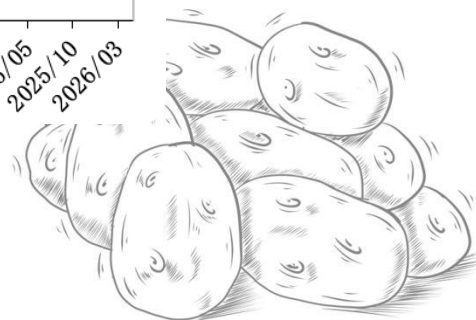
新华·中国（定西）马铃薯产业指数

定西商品薯收官价震荡走强；种薯少量出货且出货达成新平衡；库存消耗的初级薯制品出厂价止跌后持稳。截至4月24日，新华·定西一级鲜食商品薯产地批发综合价格指数为924.76点，环比上涨0.17%，同比跌幅缩窄至6.71%；分项指数，新华·定西一级鲜食粉质商品薯产地批发价格指数为1059.05点，环比上涨0.42%，同比跌幅扩大至4.28%；新华·定西一级鲜食兼用商品薯产地批发价格指数为870.40点，环比上涨0.76%，同比跌幅缩窄至9.47%；新华·定西一级鲜食脆质商品薯产地批发价格指数为931.55点，环比下跌0.48%，同比下跌4.56%。同期，新华·定西原原种产地批发价格指数为1025.39点，环比上涨0.17%，同比转涨且涨幅为0.19%；新华·定西原种产地批发价格指数为985.42点，环比下跌0.67%，同比仍上涨0.38%。此外，新华·定西马铃薯淀粉产地批发价格指数为822.72点，环比震荡持稳，同比仍下跌11.96%。

新华·中国（定西）马铃薯产业指数全景图



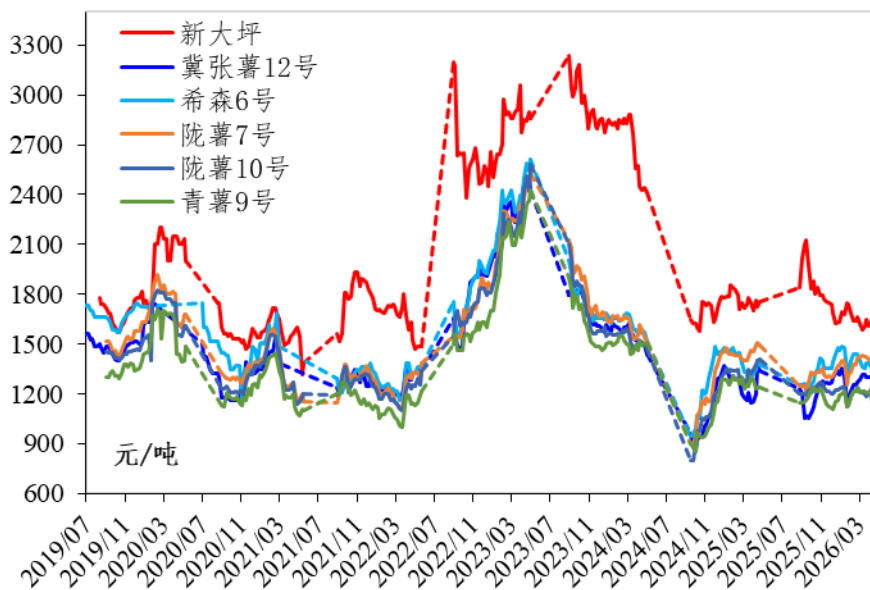
数据来源：新华指数研究院



定西商品薯市场

五一假期临近，消费需求增量带动农产品采购增量，进而带动全国商品薯产销两地批发价震荡偏强运行。其中，销售末期的定西兼用商品薯出货价涨幅居前。具体来看，新大坪产地批发价为1682.00元/吨，环比上涨0.42%；陇薯7号为1370.00元/吨，环比下跌0.40%；希森6号为1325.00元/吨，环比下跌1.85%，跌幅居首；冀张薯12号为1322.50元/吨，环比上涨0.57%；陇薯10号为1218.18元/吨，环比下跌0.59%；青薯9号来到1160.00元/吨，环比上涨1.82%，涨幅居首。

定西主栽六大品种产地批发价格走势



数据来源：定西市安定区人民政府、新华指数研究院

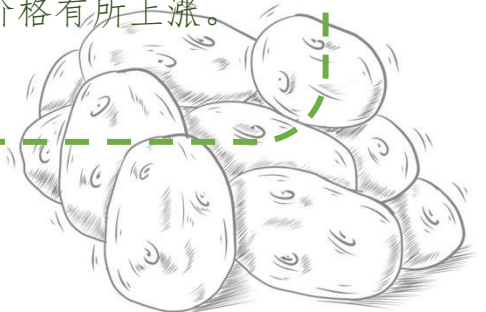
定西商品薯经销商市场反馈

临洮得胜马铃薯专业合作社：末期走货缓慢，价格走低。

安定区厚颜秀农产品收购中心：库存不多，价格上涨。

定西双源种植农民专业合作社：新大坪货少，价格有所上涨。

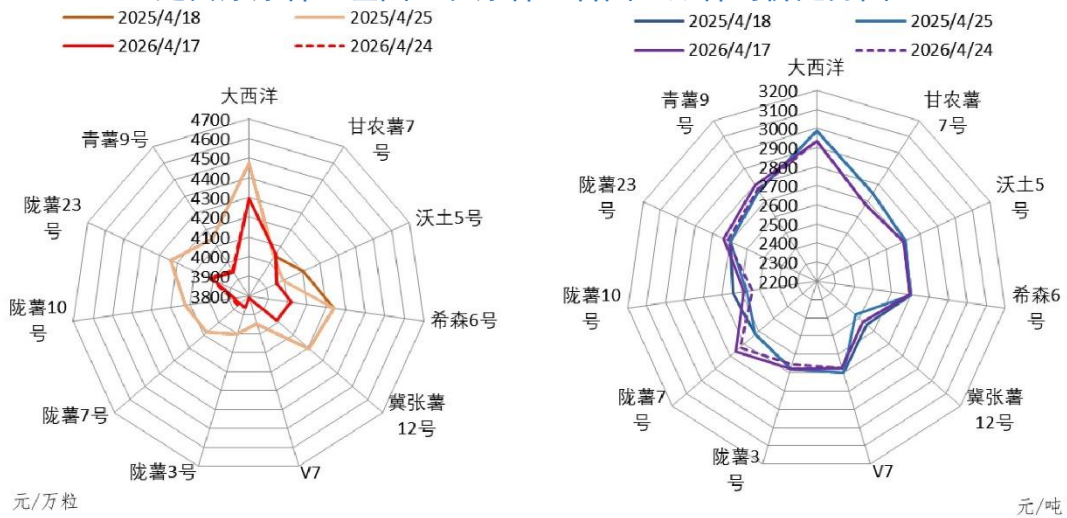
陇西县盛达马铃薯专业合作社：尾货走货缓慢。



定西种薯市场

北方一作区马铃薯种植普遍开启，种薯采购快速降温，使得定西乃至全国原种出货价大多走弱、原原种大多走强。截至4月24日，定西原原种产地批发均价为3993.91元/万粒，环比上涨0.17%，同比转涨且涨幅为0.19%；原种产地批发均价为2721.21元/吨，环比下跌0.67%，同比仍上涨0.38%。

定西原原种（左图）和原种（右图）品种均价走势图



数据来源：定西市安定区人民政府、新华指数研究院

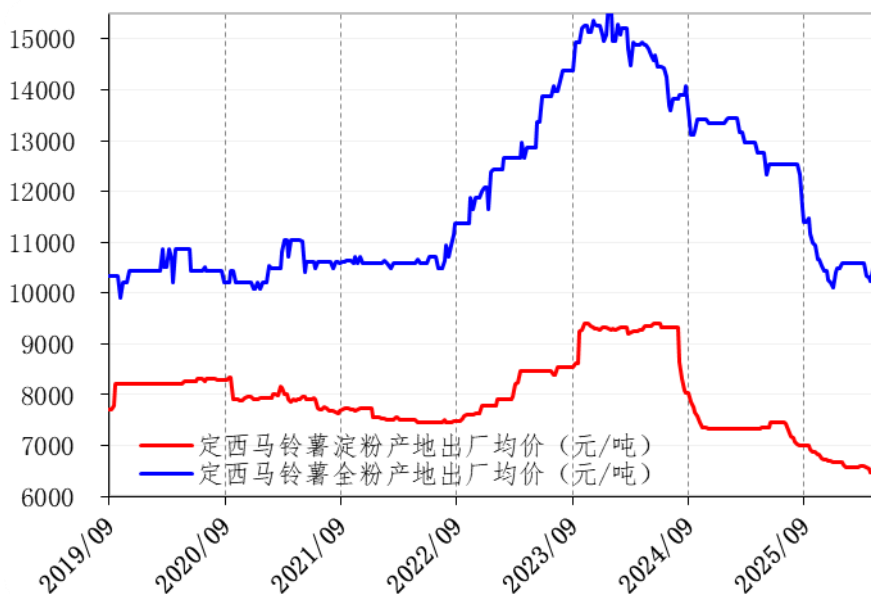
当期定西所产原原种出货价大多上涨、原种出货价大多走弱。具体来看，定西所产陇薯7号原原种出货均价为3870.59元/万粒，环比上涨0.30%，同比仍下跌5.19%；陇薯10号为3887.06元/万粒，环比上涨0.30%，同比仍下跌5.72%；青薯9号为3952.94元/万粒，环比上涨0.30%，同比仍下跌4.62%。同期，定西所产陇薯7号原种出货均价为2729.33元/吨，环比下跌1.09%，同比仍上涨4.03%；陇薯10号为2542.43元/吨，环比下跌1.63%，同比下跌1.11%；青薯9号为2773.08元/吨，环比下跌0.86%，同比仍上涨0.44%。



国内薯制品市场

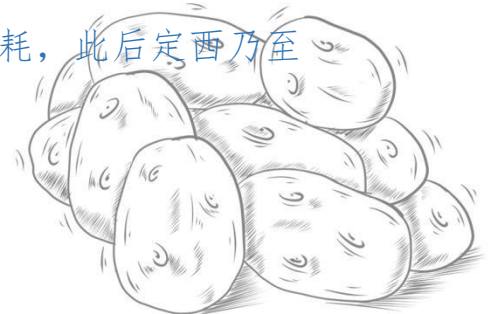
短期内我国对国际初级薯制品进口增量且进口价下滑。伴随国内初级薯制品库存消耗，定西乃至全国初级薯制品出厂价震荡持稳。截至4月24日，定西马铃薯淀粉出厂价为6469.57元/吨，环比持稳，同比下跌11.96%；马铃薯全粉出厂价为10459.64元/吨，环比持稳，同比下跌18.01%。同期，围场初级薯制品出厂价亦是持稳。

定西初级薯制品出厂价格走势



数据来源：定西市安定区人民政府、新华指数研究院

海关总署数据显示，2026年3月我国进口马铃薯淀粉为1986.23吨，环比上涨147.79%，同比亦上涨89.68%；进口均价为7521.62元/吨（非完税价），环比上涨3.18%，同比仍下跌13.55%。同期我国进口马铃薯全粉为614.57吨，环比上涨100.84%，同比仍下跌31.12%；进口均价为13925.95元/吨（非完税价），环比上涨0.21%，同比仍下跌5.29%。从进口国别来看，对原本进口来源国初级薯制品进口增量且进口均价均是下滑。新华指数研究院农业市场研究中心预测，国内初级薯制品库存来到低位且持续消耗，此后定西乃至全国初级薯制品出厂价有望走强。



➤ 行业重点资讯解读

【金台资讯】4月20日，全国土豆的价格风向标，藏在这个鲁南小城里。

【大众日报】4月21日，滕州马铃薯”品牌价值超200亿元。

【环球网】4月21日，带有龙葵素的美国问题马铃薯输台引众怒：我们连安心吃马铃薯的权利也没有了。

【云南网】4月21日，盈江：冬马铃薯首次“出海”越南。

【民族日报】4月21日，临夏县免费发放2250吨优质马铃薯良种。

【潇湘晨报】4月21日，甘肃武威：凉州区黄羊镇万亩马铃薯集中播种。

【潇湘晨报】4月22日，张家口马铃薯产业综合竞争力居全国前列。

【每日甘肃】4月22日，庄浪：北斗助推马铃薯种植提质增效。

【潇湘晨报】4月22日，福建泉州：南安近万亩冬种马铃薯上市。

【海峡导报】4月23日，不只发芽马铃薯？郭正亮揭民进党“舔美”后果：莱猪莱牛恐失控。

【科学网】4月23日，提升食品加工品质 他们破解马铃薯低温糖化。

【每日甘肃】4月23日，甘肃庄浪：马铃薯播种全面展开 育种攻关同步推进。



免责声明：

新华指数作为中经社四大战略性重点产品，负责开发、管理和运维新华社旗下全部指数和指数衍生品，是国内第一家综合性指数研究、发布、推广及运营的专业机构。

本报告由中国经济信息社与安定区人民政府共同编制并发布。编制者对本报告取自公开来源信息的准确性和完整性不作任何保证。本报告所载的资料、意见及推测仅反映本报告最初出具日的观点和判断。

在不同时期，或因使用不同假设和标准，采用不同观点和分析方法，致使中国经济信息社与安定区人民政府发出与本报告所载意见、评估及预测不一致的研究报告，对此中经社与安定区人民政府可不发出特别通知。

在任何情况下，本报告中的信息或所表述的意见并不构成对任何人的投资建议，也没有考虑到客户特殊的投资目标、财务状况或需求。客户应考虑本报告中的任何意见或建议是否符合其特定状况。

若有必要应寻求专家意见。本报告所载的资料、工具、意见及推测仅供参考。

本报告版权为中国经济信息社与安定区人民政府共同所有。未经中国经济信息社与安定区人民政府书面同意，任何机构和个人不得以任何形式翻版、复制、发布、转发或引用本报告的任何部分。如征得中国经济信息社与安定区人民政府同意进行引用、刊发的，需在允许的范围内使用，并注明出处为“中国经济信息社”和“安定区人民政府”，且不得对本报告进行任何有悖原意的引用、删节和修改。若中国经济信息社与安定区人民政府以外的机构向其客户发放本报告，则由该机构独自为此发送行为负责，中国经济信息社与安定区人民政府对此等行为不承担任何责任。本报告同时不构成中国经济信息社与安定区人民政府向发送本报告的机构之客户提供的投资建议。

如未经中国经济信息社与安定区人民政府授权，私自转载或者转发本报告，所引起的一切后果及法律责任由私自转载或转发者承担。中国经济信息社与安定区人民政府将保留随时追究其法律责任的权利。





扫码关注了解更多资讯

作 者：张保贺

数据校审：陈 嘉

审 核：王洪波

电 话：010-88057187

邮 箱：zhangbaohe@xinhua.org

联系地址：北京市丰台区丽泽商务区新华社国家金融信息大厦 A 座 32 层