



# 2025

## 社会责任报告

广西壮族自治区国有东门林场



# 目录

# CONTENTS

报告规范 03

## 01 序章

董事长致辞	07
走进东门林场	09

### 专题

专题一：桉树种植的生态实践与可持续发展	13
专题二：桉树种质资源保护与创新利用	15

未来展望 87  
指标索引 89  
意见反馈 95

## 02 治理责任： 企业稳健发展

公司治理	19
商业道德	26

## 03 环境责任： 守林育养长青

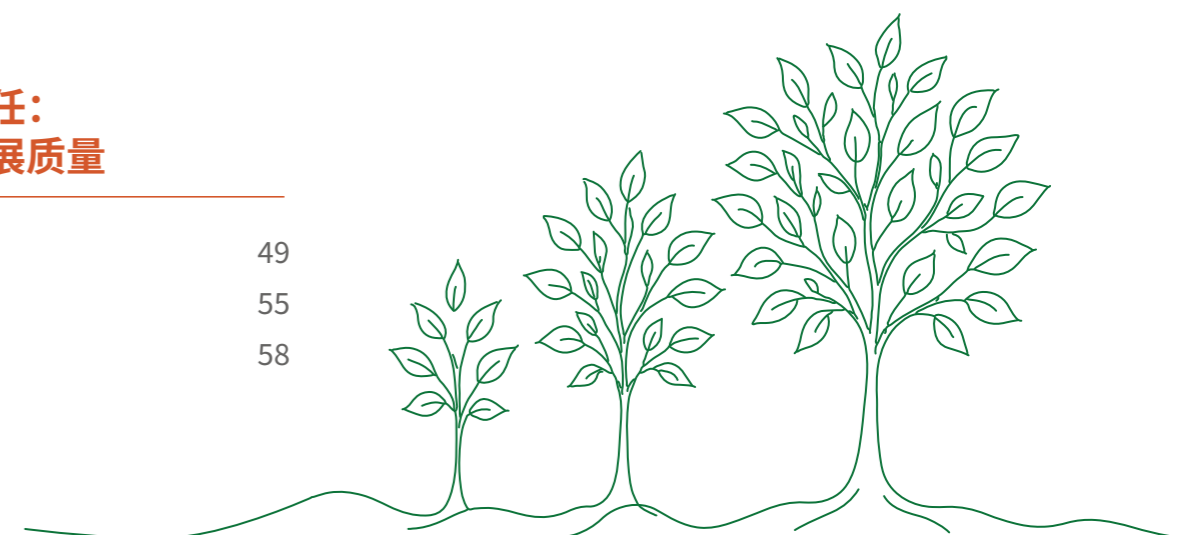
应对气候变化	31
资源节约	37
绿色营林	39
可持续林业	41
生态系统和生物多样性保护	45

## 05 社会责任： 共建美好社会

员工管理	69
供应链管理	80
社区贡献	82

## 04 品质责任： 夯实发展质量

研发创新	49
质量营林	55
安全管护	58



# 报告规范

## 报告简介

本报告全面阐述广西壮族自治区国有东门林场（简称“东门林场”或“我们”）2025年度在社会责任方面的理念、实践及绩效。

## 披露范围

本报告涵盖2025年1月1日至12月31日（以下简称“报告期”）的信息和数据，为增加报告的完整性、可比性、时效性，部分内容和案例追溯至2024年。本报告披露周期为年度。

## 编制依据

- 参考GB/T36001-2015《社会责任报告编写指南》
- 参考全球可持续发展准则委员会《可持续发展报告标准》（GRI Standards）
- 参考联合国可持续发展目标（UN SDGs）

## 本报告参考GRI准则汇报原则

- 准确性：报告提供正确和足够详细的信息，以便读者评估东门林场的影响。
- 平衡性：无偏见地报告信息，并公允地表述东门林场的负面和正面影响。
- 清晰性：以通俗易懂的方式呈现信息。
- 可比性：信息选择、编制和报告方式保持一致，以便分析东门林场的长期影响，以及这些影响与其他组织的关系。
- 完整性：提供充分信息，以便读者评估东门林场在报告期的影响。
- 可持续发展背景：在广泛可持续发展的背景下报告东门林场影响的信息。
- 时效性：定期披露企业社会责任相关信息，并及时提供给读者用于决策参考。
- 可验证性：收集、记录、编制和分析信息，以便检查信息，确保质量。

## 数据说明

本报告中的数据均来自内部相关统计报告或文件。本报告所涉及货币金额以人民币作为计量币种。

## 语言说明

本报告以简体中文发布。

## 指代说明

为了便于表述和阅读，本报告称谓指代如下：

企业全称	简称
广西八桂种苗高科技集团股份有限公司	八桂公司

## 确认与批准

本报告经公司管理层确认批准后发布。

## 发布形式

本报告采用电子版发布形式。如需在线浏览或下载本报告，敬请访问官网。

## 联系方式

我们十分重视利益相关方的意见，若您对本报告有疑问或者建议，请致函广西壮族自治区国有东门林场。

官方网址：<http://www.dmff.com.cn/>

联系地址：广西壮族自治区崇左市扶绥县城南新区金龙路10号

联系电话：0771-7666189

邮编：532199

## 报告体系

本报告是广西壮族自治区国有东门林场首次发布社会责任报告。

# 01 序章：

董事长致辞 07

走进东门林场 09

# 董事长致辞

## 守初心育青山 担使命兴林业

时序更替，华章日新。2025年，是新中国成立76周年，也是东门林场建场60周年的重要节点，既是发展历程的阶段性总结，更是迈向新征程的崭新起点。立足“绿色长征”六十载的发展基础，东门林场始终坚持以习近平新时代中国特色社会主义思想为指引，深入践行“绿水青山就是金山银山”理念，围绕“扩绿、兴绿、护绿”稳中求进、攻坚克难，坚定走好国有林场高质量发展之路。2025年，我们锚定可持续发展目标，全面推进生态建设、产业升级、改革创新、社会服务等重点任务，为构建人与自然和谐共生的现代化贡献了“林场智慧”。

让我们携手并肩，守护绿水青山，  
共绘“林业强国”的崭新画卷！



### 扩绿兴产，擦亮生态底色

2025年，我们坚持生态优先、绿色发展，聚焦林地提质增效与种源科技创新，持续提升森林质量与生态价值。全年完成植树造林**3.39**万亩，森林抚育**28.07**万亩次，木材销售**38.79**万立方米。我们加快推广DH32-13等优良桉树无性系，探索“油茶+N”复合经营模式，打造“桉树+五指毛桃”特色林下经济品牌。在科研方面，东门林场完成桉树国家种质资源库**92%**建设进度，三倍体桉树筛选取得阶段性突破，“太空育种”试验林正式落地崇左、柳州、来宾。我们以绿色为底、创新为笔，绘出一幅资源丰富、生态稳定的美丽图景。

### 规范笃行，夯实稳健治理

我们持续深化改革创新，以制度建设赋能高质量发展。全场资产总额约**48.50**亿元；实现经营收入**4.34**亿元，营业利润**0.22**亿元。我们全面推进营林信息化、财务内控系统建设，推动管理效率与风控能力双提升；积极争取并高质量完成国债防火道路建设，获评“双优良”称号。党建引领持续增强，全年组织党课宣讲、廉政教育、志愿服务近百场次，党建工作与业务深度融合。我们的改革之路不断迈进，从机制完善到队伍建设，正在积蓄更大的发展动能。

### 强基惠民，筑牢发展根基

东门林场始终将社会责任视为发展的出发点与落脚点，聚焦员工福祉与民生保障。2025年，我们完善五险一金保障制度，组织健康体检、困难慰问、节日关怀等系列行动。在员工发展方面，实施“人才强企”战略，推进岗位规范化与能力专业化，推行多层次培训与职称评聘机制，与此同时，积极响应乡村振兴战略，投入超146万元支持乡村振兴事业发展。我们坚信，企业的发展不只体现在产值数据上，更写在每一位员工的微笑与群众的认可中。

### 奋楫新程，再启华章

未来，我们将始终坚持“育好每一株苗、种好每一棵树、管好每一片林、守好每一方山”，聚焦重点项目、优化产业布局、强化科技支撑、深化治理体系改革，奋力开创东门林场可持续发展的新局面。我们相信，青山不语，行者有声；东门林场将在新的历史起点上，以更加坚定的姿态、更加务实的行动，书写国有林场绿色发展新篇章。

# 走进东门林场

## 企业概况

广西壮族自治区国有东门林场（以下简称“东门林场”或“我们”）于1965年建场。根据中共中央中南局和时任中南局第一书记陶铸同志的指示，自治区党委决定成立桂南林业局，主要种植柠檬桉、野桉等速生树种，以供应国家建设用材。东门林场由自治区林业局直属管理，属于公益二类事业单位，**以森林资源培育、林业科研、良种苗木、产业园区开发、林下经济等经营为主**，内设机关科室10个，二层机构28个，全资子公司4家，参股合资公司9家（控股1家）。东门林场现有职工**1210**人，其中在职职工**525**人（含聘

用）、退休职工**685**人，全场资产总额约**48.50**亿元。东门林场经营林地分布在广西11个设区市及贵州省册亨县。东门林场林地总面积约**95**万亩（国有林地**31**万亩、租赁林地**64**万亩），商品林经营面积**69**万亩，全场森林总蓄积量**450**万立方米，年可采伐商品材约**50**万立方米。  
2025年东门林场实现经营收入**4.34**亿元，营业利润**0.22**亿元，资本性支出**5.34**亿元，完成植树造林**3.39**万亩，森林抚育**28.07**万亩次，木材销售**38.79**万立方米，林地林木收购**0.4591**万亩。

### 2025年东门林场实现



## 历史沿革

### 初创与整合期（1965—1979年）

- 1965年 广西壮族自治区党委依指示成立桂南林业局，下设东门林场（场址扶绥县东门镇），12月建立林业试验站，开展桉树栽培、引种等试验。
- 1966年 建立直属队、雷卡队等6个生产队及造林点，同年设林试站、设计组等经营单位。
- 1968年 成立革委会，下设政工组、生产组、后勤组。
- 1969年 桂南林业局跃进林场成立（场址崇左县罗白乡啼满村）。
- 1970年 桂南林业局撤销，东门林场归南宁专区管理，跃进林场归崇左县管理；成立设计试验组，从事林区测量设计。
- 1978年 667名越南归国难侨安置到场，8月成立华侨分场。
- 1979年 东门林场、跃进林场收归自治区林业局管理；合并为“广西壮族自治区国营东门林场”，职工977人，下设7个机关科室。

### 规范与发展期（1980—1999年）

- 1980年 合并后下设林业试验站、木材综合加工厂等经营单位。
- 1981年 全场累计完成造林34万亩，基本实现全场荒山造林绿化。
- 1984年 林业调查规划设计组与林业试验站合并，成立林业科学研究所（林科所）。
- 1988年 东门林场定为县（处）级事业单位，核定编制973名；木片厂建成，成立南宁综合购销服务中心，木片出口日、韩、中国台湾等地区。
- 1990年 东门林场有林面积14万余亩，森林总蓄积量46.85万立方米，全场有职工969人。
- 1998年 推行人事、劳动、分配“三项制度”改革，精简机关科室至4个。

### 扩张与转型期（2000—2019年）

- **2000年** 撤销森林资源保护部，恢复林政科。
- **2003年** 营林分场重组合并为华侨、雷卡等4个分场；成立田东速丰桉基地管理处，扩大场外造林。
- **2009年** 职工集资创办肥料厂；成立百色、桂东、桂南3个场外造林基地。
- **2011年** 更名为“广西壮族自治区国有东门林场”。
- **2013年** 定为自治区林业厅管理的正处级差额拨款事业单位，核定编制973名；林科所与苗木生产分离，设苗木花卉中心。
- **2015年** 定为公益二类事业单位，编制调整为757名。
- **2016年** 成立林下经济管理办公室（林下办）。
- **2018年** 世界首个桉树三倍体诞生（与北京林业大学合作10年成果）。
- **2019年** 获“广西林业生态建设突出贡献奖先进集体”；完成国有林场改革，明确公益二类属性及管理体制。

### 提质与创新期（2020—2025年）

- **2020年** 成立工会群团办公室、对外租地造林办公室；人事教育科更名为人事科，党群办更名党委办；确定10个内设科室沿用至今。
- **2021年** 设立凌云、贺州造林部，负责林地收储；成立百色监理办。
- **2022年** 设10个二层管理单位并沿用至今。
- **2023年** 设立隆林、西林造林部，加大林地收储力度。
- **2024年** 优化机构设置为10个机关科室和28个二层机构，全资及参股公司布局完善，现代林场体系基本形成。
- **2025年** 牵头成立广西林业首家低空经济公司——广西翼翔低空经济有限公司，推动无人机技术在森林资源保护中的智能监测与精准管护。

## 企业荣誉

### 2025年度荣誉

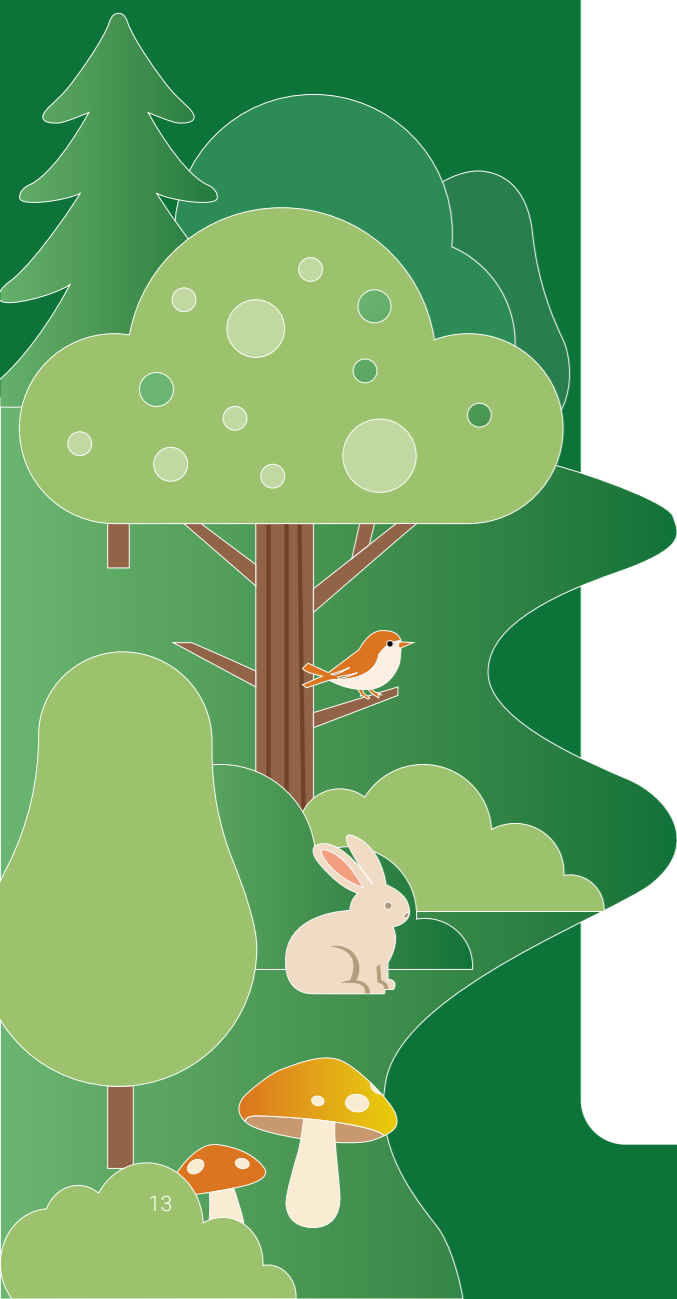
- 2025年世界林木业大会和2025年广西国际林产品及木制品展筹办工作表现突出集体**  
(世界林木业大会组委会办公室)
- 崇左市2025年度“六大振兴”先进集体**  
(中共崇左市委、崇左市人民政府)
- 自治区科技创新合作基地**  
(自治区科技厅)
- 崇左市林业人才小高地**  
(中共崇左市委人才工作领导小组办公室)
- 造林更新工赛项“团体赛三等奖”和“优秀领队奖”**  
(自治区林业局)
- “后援单位2024年定点帮扶环江毛南族自治县乡村振兴”考核优秀等次**  
(自治区林业局)

### 近五年历史荣誉

获奖单位	获奖时间	荣誉名称	颁奖单位
东门林场	2024年	世界林木业大会和世界林产品及木制品展筹办工作先进集体	广西壮族自治区林业局
八桂公司	2024年	广西壮族自治区第二批高新技术企业	全国高新技术企业认定管理工作领导小组办公室
八桂公司	2024年	2023年度广西“守合同重信用”企业	广西壮族自治区市场监督管理局
八桂公司	2024年	2023年度经济调研工作先进单位	国家统计局南宁调查队
东门林场	2023年	“暖边绿境”关爱职工专项行动服务站	中国农林水利气象工会全国委员会
东门林场	2023年	全国工会职工书屋示范点	中华全国总工会
东门林场	2023年	2021—2022年自治区林业局定点帮扶先进单位	自治区林业局
东门林场	2023年	第一届世界林木业大会承办工作先进集体及最佳组织奖	世界林木业大会组委会办公室
东门林场	2023年	2022年公共机构节水型单位	机关事务管理局 自治区水利厅 自治区住房和城乡建设厅
八桂公司	2023年	广西瞪羚企业	广西壮族自治区科学技术厅
八桂公司	2023年	2023年第二批广西专精特新中小企业	广西壮族自治区工业和信息化厅
东门林场	2022年	中华全国总工会职工书屋——便利型阅读站点	中华全国总工会
东门林场	2022年	广西农业科技园区	自治区科技厅
东门林场	2021年	第三批国家林木种质资源库	国家林草局
东门林场	2020年	广西壮族自治区级林业产业重点龙头企业	自治区林业局
东门林场	2019年	广西林业生态建设突出贡献先进集体	自治区林业局

## 专题一

# 桉树种植的生态实践 与可持续发展



桉树是我国人工林体系中的主要树种之一，在广西地区广泛用于木材产业，在保障区域木材供应、促进林农增收方面发挥重要作用，并在国家木材安全战略中占据一定地位。针对桉树种植在水资源消耗、生物多样性影响和土壤养分平衡等方面引发的社会关切，东门林场依托多年经营实践，系统推进育种改良、生态管理和公众沟通等工作，逐步明确桉树在人工林体系中的功能定位与可持续管理路径。

### 科学营林与生态平衡

东门林场坚持生态优先原则，以科学管理优化营林模式：将桉树采伐周期从过去的5年延长至8年，减少林地扰动，并通过研究不同周期下林木生长、碳汇能力与林下植被恢复的关联，探索生态与经济的平衡支点；推行块状混交及“不同树种+不同家系”配置，降低纯林生态风险；实施沃土工程，推广有机肥、缓释肥及土壤改良技术，维护土壤养分平衡；同步发展林下经济，优化林分结构与林下空间利用，提升林地综合效益，改善光照、土壤湿度等环境条件。生态监测显示，改造区域环境显著改善，部分区块已构建野生物种栖息地基础，助力生物多样性恢复。

### 可持续管理实践

东门林场为回应桉树种植过程中引发的生态争议，并保障木材资源安全，持续推动管理创新，构建涵盖育种、育苗、造林、经营管理与科普传播的全链条体系，将混交林建设、沃土工程、林下经济发展及采伐周期优化融入各环节，推动桉树种植管理模式向生态友好型和高效可持续方向转型。

环节	具体实践
<p>育种</p>	<p>依托亚洲最大的桉树基因库，持续推进无性系改良与高产稳产选育，每年稳定推广1至2个新品系，不断优化桉树水分利用效率与病虫害抗性。</p>
<p>育苗</p>	<p>全面采用轻基质容器育苗，选用椰糠、谷壳和泥炭等可再生材料，并配套可降解网袋，避免对表土结构造成破坏，减少塑料污染风险。</p>
<p>种植</p>	<p>全面淘汰除草剂使用，推广有机肥和缓释肥的应用，实施沃土工程，维护土壤养分平衡，有效降低对地下水系统和土壤微生物的干扰。</p>
<p>造林</p>	<p>推广“块状混交+延长轮伐期”的多周期结构造林模式，通过桉树与黑木相思、灰木莲等树种混交提升生态稳定性；同步布局“桉树+五指毛桃”“油茶+N”等林下经济模式，提升整体林地的生态稳定性和资源利用效率。</p>
<p>科普传播</p>	<p>建设桉树展示厅、示范林和公众开放基地，定期开展林业实训、社区科普等活动，提升社会公众对桉树生态特性的认知，推动形成科学理性的种植观念。</p>

## 专题二

### 桉树种质资源保护 与创新利用

桉树种质资源作为林业育种的“核心芯片”，是推动人工林产业可持续发展的根基。东门林场以保护为基、创新为翼，构建起从资源收集保存到创新利用的全链条体系，既筑牢了桉树遗传资源的安全屏障，又通过技术突破激活资源潜力，为我国南方人工林高质量发展提供了关键支撑。



在种质资源保护方面，东门林场建成亚洲最大的桉树基因库，打造国家级保存平台。截至2025年，累计建成桉树种质资源库**3082.5**亩，收集种质资源**3632**份。该资源库配套种质资源信息系统、智能温室、保存与研究中心等设施并通过验收，创新“主库+副库+试验基地”异地保存模式，确保资源在极端环境下的安全留存，为育种创新提供了丰富的“基因宝库”。



种质资源保存与研究中心和辅助设施工程通过验收



桉树种质资源保存与研究中心启用仪式



在创新利用层面，东门林场突破多项关键技术，让种质资源焕发新活力。东门林场率先建成广西首批**135**亩桉树太空育种试验林，收集**31**份太空育种家系，从“神舟十六号”搭载的**2.5**万粒种子中筛选出具有高产、强抗逆潜力的变异单株；多倍体桉树研制再创新高，累计筛选出**206**株多倍体，其生长性能与抗逆性显著优于普通品种；同时开展速生抗逆性品种筛选，成功选出速生、抗焦枯病、抗姬小蜂及抗风品种共**6**个，在**7**个区域完成**12**个新无性系造林测试，DH693-1等优良品种具备推广价值。

这些创新成果提升了桉树人工林的生态与经济效能。此外，东门林场还通过八桂公司的新三板上市及海外苗圃布局，推动良种向产业化、国际化延伸，赋能全球林业发展。



良种基地中心工作人员在实验室进行苗木培养基母液配制



# 02 治理责任： 企业稳健发展

响应GB/T36001-2015 《社会责任报告编写指南》

- 反腐败
- 公平竞争
- 尊重产权
- 消费者信息保护与隐私

响应联合国可持续发展目标（SDGs）



公司治理	19
商业道德	26

## 公司治理

东门林场始终将健全公司治理作为稳健发展的基石，通过构建科学规范的治理架构、强化党建引领作用、完善内控管理体系及畅通责任沟通机制，形成权责清晰、协同高效、监管有力的治理格局，为履行社会责任提供了坚实的制度保障与组织支撑。

### 治理架构

东门林场持续深化治理改革，截至2025年已形成科学规范的组织架构体系：内设机构精简优化为10个科室，二层机构扩展至28个单位（含14个管理单位与14个经营单位），并健全群团组织等配套机构，构建起权责清晰、协同高效的现代林场治理框架，为履行社会责任、推动生态与产业协同发展提供了坚实的组织保障。



## 党建引领

东门林场党委坚持以习近平新时代中国特色社会主义思想为指导，深入贯彻落实党的二十大和二十届历次全会精神，贯彻落实自治区党委、自治区林业局党组关于生态文明建设和林业改革发展重大决策部署，深入践行“绿水青山就是金山银山”理念，牢牢把握意识形态领导权、管理权和话语权，严格执行民主集中制，充分发挥党委在统筹领导林场改革发展中的政治核心作用，大力提升党委科学决策、民主决策能力，林场党委把定向、科学决策、领导发展的能力显著增强。

主题	2025年实践
<p><b>理论学习</b></p>	<ul style="list-style-type: none"> <li>严格落实“第一议题”制度，全年开展党委理论学习中心组学习6次、党委会30次。</li> <li>组织开展党的二十届三中全会精神线上培训及“新征程·新理念”思想解放行动，覆盖党员干部职工500余人次。</li> <li>完成2025年度党刊征订41套，支撑领导班子及党务干部深化理论学习。</li> <li>举办林场学习教育专题研讨会暨三类干部座谈会1次。</li> <li>完成自治区林业局“献策机关党建”金点子1篇（题为《机关党建“两张皮”问题的研究及对策建议》）。</li> </ul>
<p><b>学习教育</b></p>	<ul style="list-style-type: none"> <li>举办专题辅导班2期、专题党课17次，开展专题学习研讨69次、支部书记讲授专题党课19次，组织青年干部参与学习教育1837人次。</li> </ul>
<p><b>干部建设</b></p>	<ul style="list-style-type: none"> <li>提拔任用中层干部23名，开展轮岗交流162人次（其中党员70名），持续优化干部结构。</li> <li>建立中层后备干部库，完成41名后备干部入库管理，启动首批“传帮带”结对帮带活动，形成88对帮带对子，持续完善干部培养链条。</li> <li>开展“不忘来时路当好当下责”主题党性教育活动和2025年党务干部培训班，组织新任党务干部参加基层党务干部素质能力提升培训班。</li> <li>选派科室骨干参加外单位组织的公文写作、人工智能办公应用技术、宣传信息业务等专题培训3期。</li> </ul>
<p><b>党风廉政</b></p>	<ul style="list-style-type: none"> <li>开展学习教育专题辅导、警示教育等活动10余次，发放廉政刊物40余套。</li> <li>围绕违规吃喝、政绩观偏差及形式主义等问题开展专项整治6项，组织明察暗访29次，排查酒驾醉驾12次，签订健康文明生活方式承诺书539份。</li> <li>开展节前廉政集体谈话2次，发送廉洁信息提醒3000余人次，常态化监督会风会纪、更新廉政档案。</li> </ul>
<p><b>品牌建设</b></p>	<ul style="list-style-type: none"> <li>实施“一支部一品牌”和“一月一讲坛”，强化支部规范化建设和组织力，全年开展“一月一讲坛”12场、主题党日及共建活动23场。</li> </ul>

2025年以来，东门林场党委严格落实学习制度，依托党委“第一议题”、党委理论学习中心组学习会、党支部“三会一课”、主题党日等载体，常态化开展党员学习教育，推动党员教育管理走深走实，确保全体党员学习不掉队、全覆盖。



深入贯彻中央八项规定精神学习教育专题辅导会



党务干部培训班

### 传承红色基因，强化担当使命

2025年5月，东门林场党委组织党员干部赴东兰县开展“不忘来时路 尽好当下责”主题党性教育活动。通过现场教学形式，党员干部先后走进广西农民运动讲习所旧址、韦拔群故居、东兰烈士陵园、韦拔群纪念馆等开展学习教育，强化理想信念与党性修养。活动还结合专题授课、重温入党誓词等环节，引导党员干部传承红色基因、增强使命担当。此次活动有效推动学习成果转化为干事创业动力，助力林场高质量发展。



### 联建联学促提升，协同赋能绿色发展

2025年11月，东门林场机关第二党支部联合高峰林场总场第三党支部开展党支部联建活动，集中学习习近平总书记近期重要讲话精神及《党的二十届四中全会〈建议〉学习辅导百问》等重要文献，并围绕生态文化建设等主题展开深入交流。先后组织前往高峰林场艰苦创业馆、党建馆、广西林下经济展厅及八桂种苗集团科教生物科技工厂、林木生物技术与遗传育种实验室进行学习。通过互学互促和经验分享，达到了进党建与业务深度融合、提升协同发展能力的目的，为林业绿色发展凝聚合力。



### 2025荣誉



东门林场退休党支部  
获评扶绥县“六好”离退休干部党支部



### 内控管理

为积极强化内控管理，东门林场制定了《广西国有东门林场内部控制管理办法》，构建了完善的内控管理架构，形成了多层次、全方位的责任体系。党委发挥领导作用，场长负总责，分管领导抓分管领域，各科室负责人承担具体责任。同时，成立内控建设领导小组规划推动建设，设专门科室组织协调，并由监察科、审计中心牵头的监督小组开展监督检查，明确各科室职责权限与作用，全面保障内控管理有效运行。

### 风险评估与控制

东门林场构建了覆盖全流程的风险防控体系，通过系统的风险评估与针对性控制举措，保障经济活动合法合规、资产安全及财务信息真实完整，为履行社会责任筑牢管理根基。

#### 规范化评估流程

成立由单位负责人任组长的风险评估工作小组，评估结果形成书面报告，经管委会审核备案后，作为完善内部控制的直接依据，实现风险评估与内控优化的闭环衔接。

#### 常态化评估机制

建立经济活动风险定期评估制度，每年至少开展一次全面评估；当外部环境、经济活动或管理要求发生重大变化时，及时启动专项重估，确保风险识别的时效性。

#### 全维度风险识别

单位层面：重点关注发展规划合理性、组织架构健全性、运行机制有效性、关键岗位人员资质及会计与信息系统规范性等，防范战略决策与管理漏洞风险。  
业务层面：聚焦预决算、资产、债务、收支、合同、采购、工程项目管理等关键领域，精准识别业务全流程风险点。

## 信息化建设

我们持续推进内控管理数字化转型，搭建了“内控管理系统 N6”信息化平台，配套编制操作手册以规范系统使用流程，通过信息化手段实现内控管理的流程化、标准化，确保各项管控规范有序。2025年，东门林场持续应用内部控制信息化管理平台，围绕预算填报、出差申请、费用报销及汇款支付等核心业务流程规范运行，强化流程管控与执行效率。我们依托信息化平台支撑，风险防控与流程优化成效持续显现，内控管理水平稳步提升。



## 责任沟通

东门林场坚持以责任为导向，主动识别和响应多元利益相关方的合理诉求，通过常态化沟通机制收集反馈，持续完善治理结构与业务运营模式。在林业碳汇、生态修复、科技创新、林下经济、乡村振兴、员工发展等关键议题上，东门林场形成覆盖政府、员工、科研院所、社区、客户等多元群体的沟通网络。

利益相关方	重点关注议题	主要沟通与回应方式
 政府及监管机构	<ul style="list-style-type: none"> <li>国家储备林与生态修复</li> <li>合规风控</li> <li>国家政策响应</li> </ul>	<ul style="list-style-type: none"> <li>公文报送 / 项目审批</li> <li>联合执法 / 林长制例会</li> <li>林地使用与确权登记协调</li> </ul>
 科研院所与高校	<ul style="list-style-type: none"> <li>科技合作 / 技术创新</li> <li>智慧林业</li> <li>碳汇研究</li> <li>生物多样性保护</li> </ul>	<ul style="list-style-type: none"> <li>战略合作协议</li> <li>联合科研项目</li> <li>技术标准制定</li> <li>人才互派与试验基地共建</li> </ul>
 员工	<ul style="list-style-type: none"> <li>员工培训与发展</li> <li>企业文化与党建</li> <li>公司治理与改革</li> </ul>	<ul style="list-style-type: none"> <li>内部培训</li> <li>座谈会</li> <li>工会群团办公室沟通</li> </ul>
 社区与村民	<ul style="list-style-type: none"> <li>社区公益与乡村振兴</li> <li>社区沟通</li> </ul>	<ul style="list-style-type: none"> <li>林地协调座谈</li> <li>联防协议</li> <li>走访慰问与公益活动</li> </ul>
 客户与产业合作方	<ul style="list-style-type: none"> <li>产品质量管理</li> <li>林下经济发展</li> </ul>	<ul style="list-style-type: none"> <li>商务洽谈</li> <li>展会交流</li> <li>苗木与产品技术服务</li> <li>标书与销售平台</li> </ul>
 行业组织与标准化机构	<ul style="list-style-type: none"> <li>带动行业发展</li> <li>产品技术规范</li> </ul>	<ul style="list-style-type: none"> <li>团体标准参与</li> <li>技术规范起草</li> <li>行业研讨会 / 公示平台</li> </ul>
 全资及控股企业	<ul style="list-style-type: none"> <li>公司治理改革</li> <li>信息透明与安全</li> </ul>	<ul style="list-style-type: none"> <li>定期会议</li> </ul>
 安全与环保单位	<ul style="list-style-type: none"> <li>安全责任落实</li> <li>气候风险应对</li> </ul>	<ul style="list-style-type: none"> <li>防火协作机制</li> <li>安全培训与宣传月</li> <li>环保联合排查</li> </ul>

### 实质性议题评估

东门林场通过实地调研和资料研究相结合的方式开展实质性议题识别工作。一方面组织现场走访和座谈，深入了解各利益相关方的实际需求；另一方面参考GRI标准、联合国可持续发展目标以及林业行业相关政策，同时分析同行业优秀企业的实践经验，最终确定20个涵盖环境、社会、治理三大领域的关键议题。基于发展战略和实际运营能力，将这些核心议题纳入年度工作重点，通过具体项目、合作机制和标准建设等方式推进落实，并在本社会责任报告中重点呈现相关进展。

### 东门林场2025年实质性议题清单

序号	实质性议题	维度	重要程度
1	应对气候变化	环境	高度重要
2	碳汇能力建设	环境	中度重要
3	生态营林与生物多样性保护	环境	高度重要
4	资源节约	环境	高度重要
5	森林消防与灾害防控	环境	高度重要
6	发展林下经济	社会	高度重要
7	桉树育种与科技创新	社会	高度重要
8	数智化营林	社会	中度重要
9	质量营林	社会	高度重要
10	员工培养与激励	社会	中度重要
11	员工权益保障	社会	中度重要
12	职业健康安全	社会	高度重要
13	助力乡村振兴	社会	中度重要
14	社会公益与志愿	社会	中度重要
15	响应国家政策	治理	中度重要
16	知识产权保护	治理	中度重要
17	党建引领	治理	高度重要
18	廉政建设	治理	高度重要
19	内控管理	治理	中度重要
20	信息透明与安全	治理	中度重要

## 商业道德

东门林场始终恪守商业道德准则，坚持诚信经营、公平竞争，平等对待合作伙伴，严格保护知识产权和信息安全，为可持续发展奠定坚实基础。在商业道德方面，坚持诚信经营理念，构建公平竞争机制，持续加强知识产权保护；在廉洁建设方面，深入开展清廉林场建设，建立多层次风险防控机制，营造风清气正的发展氛围。

### 清廉林场

东门林场始终把清廉文化建设作为推动林业治理现代化的重要保障，成立了廉政风险防控监督领导小组，全面统筹党风廉政建设和廉政风险防控监督工作。同时，领导小组下设办公室于监察科，负责贯彻落实领导小组的决策部署，并指导场属各党支部开展廉政监督和廉政风险防控工作。

#### 清廉战略

2025年，我们持续推进清廉林场建设提质增效三年行动。该行动于2024年启动并发布《东门林场清廉林场建设提质增效三年行动实施方案（2024—2026年）》，锚定政治清明、单位清廉、干部清正、文化清朗的“四清目标”，聚焦“为民务实、廉洁高效”，突出“政治引领、清风护航、文化育廉、融合发展”主线，不断厚植风清气正的政治生态，为实现高质量可持续发展注入强劲“廉动力”。为确保方案落地见效，我们同步制定《实施细则清单》，明确了涵盖四个维度的16项具体措施，细化分解各项任务指标，并明确责任单位、时间节点和分管领导。

维度	支柱
全力推进廉洁政治建设 涵养风清气正政治生态	<ul style="list-style-type: none"> <li>持续深化理论武装。</li> <li>严明政治纪律和政治规矩。</li> <li>提升政治监督实效。</li> <li>下大气力铲除腐败滋生的土壤和条件。</li> </ul>
强力推进清廉单位建设 持续发挥示范引领作用	<ul style="list-style-type: none"> <li>一体推进模范单位创建和清廉单位建设工作。</li> <li>推动权力运行公开透明。</li> <li>推动各级党组织建设提档升级。</li> <li>严肃党内政治生活。</li> </ul>
着力锻造清正干部队伍 厚植廉洁自律坚实基础	<ul style="list-style-type: none"> <li>全面落实新时代好干部标准。</li> <li>强化对“一把手”和领导班子成员及年轻干部的教育管理监督。</li> <li>持续深化作风建设。</li> <li>大力激励干部担当作为。</li> </ul>
大力实施廉洁文化建设 持续擦亮清廉林业品牌	<ul style="list-style-type: none"> <li>持续推动化风成俗。</li> <li>打造多元廉洁文化阵地。</li> <li>强化先进典型的培树。</li> <li>加强廉洁文化教育。</li> </ul>

**制度建设** 我们贯彻执行《东门林场预防和惩治酒驾醉驾行为实施意见》《2025年东门林场纪检监察工作要点》《东门林场加强党员领导干部“八小时外”活动监督的实施方案（试行）》《东门林场林地林木收储廉政监管工作实施方案》《东门林场加强作风建设“1+3”专项行动工作方案》等制度，从纪律作风建设、纪检监察工作部署、干部日常监督延伸、重点业务廉政风险防控等维度，为规范运营和廉洁从业提供坚实制度保障。

**风险防控** 我们贯彻《东门林场党委关于印发〈东门林场2025年廉政风险点及防控措施表（修订）〉》的通知，系统梳理了30类风险点及防控措施，覆盖思想道德、重大决策、人事管理、经营事项、资金使用、资产管理和制度建设等领域，并通过明确责任主体、细化防控举措，构建全覆盖、多层次的廉政风险防控体系，全面提升廉洁从业水平和风险防范能力。同时，我们通过开展廉政谈话并签订承诺书、协同监督、实地督查等方式，推动风险防范落地。

**清廉教育** 东门林场始终将清廉教育作为筑牢党员干部拒腐防变思想防线的重要抓手，通过深化警示教育、营造廉洁文化、开展廉洁培训等多维度举措，构建起全方位的廉洁教育体系，让清正廉洁理念深入人心。

营造清廉文化	深化警示教育	开展清廉培训
打造多元清廉文化阵地，开辟清廉专栏；开展“清廉单位”“清廉家庭”评选；重要节日展播廉洁提醒微动画，发送廉洁提醒及廉政短信。	传达林业系统典型案例；组织领导干部旁听法院庭审；集中观看警示教育片。	组织业务培训、廉洁自律培训、党风廉政建设培训，涵盖廉政风险防控监督、廉洁自律警示教育等主题。

**党建引领廉洁实践，推动业务融合发展**

2025年6月，东门林场机关第二党支部开展“山林有情，清风沐林”主题党日活动，组织党员及入党积极分子通过理论学习、案例警示和志愿服务等形式深化党风廉政建设。活动结合制度学习与典型案例剖析，强化纪律意识，并将党建与林下经济管护相结合，开展苗木养护实践，推动业务与党建深度融合，持续提升党员责任意识与履职能力。

**家风润廉聚合力，同心共筑清廉林场**


2025年8月，东门林场以铸牢中华民族共同体意识为主线，开展“清风传家、同心向廉”家庭助廉活动，通过“廉政教育+家庭助廉座谈+廉政家访”融合推进民族团结、家风建设与廉洁文化培育。活动以警示教育、案例通报和清廉家书诵读为抓手，组织“清廉家庭”及干部家属交流承诺，并融入廉童谣、民族舞蹈等特色形式，营造崇廉尚洁氛围。

## 知识产权保护

东门林场高度重视知识产权保护工作，建立了完善的知识产权管理体系。我们严格遵循《中华人民共和国专利法》《中华人民共和国著作权法》等法律法规要求，将知识产权保护纳入日常管理规范。在成果管理方面，高度重视桉树新品种、良种、专利及项目验收等科技成果登记，确保创新成果得到及时保护。同时，通过定期组织知识产权专题培训和普法教育，不断提升员工的知识产权保护意识和实务操作能力。

**截至2025年**

- 申请各类专利 **19**项
- 授权专利 **17**项（其中发明专利 **10**项）
- 现有有效专利 **14**项
- 取得桉树植物新品种权 **12**项
- 获国家计算机软件著作权 **2**项



## 信息公开与安全

东门林场制定《东门林场信息宣传管理办法》，明确由信息宣传办公室（信宣办）负责统筹管理信息宣传工作，负责管理门户网站及微信公众号等政务新媒体、处置网络舆情、组织开展林场活动及会议的宣传报道、培训各单位通讯员等职责，通过规范信息采集、审核、发布等全流程，确保重大决策部署、改革发展成果等信息及时公开。

此外，东门林场高度重视信息安全，制定《网络存储系统（NAS）使用管理办法（试行）》，明确了办公室统筹管理、业务部门分级负责的权责机制，通过存储、访问、维护的全链条安全管理，为各项信息的安全存储与规范使用提供坚实保障：对NAS系统的使用实行分级授权管理，明确不同岗位人员的访问权限和操作范围，确保数据存储和访问的规范性；加强对系统使用的日常监督，要求用户严格遵守保密规定，不得擅自泄露或外传存储的敏感信息；定期对系统进行安全维护和数据备份，防范信息丢失或泄露风险。

# 03 环境责任： 守林育养长青

GB/T36001-2015 《社会责任报告编写指南》

- 污染预防
- 可持续资源利用
- 减缓并适应气候变化
- 环境保护、生物多样性和自然栖息地恢复



应对气候变化	31
资源节约	37
绿色营林	39
可持续林业	41
生态系统和生物多样性保护	45

# 应对气候变化

在全球升温趋势持续加剧的背景下，林业作为自然碳汇的关键组成，正面临前所未有的挑战与转型机遇。中国“十四五”规划和《国家适应气候变化战略2035》明确提出，要通过提升森林碳汇能力与生态系统韧性，推动气候治理的生态基础建设。特别是在南方人工林集聚区域，如何实现从单一木材供给向多功能生态服务型经营转变，已成为国家林业系统面临的现实命题。

## 风险机遇分析

东门林场作为国有人工林经营企业，聚焦桉树这一国家储备林建设和碳汇开发的重要树种，重点发展森林资源培育、林业科研、良种苗木、低空经济、产业园区开发、林下经济等业务板块。2025年，国家发展改革委联合财政部、人力资源社会保障部、自然资源部、交通运输部、国家林草局共同印发《关于加快建设现代化国有林场的意见》，为东门林场加快建成现代化国有林场指明了前进方向。

当前，政策、市场、科技等多重红利集中释放，多重积极因素交汇叠加，为林场实现高质量发展和现代化建设开辟了前所未有的广阔空间。然而，步入新发展阶段，面对国家和自治区关于建设现代化国有林场的高标准与新要求，东门林场仍面临一系列问题和挑战。以下是我们识别出的需要重点关注的物理风险、转型风险与机遇。



### 物理风险

风险	具体影响	应对措施
<b>急性物理风险（短期）</b>		
<b>台风</b>	<ul style="list-style-type: none"> <li>• <b>倾斜中断</b>：台风天气影响输电设施，关键设施运行导致电力供应中断。</li> <li>• <b>设备损坏</b>：对通信设施造成损坏，影响正常生产。</li> <li>• <b>人员安全</b>：威胁林场人员安全，尤其是户外作业人员。</li> <li>• <b>林地倒伏</b>：台风等强对流天气导致林地倒伏，造成经济损失。</li> </ul>	<ul style="list-style-type: none"> <li>• 合理增加发电冗余，确保在台风期间有稳定的供电。</li> <li>• 对林场关键设备安装加固，加强安全警示并增加巡检频次，做好应急物资储备。</li> <li>• 台风期间停止户外作业，增加避险培训，保障员工人身安全。</li> <li>• 风灾高风险区域选种抗风树种，科学变更造林规格。</li> </ul>
<b>多雨</b>	<ul style="list-style-type: none"> <li>• <b>道路受阻</b>：强降雨造成道路不通，供应运输效率下降。</li> <li>• <b>苗圃养护</b>：降雨过多时林区积水、湿度大，影响苗木健康。</li> </ul>	<ul style="list-style-type: none"> <li>• 充分考虑雨季的工程设计，优化排水系统。</li> <li>• 对重点区域修筑边沟、护坡及雨棚，降低雨水冲刷对苗木生长的影响。</li> </ul>
<b>高温</b>	<ul style="list-style-type: none"> <li>• <b>设备故障</b>：高温加剧电气设备的运行压力，可能引发停电或设备故障。</li> <li>• <b>林地旱灾</b>：桉树生长受阻与生理功能下降，严重时甚至出现枯死现象。</li> </ul>	<ul style="list-style-type: none"> <li>• 加设设备的自然遮阳设施，同时对排气口位置与环境通风条件进行优化调整。</li> <li>• 增强水肥管理，幼苗造林施放保水剂；合理配比肥料氮磷钾比例，促进植株光合作用；土层较浅林地使用抗旱性较好的种苗。</li> </ul>
<b>病虫害</b>	<ul style="list-style-type: none"> <li>• 受广西人工林树种单一化及极端干旱天气影响，近年桉树枝叶性病害及蛀干等大面积发生。</li> </ul>	<ul style="list-style-type: none"> <li>• 坚持预防为主，综合治理；强化各类病虫害早期识别与应对能力，做到早发现，早预防，减少病虫害扩散；开展森林抚育措施，精准提升森林质量，提升森林自我抗性；营造混交林，丰富物种多样性，促进生态系统自我调节。</li> </ul>
<b>森林火灾</b>	<ul style="list-style-type: none"> <li>• 受极端火险天气频发，周边村屯违规用火屡禁不止，场外林地防火隔离带不足等影响，场外林地火灾频发。</li> </ul>	<ul style="list-style-type: none"> <li>• 联合乡（镇）政府到火灾高风险村屯开展防火宣传警示教育，提高防火意识；运营“空天地”一体化监测网络，实现全域覆盖、多维融合的智能监测预警；联合乡（镇）、村屯形成多级联防联控机制。</li> </ul>
<b>慢性物理风险（中期、长期）</b>		
<b>温度升高</b>	<ul style="list-style-type: none"> <li>• <b>设备损耗</b>：持续高温加速材料老化，生物系统能耗增加。</li> <li>• <b>作物适应性</b>：部分苗木对产业化区域适应性下降，减少健康生长周期。</li> </ul>	<ul style="list-style-type: none"> <li>• 提高设备耐高温标准，并扩大耐高温苗木选育种类。</li> <li>• 通过外包培育模式，集中育苗处理，减少生长周期对外界气候依赖。</li> </ul>
<b>水资源短缺</b>	<ul style="list-style-type: none"> <li>• <b>干扰生产</b>：水供应不足将影响苗圃灌溉与湿度控制系统效率，降低成活率和培育效率。</li> <li>• <b>成本增加</b>：水价上涨或供水紧张将导致灌溉与冷却成本上升，增加运营负担。</li> </ul>	<ul style="list-style-type: none"> <li>• 优化水资源配置，采用节水灌溉技术，增强水资源回收与再利用能力。</li> <li>• 优化水源储备布局，配置备用水源，降低水资源波动带来的成本冲击。</li> </ul>
<b>海平面上升</b>	<ul style="list-style-type: none"> <li>• <b>运输受阻</b>：临近河口或沿海林区的道路及物资运输线路或因潮位变化和盐水入侵而中断。</li> </ul>	<ul style="list-style-type: none"> <li>• 调整林场、基地与仓储设施布局，提升物流路线的适应性，降低运输中断风险。</li> </ul>

转型风险

风险	具体影响	应对措施
<b>政策与法规</b> 	<ul style="list-style-type: none"> <li><b>碳排放政策：</b>更严格的碳排放管理可能提升林场经营碳足迹的披露压力，影响林产品产出和经营方向。</li> <li><b>信息披露：</b>碳信息披露义务上升，林场需收集具体碳汇数据及管理信息。</li> </ul>	<ul style="list-style-type: none"> <li>密切关注气候与林业相关政策，提前布局数据体系和技术能力，防范制度性冲击。</li> <li>及时建立碳信息采集机制和核算流程，构建可追溯的碳汇管理系统。</li> </ul>
<b>市场</b> 	<ul style="list-style-type: none"> <li><b>客户需求：</b>碳标签、绿色供应链等新兴市场标准可能提升林场种苗与良种产品的认证门槛。</li> <li><b>市场偏好：</b>下游企业偏好低碳产品，林场需要满足市场需求。</li> <li><b>季节性销售波动：</b>销售集中于春夏，苗木存活期短，若未及时销售，易形成积压。</li> <li><b>存货跌价：</b>宏观经济或政策波动可能导致苗木价格下跌和滞销库存。</li> </ul>	<ul style="list-style-type: none"> <li>聚焦低碳培育品种，提升产品气候适应性。</li> <li>与下游企业合作推进产品碳足迹标识，增强市场承接能力。</li> <li>加强市场拓展与品牌推广，引入炼苗与控苗技术，延长苗木可售期。</li> <li>控库存量、设库龄机制、定期处理积压苗。</li> <li>制定促销策略，优化产品结构，强化需求调研。</li> </ul>
<b>技术</b> 	<ul style="list-style-type: none"> <li><b>数据管理：</b>数字化与碳监测系统缺乏可能造成碳汇核算不准确，影响林场申报碳票与参与碳市场的能力。</li> <li><b>良种更新滞后：</b>育种周期长，若未能迭代出更优品种或获取授权，可能削弱市场竞争力。</li> <li><b>核心种源依赖：</b>东门林场良种广泛授权后，部分合作方对其核心种源依赖程度高。</li> </ul>	<ul style="list-style-type: none"> <li>建立数字化气候监测系统，增强资源利用效率与信息透明度。</li> <li>加大创新技术开发投入，推进林业智能化升级。</li> <li>加强与中林院、北林大等科研单位合作，持续推进新种研发，并获取新品种使用权。</li> <li>复制保存核心资源、建立种源繁育体系，确保种源可控、供应安全。</li> </ul>
<b>声誉</b> 	<ul style="list-style-type: none"> <li><b>社会责任：</b>碳中和时代社会对林场生态责任期待上升，若未有效应对气候变化，可能面临社会舆论与投资者压力。</li> <li><b>利益相关方沟通：</b>缺乏有效的利益相关方沟通机制，可能在碳汇推广中失去公众理解与支持。</li> </ul>	<ul style="list-style-type: none"> <li>投资可再生能源和清洁技术，重塑公司绿色品牌形象。</li> <li>建立与利益相关方沟通渠道，并通过试点示范和科普活动回应公众关切。</li> </ul>

转型机遇

机遇类别	内容
<b>政策法规</b>	<p>《关于加快建设现代化国有林场的意见》从全面构筑现代化生态保护体系、大力发展现代化特色产业体系、加快升级现代化技术装备体系、探索健全现代化经营制度体系四个方面作出了系统部署、习近平总书记提出坚持扩绿、兴绿、护绿“三绿”并举，推动森林水库、钱库、粮库、碳库“四库”联动等政策、国家“双碳”目标等政策为现代化国有林场建设提供了清晰的政策路线图。</p>
<b>市场机遇</b>	<p>纸浆材市场发展前景广阔，广西制浆造纸业连续4年保持超20%增速。全区纸和纸板产能2021年337万吨猛增至2025年的1198万吨，跃居全国前五。金桂浆纸（白卡纸龙头）、玖龙纸业（全球造纸巨头）、太阳纸业等行业龙头纷纷入驻广西，桉树纸浆材需求仍存在较大缺口。</p>
<b>科技应用</b>	<p>无人机巡护、物联网监测、大数据及人工智能（AI）自动识别及分析、智能灌溉施肥等新技术在林业行业广泛应用，能大幅提升林业生产效率、灾害防控响应速度和资源管理精细化水平，有效降低单位经营成本、缓解人力供给压力，同时推动林场打破传统发展路径依赖，构建科技赋能、数字驱动的林业现代化发展体系。</p>
<b>森林碳汇</b>	<p>在“双碳”目标背景下，森林碳汇为林业发展带来了前所未有的机遇，如通过碳汇变现或获取银行绿色贷款。</p>



## 碳汇能力建设

碳汇是生态系统吸收储存二氧化碳的生态服务功能，而林业作为重要载体，通过森林培育、经营及保护等活动增强碳汇能力，是提升生态系统固碳效能、助力应对气候变化的核心领域。

东门林场紧扣这一核心，系统推进桉树人工林碳汇能力提升：通过建设碳汇设施筑牢硬件基础、加强理论研究形成技术支撑、创新营林模式将理论转化为实践、参与标准建设推动成果规范化、参与机制试点促进碳汇价值转化，不断加强自身碳汇能力建设，为林业碳汇领域的高质量发展注入强劲动力。

### 共建监测设施

通过合作建设桉树碳汇综合观测塔及相关设备，为开展桉树碳汇计量研究、探索固碳能力等提供基础设施支撑。

### 加强理论研究

联合广西林科院采用“样地实测+涡度+无人机”三种方法交叉校准不同林龄桉树人工林的碳储量，消除系统偏差，旨在建立一套准确的林龄—碳储量修正模型。

### 创新营林模式

开展差异化林分结构优化与抚育密度调整，配合机械化作业与苗木绿色基质改进，降低单位林地营林碳排放水平，提升经营过程的碳效益。

### 参与标准建设

深度参与《桉树人工林碳汇计量监测体系建设规范》第1部分至第4部分（涵盖基线调查方法、基于标准样地实测、涡度协方差及无人机遥感碳汇增量计量方法）的碳汇相关标准建设。

### 参与机制试点

选定部分林区启动碳汇林申报前期准备工作，围绕碳资产登记、项目备案及碳票核算方法开展制度设计协作，并配合自治区探索将森林经营数据纳入碳汇统计口径。

## 建成崇左市首座桉树碳汇综合观测塔

东门林场联合广西林科院建造的崇左市首座桉树碳汇综合观测塔于2024年通过竣工验收。该观测塔依托《基于涡度相关系统的桉树人工林碳汇计量研究》项目建成，塔高40米，安装了开放式涡度相关系统和小气象观测站等设备，用于监测桉树林的二氧化碳通量，量化桉树人工林的碳汇及其潜力，提供第一手监测数据用于碳票核算。未来，东门林场将在综合观测塔上安装开放式涡度相关系统和小气象观测站等设备，通过涡度相关技术监测获取监测区域桉树林的二氧化碳通量，量化既定生长状态下的桉树人工林的碳汇及其潜力。



## 资源节约

东门林场深刻认识到资源节约对生态保护与可持续发展的重要意义，从水资源、能源、绿色办公等维度入手，通过系列务实举措，全方位推进资源的高效利用与合理管控，为生态环境保护贡献力量，同时培育了绿色低碳的工作氛围。



### 水资源节约

东门林场高度重视水资源节约，构建覆盖日常运营与造林生产的节水体系，切实提升水资源利用效能。

在日常运营中，我们以细节管控为核心，强化员工节水意识，倡导合理控制阀门开启幅度、及时关闭水源，从洗漱、清洁等场景减少无效消耗；同时建立常态化巡检机制，对跑冒滴漏问题第一时间抢修，确保供水设施无渗漏，从行为规范与硬件保障两方面筑牢节水防线。

针对造林生产，我们结合自然条件与苗木生长规律优化用水管理，从前期备耕到后期养护，形成全流程节水措施。我们优先在春季、雨季造林以利用自然降水，推广保水剂增强土壤保水能力，提前备耕改善土壤结构，雨后待土壤湿润30cm时栽植，最大化依托自然墒情；种植后实施按需供水，仅在连续1周无降雨时由分场申请补水，单株淋水量严格控制在3~6L，并通过固定水管引导水流直达根系，减少蒸发与流失，实现生产环节水资源精准高效利用。

### 能源节约

能源节约是践行绿色发展理念、降低运营成本的重要举措，既有助于减少资源消耗，也能为生态环境保护贡献力量。东门林场通过用电节约、会议节能两方面，促进能源合理高效利用。

#### 用电节约

- 合理控制照明使用，使用小功率、低价格的设备、灯具、耗材等。
- 充分利用自然采光，白天尽量不开灯，严格执行人走断电制度。
- 晚上走廊区域顶灯根据需要分段间隔开启，亮灯数量不超过三分之一。
- 夏季空调设置温度不低于26℃，冬季不高于20℃，无人状态和下班前半小时关闭空调。

#### 会议节能

- 严格控制会期及参会人员规模，减少会议期间设备电力消耗。
- 倡导近距离参会人员选择步行、骑行等绿色出行方式，降低交通能耗。

### 绿色办公

东门林场秉持绿色发展理念，将绿色办公理念融入日常运营的各个环节，通过强化员工环保意识、规范办公行为，在办公场景中践行绿色低碳理念，从用纸管理到资源循环利用，多维度推进办公用品节约，致力于形成可持续的绿色办公模式。

#### 用纸管理

- 提倡优先使用电子文件，合理使用办公用纸，提倡文件、材料等双面打印。
- 会议时减少印刷材料数量。
- 多使用手帕、抹布等清洁办公环境，减少卫生纸品消耗。

#### 资源循环

- 加强办公用品领取管理并建立领用台账，节约使用本子、笔、订书针、回形针、燕尾夹、信封、文件袋等办公用品，鼓励打印机硒鼓充碳粉重复使用。
- 会议时倡议全员自带水杯。
- 食堂就餐倡议员工减少使用一次性餐具。

## 绿色营林

东门林场深刻认识到绿色营林对维护森林生态系统平衡的重要性，在林业生产经营过程中，严格规范化学品使用与废弃物处理流程，从源头减少污染物对土壤、水源和空气的影响，筑牢林地生态安全屏障。

## 化学品管控

东门林场在林业生产中，针对化肥、农药等化学品可能引发的土壤、水源污染问题，从源头减量、安全选用到末端处置全流程强化管控，严格防范化学品对林地生态环境的破坏，守护森林生态系统的自然平衡。

### 01 使用鸡粪等有机无机复合肥

较以前单一施用无机化肥，东门林场现改用等有机物料发酵制成的有机无机复合肥。这类肥料将有机肥的长效改良作用与无机肥的速效供养优势相结合，不仅能够优化桉树对氮、磷、钾等关键营养元素的吸收效率，显著促进树高和胸径生长，还能有效补充土壤有机质。同时，有机无机复合肥的施用改善了土壤团粒结构和保水保肥能力，为桉树根系创造了更加健康的生长环境，有力支撑了桉树人工林的可持续经营。

### 02 严格选用高效、低毒、低残留药剂

针对桉树病虫害发生初期的林地，东门林场优先采用生物防治策略，例如使用白僵菌、苏云金芽孢杆菌（Bt）等微生物菌剂。这类生物药剂对生态环境友好，无残留或残留极低，且作用机理复杂，病虫害不易产生抗药性，能够在不破坏林间生物多样性的前提下实现长期控制。当病虫害发展至严重阶段，生物防治难以快速控制时，东门林场则严格选用高效、低毒、低残留的化学药剂，并与微生物菌剂配合使用。这种组合策略既保证了应急防治的速效性，又最大限度减少了对土壤及周边水体的污染，体现了精准施药与绿色防控相结合的科学理念。

### 03 规范追肥、施药末端处理

东门林场高度重视施肥与施药作业后的末端管理，建立了完善的回收清点制度。每次林地施肥或施药结束后，由专人负责对使用的肥料袋、农药瓶及其他有毒、有害、不易自然降解的包装物进行统一回收、逐一清点，并全部带回指定区域进行集中无害化处理。该措施有效避免了塑料包装和残留化学物质随意丢弃对林地土壤、水源及生态景观造成二次污染，从源头上保障了林业生产活动的环境友好性。

## 病虫害绿色防治实践

东门林场在桉树林病虫害防治中坚持减少化学干预，通过释放赤眼蜂寄生桉小卷蛾卵、布设鸟巢和蝙蝠屋吸引天敌、喷施苏云金芽孢杆菌等生物防治手段，结合安装太阳能杀虫灯、悬挂黄蓝粘虫板、树干绑扎诱虫带等物理措施，实现了化学农药使用量大幅减少，在保障桉树健康生长的同时有效维护了林地生态平衡。

## 废弃物管理

东门林场高度重视林业生产过程中废弃物对环境的影响，从肥料包装袋、农药瓶等化学品包装物，到杂灌、枯枝落叶等林业生产废弃物，再到树兜、草根及简易工具等，均制定了明确的处置规范，通过统一收集、专业处理、原地利用等手段，既避免了环境污染，又实现了资源的合理利用。

主要废弃物	处置方式
<p>肥料包装袋、农药瓶</p>	作业人员在施肥后统一收集，交由指定机构进行回收利用或集中处理，严禁在林地内随意丢弃。
<p>树根</p>	先施药促枯，再通过炼山集中清理，既能高效清除残留根系，又能利用高温灭菌改良土壤，焚烧后的草木灰还可为林地补充养分，实现生态清理与土壤改良双重效益。
<p>简易工具</p>	对于林地内的简易工具等无法回收利用的废弃物，由专人统一收集后，按照环保要求进行规范处置，确保不污染林地环境。
<p>生活垃圾、白色污染物</p>	实行统一收集管理。在森林抚育作业期间产生的此类废弃物，由作业人员集中收集后，按照环保要求进行规范处置，严禁在林地内随意丢弃或掩埋，确保不污染林地环境。

## 可持续林业

可持续林业是东门林场实现生态保护与经济效益协同发展的重要路径。通过营造混交林、有机施肥和林下经济等创新实践，我们在提升森林质量的同时，有效增加生物多样性、改善了土壤环境、增强生态稳定性，并探索出多元化的资源利用模式，实现生态保护与经济效益双赢，为林业可持续发展提供了示范。

## 营造混交林

大面积种植单一桉树品种容易导致林分生物多样性显著降低，进而引发土壤退化、林木生长受阻、病虫害频发，并对局部生态环境造成不利影响。为破解这一难题，东门林场积极创新求变，充分依托桉树科研成果与良种资源优势，创新开展“桉树+珍贵乡土树种”混交经营模式，如将桉树与黑木相思、灰木莲、格木、米老排等树种进行混交。该模式在保障木材产量的同时，显著丰富了林分的生物多样性，增强了生态系统的稳定性。

### 混交林试验为生态营林“探路”

东门林场与广西林科院合作开展桉树混交林长期监测试验，在林地中分别设置点状间伐套种、带状间伐套种等不同混交配置模式，持续观测林木生长及土壤变化。监测数据显示，带状混交模式下的桉树长势更优，土壤有机质、氮磷钾等养分含量明显提升，土壤容重降低、持水能力增强，林地“透气蓄水”功能显著改善。该试验通过对比不同混交配置下的生态效应，为东门林场筛选最优混交比例、树种搭配及种植方式提供了数据支撑。

2025年

完成混交林建设

5005.8 亩

种植灰木莲、香梓楠、格木、红锥等珍贵树种

近 1000 亩

## 有机施肥

为应对林地地力衰退、生产力下降与生态功能退化等问题，东门林场于2024年启动林业沃土工程试点项目，制定并实施《东门林场2024年度林业沃土工程试点项目实施方案》，重点推广林业化肥减量增效技术，通过施用生物有机肥与有机无机复混肥，针对性提升土壤有机质、缓解土壤酸化。2025年9月，在自治区林业局组织的现场核查中，东门林场就项目组织实施、施肥措施落实、资金与档案管理等方面接受全面评估，最终项目成效获得核查组充分肯定。

### 治理

我们成立了林业沃土工程项目工作领导小组，下设沃土项目执行小组，办公室设在营林科，对各分场有机施肥的肥料质量、施肥技术规范等实施全过程监督，保障施肥成效。

### 工程实施

为保障有机施肥工作有序开展，我们从肥料质量与施肥技术两个维度实施严格管控。在肥料质量方面，明确生物有机肥和有机无机复混肥需满足的养分、有机质等具体标准，为肥料选用确立规范依据。在施肥技术层面，先对工作人员开展专项培训，详细讲解施肥位置、坑体规格、肥料与土壤混合方式等操作细节；再安排专人进行全程监督，重点检查施肥量、回土质量等关键环节，对发现的问题及时督促整改，确保施肥工作规范高效。

### 风险管理

针对施肥过程中可能面临的气象与生态风险，我们制定了针对性防控措施。暴雨来临前，全面检查排水系统，对坡度20°以上区域采用带状抚育并保留地表植被，减少水土流失；同时密切关注气象预警，暂停施肥作业，对已施肥地块覆盖秸秆，降低养分流失风险。干旱时期，优先保障试验示范林灌溉需求，通过土壤湿度监测实现精准补水，确保肥料有效吸收。

为精准评估施肥效果，我们还构建了科学的土壤监测体系。在林地土壤调查与监测中，严格按照网格化原则，确保覆盖有机施肥核心区域与对照区域，避免点位偏差影响评估准确性。同时，委托第三方对26个土壤样品进行检测并出具报告，涵盖pH值、有机质、全氮、全磷、全钾等8项关键指标；规范采样流程，坚持分层采集、多点混合，严格核验检测机构资质及操作标准，全力保障数据真实可靠。

### 关键绩效



截至2025年底，已实施2043亩国家储备林林地土壤改良示范项目有机质提升工程，并配套建立7个地力监测样点网络

## 林下经济

林下经济以林地资源立体开发为核心，构建起多元复合经营模式，既能提升资源利用效率，又驱动林业向多元化、高效化转型，为可持续发展提供了有力支撑。东门林场通过资源整合与产业协同持续推进林下经济发展，探索出兼顾生态效益与经济效益的林地复合利用模式，为林业现代化建设奠定坚实基础。

### 2025年进展

“油茶+坚果”林下套种南瓜**322**亩，总产量**46.32**万斤

五指毛桃种植**936.5**亩

林下种植咖啡**110**亩、卡娅**10**亩、赤苍藤**20**亩、小番茄**10**亩

林下生鸡养殖**8000**羽

### 管理体系

我们设立林下经济管理办公室（林下办），全面统筹林下经济发展事务。该部门主要负责编制和实施林场林下经济发展规划，统一管理林下经济项目，组织开展相关技术培训。同时，林下办还承担对各分场的业务指导与监督职责，确保林下经济管理工作规范有序开展。通过建立统一管理制度和分级负责机制，有效促进了林下经济的健康可持续发展。

### 实践举措

东门林场通过林下种植、养殖、品牌建设及职工参与激励等多维度实践举措，推动林下经济多元发展与效益提升，形成了特色鲜明的发展路径。

#### 林下种植

东门林场林地以桉树为主栽树种。为盘活林地资源，林场先套种五指毛桃、鸡血藤等林下中药材，又拓展咖啡、卡娅、赤苍藤等多元经济作物，探索生态效益与经济效益协同提升的林下种植模式。

#### 林下养殖

为培育一批精品林下经济，拓展高质量发展新路径，积极探索林下养殖复合经营模式，2025年全年计划林下生鸡养殖8000羽。

#### 品牌建设

推出五指毛桃切片、全球首发营养饮料等产品，成功打造“桉树+五指毛桃”林下经济特色品牌；完成五指毛桃注册商标“东门森宝”，委托广西华至知识产权服务有限公司为自主商标“东小林”两个图样申请注册，第29类和第31类，并精选切片、酒及全球首发饮料等系列产品，参加世界林木业大会，提升产品市场认知度与品牌影响力。

#### 参与激励

针对职工种植的柚子、葡萄、沃柑等水果，通过统筹协调与市场对接等方式，有效畅通销售渠道，助力产品顺利销售，持续提升职工参与林下经济的积极性和综合收益水平。

### 建设林下经济“一场一品”打造示范基地

五指毛桃作为东门林场“一场一品”中的重点中药材进行种植示范辅以其他中药材试验种植示范，建成主业突出、产品多样的精深加工体系，打造成经济效益显著、辐射带动有力的林下经济发展示范区。

### 盘活油茶林空间，种植贵族与天富银妃南瓜实现增收

东门林场依托林下空间套种贵族、天富银妃南瓜，有效盘活林下闲置土地资源，突破了传统林地单一种植的效益局限。同时，“东门林场南瓜”商标注册工作有序推进，成功塑造“南瓜中的爱马仕”高端品牌形象。目前，林场已在雷卡分场33林班、华侨29林班落地油茶套种南瓜模式，并持续探索标准化、系统化的林下特色种植经营路径。



2025年

林下经济产值

超**6500**万元

# 生态系统和生物多样性保护

东门林场充分发挥林业在生态建设中的作用，通过科学规划和技术创新，采取因地制宜的生态修复措施，通过造林更新及森林抚育措施，有效改善了水土流失和石漠化问题，既体现了守护绿水青山的责任担当，又实现了生态保护与经济效益的良性互动。

## 生态治理

东门林场严格遵循《中华人民共和国环境保护法》《中华人民共和国水土保持法实施条例》等法律法规及自治区林业局相关制度要求，聚焦水土流失与石漠化治理，依托“双重”、中央财政国土绿化森林质量提升、其他国土绿化等项目系统改善生态脆弱、水土流失严重及重点水源地区林分结构、强化生态固土能力，实现了生态效益与经济效益的双赢。

2025年，东门林场持续推进红水河及左右江流域的水土流失与石漠化综合治理项目，通过森林抚育、间伐、低产林更替修复等技术措施，优化林分结构，提升区域生态系统的稳定性，助力筑牢生态安全屏障。截至2025年末，林场累计完成“双重”项目建设56066亩、其他国土绿化项目31803亩。

### 红水河水土流失及石漠化综合治理项目

红水河水土流失及石漠化综合治理项目覆盖百色市凌云县、马山县、南丹县等3县，作业设计面积约1437公顷，主要对退化杉木林实施采伐修复，采取择伐、修枝、割灌除草、追肥等措施，保留健康植株。东门林场已完成管护、成效自检及项目竣工验收，项目实施后预计年固碳0.57万吨、释氧1.44万吨，同时带动劳务增收约1329万元，兼具生态保土与经济增收效益。

作业设计面积  
**1437**公顷

### 左右江水土流失及石漠化综合治理项目

左右江水土流失及石漠化综合治理项目覆盖平果市、天等县等8县，作业设计面积2002.46公顷，采用更替修复和采伐修复方式，更替修复以桉树、黑木相思、米老排为主要树种，实施林地清理、定植、追肥等；采伐修复针对杉木林开展择伐与修枝。东门林场已完成栽植补植、抚育追肥及竣工验收，项目建成后年固碳0.8万吨、释氧2.08万吨，同时带动劳务增收约1546万元，实现生态修复与产业发展协同。

作业设计面积  
**2002.46**公顷

# 生物多样性保护

林业生物多样性保护是维护森林生态系统健康与稳定的重要保障。在国家加快推进生态文明建设、实施《生物多样性保护重大工程实施方案（2025—2030年）》的背景下，林业生物多样性保护工作正向系统化、精细化、工程化方向深入推进。东门林场结合相关实践与研究成果，从源头优化、空间配置、生态经营、生境修复、政策保障等维度，系统开展林业生物多样性保护措施。

## 行为规范与意识培育

严禁在林区开展捕猎、乱砍滥伐等破坏生物多样性的活动，通过组织环保培训、张贴宣传标语等方式，强化员工及周边群众的保护意识，从行为源头减少对野生动植物栖息环境的干扰。

## 生态廊道与栖息地保护

在林业项目规划与实施中注重保留和构建生物走廊带，保障野生动物的迁移通道和植物基因交流路径。同时严格保护造林区及周边的天然阔叶林，科学控制人工造林密度与范围，避免过度开发导致栖息地碎片化，为物种提供稳定的生存环境。

## 植被保护与生态系统维护

落实保留林下植被的营林要求，促进乔、灌、草多层次植被结构的形成，提升生态系统的复杂性和稳定性。建立完善的病虫害监测与预警体系，严格执行植物检疫制度，有效防范外来物种入侵和本土病虫害蔓延。

## 珍稀物种专项守护

针对珍稀树种保护，在苏铁等国家一级保护树种分布区域设立野生动植物保护区，通过设置隔离带等措施，减少人为干扰，为其营造适宜的生长环境，切实加强对珍稀树种的保护，维护区域生物多样性。

## 打击破坏森林资源专项行动

通过持续打击毁林占地、查处侵占林地及非法运输野生动物等违法行为，并积极收复被侵占林地，维护林区生态系统的稳定与完整，为野生动植物提供栖息地保障。

## 桉树+珍贵乡土树种”混交经营

混交林是提升林业生物多样性的核心经营模式。混交林有利于改善林地土壤理化性质，促进养分循环，增强林分整体稳定性和抗逆性，生物多样性也可得到明显恢复。东门林场通过桉树+黑木相思、灰木莲、格木、米老排等珍贵乡土树种营造混交林，实现生态价值与经济价值的双重统一。

# 04 品质责任： 夯实发展质量



## GB/T36001-2015 《社会责任报告编写指南》

- 职业健康安全
- 工作条件和社会保护
- 工作场所中人的发展与培训
- 保护消费者健康安全
- 可持续消费
- 消费者服务、支持和投诉及争议处理
- 基本服务获取
- 技术开发与获取
- 财富与收入创造



研发创新	49
质量营林	55
安全管护	58

## 研发创新

东门林场高度重视研发创新，将其视为推动高质量发展、提升林业产业竞争力的核心驱动力，围绕研发管理、创新育种、成果转化开展核心工作。我们以林科所为核心统筹研发，联动外部机构深化合作；通过多元技术路径推进桉树育种创新；构建全链条转化体系，推动科研成果落地见效，形成协同高效的创新生态。

## 研发管理

东门林场以林业科学研究所（林科所）作为研发创新的核心部门，全面负责科研规划制定、林木新品种选育、人工林高效培育技术等关键技术研发，以及成果推广转化工作，同时指导国家桉树良种基地、桉树国家林木种质资源库建设和营林单位自筹科研项目实施，确保科研与资源保护、产业应用紧密衔接。

### 推进研发合作

我们积极联动外部资源，与科研机构、高校及政府建立战略合作，并协同企业开展深度联动，在遗传育种、分子育种、试验基地共建及标准制定等领域深化合作，联合申报科研项目、共建研发平台，推动企业参与技术标准编制，持续促进产学研用一体化发展。

#### 研发合作主体



##### 科研机构：

中国林科院、广西林科院、越南林业科学研究院等



##### 高校：

中国科学院、北京林业大学、南京林业大学、广西大学等



##### 政府：

老挝琅勃拉邦省农业与林业厅



##### 企业：

中广核能源科技（老挝）有限公司



### 数字赋能林业发展，深化中国—东盟产教融合交流

2025年12月，东门林场参加中国—东盟农林教育产教融合联盟年会并作主题交流发言，围绕“数字赋能 绿色增效”分享人工智能在林业领域的应用实践，重点介绍桉树人工林垂类大模型在资源监测、灾害监管及经营决策中的应用成效。东门林场依托参与区域性产教融合平台，积极推动农林科技与产业协同发展，促进中国—东盟林业领域技术交流与成果共享，助力区域林业高质量发展。



### 八桂公司：与广西林科院签订杂交相思良种成果授权转化合同



2025年12月，八桂公司与广西林科院签订杂交相思良种成果授权转化合同，授权“广林杂交相思3号”等4个良种在全球范围繁育与推广，推动“科研院所研发+龙头企业转化”的产学研用协同模式落地。依托林科院成熟的育种体系与八桂种苗集团规模化组培及市场推广能力，加快杂交相思良种规模化应用进程，促进林业优质种苗供给和产业链完善，助力实现生态效益与经济效益协同提升。

## 创新育种

东门林场围绕桉树良种培育任务，持续推动技术路径多元化与科研合作深化，从种质资源收集、智慧育种、倍性育种、细胞工程、分子育种、辐照育种、航天育种等方面推进创新工作；并与高校、科研机构合作，建设试验林区与苗木基地，并组建专项团队，定期下沉一线督导科研项目落地。

2025年，东门林场获自治区科技厅认定为自治区科技创新合作基地，成为区内首家获此认定的国有林场；同时，获中共崇左市委人才工作领导小组办公室认定为“崇左市林业人才小高地”，成为区内首家国有林场人才小高地。

项目	创新实践
桉树种质资源收集	先后从澳大利亚、印度尼西亚等8个国家引进桉树树种/种源，种质资源引进居国内之首，建成亚洲最大桉树基因库和国内最大桉树育种群体，保存桉树树种 <b>143</b> 个、家系 <b>7829</b> 份。
智慧育种	构建桉树国家林木种质资源库大数据平台，集资源展示、信息查询、科研服务于一体，包含种质资源数据驾驶舱、数据管理系统等八大功能模块，实现育种资源数字化管理。
倍性育种	与北京林业大学合作开展“桉树多倍性育种”研究，于2018年研创出世界首株三倍体桉树，于2021年首次研创四倍体桉树，推动桉树遗传多样性与适应性提升。截至2025年累计筛选出 <b>206</b> 株多倍体，其生长性能与抗逆性显著优于普通品种。
细胞工程	与南京林业大学联合开展“桉树器官和体胚组培快繁技术”研究，通过细胞工程技术实现桉树快速繁殖，缩短育种周期、提高良种培育效率。
分子育种	与广西大学、广西林业科学研究院合作开展《桉树种质资源基因库发掘利用与分子遗传育种研究》项目，运用基因芯片、高通量测序等分子标记技术，解析遗传变异、挖掘功能基因。
辐照育种	与中国科学院近代物理研究所合作“基于离子束辐照技术的桉树诱变育种研究”项目，2024年开展碳离子束辐照诱变桉树种子实验，完成首批桉树种子碳氮离子辐照诱变试验，并建立广西首批桉树辐照育种试验林 <b>10</b> 亩。
航天育种	积极参与国家航天育种工程，将精选的桉树种子搭载载人飞船进入太空，借助太空微重力、高真空、强辐射等特殊环境，诱导种子发生基因突变，建立广西首批桉树太空育种试验林 <b>135</b> 亩，开启太空诱变优良种质筛选工作。

## 成果转化

东门林场持续夯实桉树育种工作的资源基础与配套能力建设，围绕桉树育种构建了从基础研究到产业应用的全链条转化体系，通过科研成果产业化、标准输出、人才培养与知识共享等多维度举措，推动创新成果高效落地。

维度	重点举措	2025年绩效
成果产业化	<ul style="list-style-type: none"> <li>推进桉树杂交育种人工授粉组合设计、无性系资源扩繁收集与矮化育种园建设。</li> <li>在多区域开展桉树良种审定区域测试造林及优良无性系区域测试造林，加速良种推广应用。</li> <li>与各大研究所开展合作，涉及桉树遗传育种、分子育种等多领域，推动科研成果共建共享。</li> </ul>	完成 <b>1</b> 个桉树良种授权转化；新增 <b>6</b> 个桉树品种通过区级林木良种审（认）定、 <b>1</b> 个获国家林草局良种认定，累计 <b>34</b> 个桉树品种通过国家或自治区良种审（认）定；新增 <b>4</b> 个桉树新品种获国家植物新品种权，累计拥有植物新品种权 <b>12</b> 项。
标准技术输出	<ul style="list-style-type: none"> <li>参与制定桉树相关技术标准，为产业规范化发展提供技术指引。</li> </ul>	参与制定广西行业团体标准 <b>3</b> 项，国家标准 <b>1</b> 项。
人才与知识共享	<ul style="list-style-type: none"> <li>培育林业科技人才，推动技术与成果经验交流传播，并通过宣传报道扩大成果影响力。</li> </ul>	多人获“广西青年岗位能手”“广西科技进步奖”“崇左工匠”等荣誉； <b>21</b> 人入选自治区林业局区直林场规划设计人才库和森林经营专家库。

### 主导起草桉树育苗技术标准，推动行业规范与品质提升



“十四五”期间，东门林场联合八桂公司和中国林科院热带林业研究所主导编制的《桉树组培苗轻基质容器育苗技术规程》《黑木相思组培苗轻基质容器育苗技术规程》两项团体标准通过广西标准化协会组织的专家评审。标准实施后，将有效规范轻基质容器育苗技术操作，提升苗木生产标准化水平，为广西乃至全国桉树产业链提供技术支撑。

### 自主研发桉树良种栽培培育技术

“十四五”期间，东门林场自主研发的桉树良种无性系DH288-4、DH299-5生态高效栽培、无节材培育以及混交栽培模式技术通过验收并进行示范推广。该技术以生态优先为导向，通过优化选育、创新无节材培育及混交模式，在提升生长速度与木材品质、增强抗病虫害能力的同时，减少化学干预，提升林地生产力与生态稳定性，实现了经济收益与生态保护的可持续协同，为人工林可持续发展提供了实践范本。



#### 截至2025年，在科研成果积累方面成效显著：

获得国家级、国家部委和省级科技成果奖励

**19**项

其中国家科技部科技进步奖**1**项、国家林业和草原局科技进步奖**2**项、中国林科院重大科技成果奖**1**项、广西科技进步奖**8**项、广西重奖研制科技推广奖**1**项、广东省科学技术奖**2**项、梁希林业科学技术奖**4**项

获国家发明专利**10**项

完成广西科技成果登记**29**项

发表科技论文**200**余篇

荣誉



东门林场**13**项课题  
荣获中国林业政研会2024年度优秀研究成果



## 数智赋能

东门林场积极推动营林生产数字化转型，构建“机械化+数字化”的现代营林新模式，持续探索营林生产数智化，引入挖坑、施基肥、拌肥一体机及植苗机等智能机械作业，以智能技术提升作业效率与精度、减少人为误差，为营林生产的稳健增长注入持续动力。

### 管理体系

东门林场以数智化转型为抓手，由营林科统筹推进数智赋能工作，负责引入智能机械、搭建数字化管理平台，推动营林生产全过程的数智化应用与监督，并通过构建“低空+AI+林业”技术体系，实现林区智能监测与精准管护，持续提升林业治理的数字化与精细化水平。

### 重点领域

东门林场以数字化转型为核心驱动力，围绕精准化、智能化方向，在精准施肥、智能装备、AI融合及低空监测等重点领域系统推进数智赋能。通过技术集成与模式创新，不断提升营林生产的精准度与管理效能，推动林业发展向智慧化、绿色化方向转型升级。

### AI赋能林业发展，推动智慧林业创新转型

2025年2月，东门林场联合广西林科院开展“人工智能赋能林业新质生产力”活动，围绕AI与林业融合开展学习交流与专题授课，深入探讨大模型在资源监测、病虫害识别及智能决策中的应用路径。活动结合实地观摩与研讨交流，推动科研与生产深度融合，进一步明确数字化转型方向，为打造智慧林业示范提供支撑。

### 数智赋能驱动林业治理提质升级

2025年7月，东门林场牵头成立广西林业系统首家低空经济公司，构建“低空+AI+林业”技术体系，推动无人机、智能算法等技术在林区管理中的深度应用，实现对森林资源的智能监测与精准管护，全面提升林业数字化、精细化治理水平。

### 关键绩效

#### 2025年情况

完成机械旋挖施肥**5667**万亩

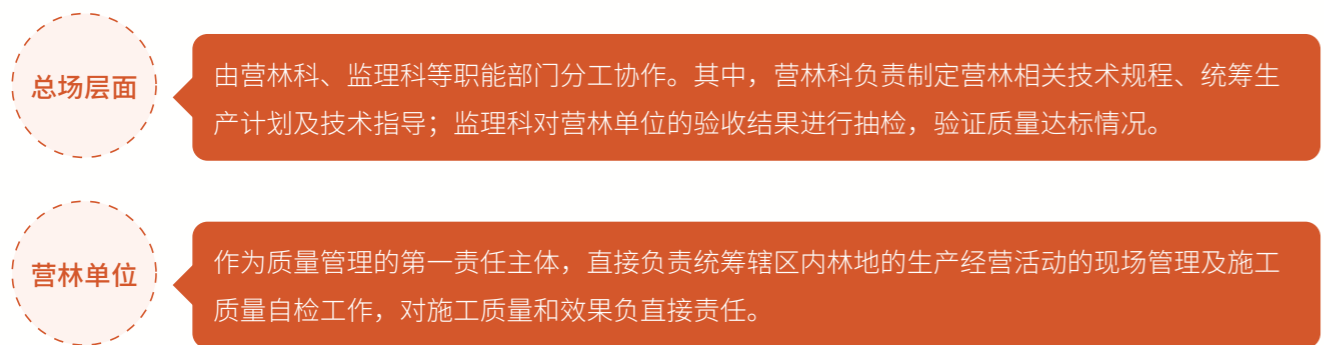
我们将进一步加快推进机械化与数字化在营林生产中的融合应用，持续扩大机械旋挖施肥覆盖范围，推动肥料使用更加科学高效，通过数字化赋能营造林工作，有效解决林地监管中的施肥盲区问题，确保肥料施放精准到位，并以营林模式与机械化作业相适应为导向，助力林场高质量发展。

# 质量营林

东门林场以全生命周期精细管控为核心，通过标准化操作规范与严格管控措施，确保每一环都符合生产与生态双重要求；同时，依托“一地一档”林地基础信息，创新推行“一地一策”质量管理，依据不同林地的土壤条件、林木生长状况等定制经营策略，实现精准施策，形成全流程覆盖、差异化落地的营林质量保障体系，推动森林资源高质量可持续发展。

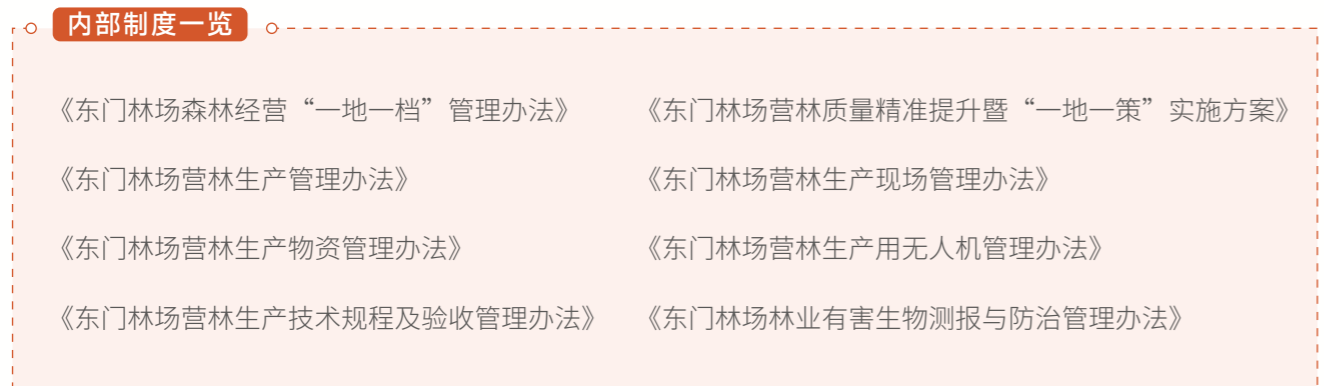
## 治理体系建设

东门林场始终将营林质量作为森林经营的核心任务，通过科学化、标准化、精细化的管理手段，确保营林生产全过程的高质与高效。林场建立了分级负责的联动机制，并构建了覆盖全流程的质量制度体系。该体系通过总场与营林单位形成覆盖全流程的二级联动机制，将质量管控贯穿源头、过程、验收及监理全环节。具体管理架构如下：



## 制度体系建设

东门林场以现代化、标准化及高质量林场建设为目标，建立健全了一套覆盖规划设计、生产实施、抚育管护、验收评估、物资管理、病虫害治理及林木采伐等核心环节的制度体系，为系统化和标准化发展高质量现代化林场提供了有力支撑，亦有效保障了营林质量和效益的提升。



## 全生命周期质量管理

东门林场以系统化管控、全流程覆盖为核心，构建了贯穿营林全生命周期的质量管理体系，明确了各阶段质量要求与操作规范，针对每个环节制定科学管控措施，实现质量管理的规范化、精细化。



### “一地一策”典型实践

东门林场制定《东门林场营林质量精准提升暨“一地一策”实施方案》，成立由场级领导牵头的“一地一策”工作领导小组，领导小组下设办公室（设在营林科），各营林生产单位作为实施主体。在此基础上，创新构建了台账管理、电子档案、信息共享和动态调整的全流程保障机制，确保差异化经营策略精准落地。

维度	具体举措
<p>台账管理</p>	各营林单位每年建立“一地一策”专项台账，收集整理地块经营档案、计划及实施材料，按要求分类存档，重点体现不同地块的定制化措施落实情况。
<p>档案管理</p>	实行“一地一档”电子档案制度，按地块分类存储合同、验收单、定制化措施记录等材料，定期备份，确保不同林地信息可追溯。
<p>信息共享</p>	关键工序资料按地块分类存档至电子系统，同步发布至“营林质量工作提升”微信群，实现不同林地差异化管理经验与成效的互通。
<p>动态调整</p>	依据不同林地年度生长指标及监测结果，针对性优化经营计划（如土壤改良强度、施肥配比等），挂点单位参与核查并提出差异化调整建议。

## 安全管护

在气候变化引发极端天气频发、森林资源管理压力上升的背景下，林业安全治理正成为生态系统稳定运行的基础保障。东门林场持续强化资源保护与安全生产工作，通过健全组织架构，强化灾害防控，提升应急管理，着力夯实安全底线。

## 安全管理

东门林场构建了系统完善的安全管理体系，通过健全治理架构、明确战略目标、落实层级责任、强化教育培训，形成从决策到执行的全链条管理，为安全发展提供了坚实保障。

### 治理体系

东门林场建立健全安全生产管理架构，设立安全生产委员会（安委会）作为安全生产决策核心机构，其主任由总场场长与场党委书记共同担任，常务副主任为分管安全生产工作的场领导，副主任由场其他班子成员担任，成员单位覆盖机关各科室部门、场属各生产经营管理单位及二层机构，各成员单位行政负责人为安委会成员。

安委会下设办公室（安委办），安委办依托安全防火办公室设立，主任由安防办主任兼任，配备一名专（兼）职安全员，其余成员从相关职能部门抽调组成，负责落实安委会工作部署、开展日常安全生产管理事务。

### 战略目标

东门林场制定《东门林场安全生产治本攻坚三年行动实施方案（2024—2026年）》，致力于深化安全生产治理。2024年底前，着力基本消除2023年及以前排查出的重大事故隐患存量；到2025年底，有效遏制重大事故隐患增量；至2026年底，形成重大事故隐患动态清零的常态化机制，全面提升安全生产管理水平，确保林场安全生产形势持续稳定向好。

## 责任落实

东门林场制定《东门林场安全生产职责清单》，构建了责任明晰、签约约束、考核闭环的安全生产责任落实体系。通过明确从场领导到基层员工的全链条责任，签订年度安全生产目标管理责任书，以及实施奖惩并举的考核机制，确保安全生产责任层层传导、落地见效，为生产经营筑牢安全防线。

责任层级化	签约明责	考核闭环
明确从场领导到基层员工的全链条责任：场长作为安全生产第一责任人，每季度带队检查安全工作、组织专题学习；分场场长、科室负责人为所辖区域直接责任人，负责日常安全管理；普通员工需遵守操作规程、参与隐患排查，形成“谁主管、谁负责，谁操作、谁担责”的责任体系。	与各单位签订《年度安全生产目标管理责任书》，明确年度安全目标、考核标准及奖惩措施，将安全责任与单位绩效、个人晋升直接挂钩。	依据《安全生产考核奖惩制度》，对安全责任落实到位的单位和个人给予表彰奖励；对未达标的，视情节扣减绩效、给予行政处分，情节严重的追究法律责任，通过“奖惩并举”强化责任意识。

## 教育培训

东门林场依据《东门林场安全生产教育培训制度》定期分层组织各类安全培训活动。针对新入职员工，开展入职安全培训，使其在上岗前就树立起牢固的安全意识；对特种作业人员，要求必须持证上岗，并定期参加复训，确保其专业技能始终符合要求。同时，通过安全知识竞赛、安全月活动等形式，营造浓厚的安全文化氛围，让安全意识深入人心。

### 强化安全生产培训，筑牢风险防控基础



2025年6月，东门林场举办安全生产管理知识培训班，组织112名管理人员及企业安全负责人参训，围绕森林防火、安全生产法律法规及隐患排查等内容开展专题授课。培训结合典型案例与理论考试，系统提升安全管理与应急处置能力，进一步压实安全生产主体责任，夯实林场安全生产基础。

### 开展安全宣传“五进”活动，提升全员应急能力

2025年6月全国“安全生产月”期间，东门林场围绕“人人讲安全、个个会应急”主题，系统开展安全宣传“五进”活动，深入企业、农村、学校、社区和家庭开展安全宣教与隐患排查。累计组织企业培训及演练200余人次，发放各类宣传资料近1万份，覆盖师生3000余人次，服务群众咨询1200余人次，有效提升全域安全意识与应急能力，构建群防群治的安全防护体系。

## 灾害防控

东门林场高度重视灾害防控对森林资源保护与生态系统稳定的重要性，针对森林防火与林业病虫害两大核心风险，构建了制度化、常态化的防控体系，全面提升灾害防范与处置能力，切实守护林区生态安全。

### 森林防火

东门林场构建了层级分明的森林防火管理架构，总场层面成立森林防灭火指挥部，全面组织、协调和指导全场森林防灭火工作，其办公室设在安全生产与防火办公室（安防办），由安防办承担指挥部日常事务；各营林生产单位相应成立森林防火领导小组，落实辖区内森林防火具体工作，确保森林防火工作层层有人抓、事事有人管。

2025年，东门林场森林火灾高风险区综合治理工程项目顺利通过竣工验收并投入使用。该项目主要建设森林消防车库、视频监控塔等设施，建成后有效完善了林区防火基础设施体系，提升了火情监测与应急处置能力，为筑牢森林生态安全屏障提供了有力支撑。

此外，我们围绕制度建设、队伍建设、责任落实、巡防巡护等方面多措并举，构建全链条森林防火体系。

### 制度建设

- 制定《东门林场冬春火灾防控和安全生产工作方案》《东门林场2025年森林防火分片督导工作方案》《东门林场2025年森林防火宣传教育工作方案》等制度，指导森林防火工作。

### 队伍建设

- 组建1支包含森林消防专业队伍30人、半专业队伍298人及后勤人员的队伍，提升野外火源管控与火灾扑救专业化水平。

### 责任落实

- 制定《东门林场森林防火职责清单》，并将全场12个营林单位划分为49个责任网格，明确了总场、场长、党委书记、分管森林防火工作的副场长、其他场领导、成员单位、营林生产单位森林防火领导小组等的职责。
- 与9个营林分场和3个造林部签订《森林防火责任书》12份；指导营林单位与护林员签订《护林员森林防灭火责任书》。

**巡防巡护**

• 强化林区火源防护管控，构建“地面巡查+空中监测”立体防控网络，全年累计出动巡护人员**2800**人次、摩托车巡护**160**架次，无人机巡护**48**次，实现重点区域、关键时段火源监测全覆盖，累计发现并处置潜在火情**36**起。

**设施设备**

• 通过开辟林区道路形成天然阻隔网，并建设瞭望台、防火道路、消防营房等基础设施，同时配备专业打火设备、消防车辆及无人机等现代化装备，全面提升森林防火综合能力。  
• 累计检查灭火器**50**台次、高压脉冲装置**80**台次，检修机器**75**台次，确保灭火设备保持良好状态。

**联防联控**

• 联合高峰、三门江、维都等5家周边林场及村委，签订联防联控协议32份。  
• 通过定期会商、信息共享、联合巡护值守，构建“信息互通、资源共享、队伍互动”的联防格局。

**培训演练**

• 组织森林消防专业队靠前驻防，对外分场（造林部）半专业队员开展扑灭火技术训练，组织专业与半专业队员集中训练，全年开展靠前驻防**3**批次，累计培训**150**人次。  
• 组织专业及半专业队伍每年开展防火设备维护和实操培训**2**次。  
• 各营林分场累计开展森林防火演练**12**次。

**宣传教育**

• 在松杉林地设立宣传牌**134**张；悬挂横幅**120**幅、张贴防火标语**800**条、倡议书**130**份、禁火令**137**份、林长令**90**份，发放宣传袋**2400**个；通过短信、微信及短视频发布防火宣传内容**70**条。

**开展森林防火应急演练，提升协同处置能力**

2025年12月，东门林场南丹造林部与南丹县山口林场在息累坡林区开展森林防火应急演练，模拟真实火情，系统演练监测上报、指挥研判及协同扑救流程，检验应急预案并提升协同处置能力。

同期，昭平分场联合高峰、三门江、维都林场开展冬季森林防火宣传及应急演练，通过发放资料、案例讲解普及防火知识，并在裕礼村林区开展协同扑救演练，强化多单位联动能力与群防群治基础。

此外，藤县分场联合平南县林业、应急管理、森林公安及地方政府开展联防联控活动并签订联防协议，建立区域协同机制，组织宣传与技能培训，230余人参与，进一步筑牢森林防火安全防线。



昭平分场：冬季森林防火宣传及应急演练



藤县分场：工作人员向群众分发防火宣传材料

**森林火情举报渠道**

为了加强对森林火情的外部监督及风险管理，东门林场制定了《东门林场森林火情信息报送处置管理办法》，分场设立并公布24小时值班接警电话（0711-7668098），发现火灾情况的个人可通过公布的电话报警举报，规范火情信息传递，助力火灾早发现、早处置。

此外，我们还制定《东门林场违法违规野外用火举报奖励办法》，鼓励广大职工、周边群众积极参与森林火灾防控工作，任何发现违法违规野外用火行为的个人，均可通过公布的电话、邮箱等途径进行报警和举报。经核查属实的，将依据相关规定给予举报人相应奖励。

**病虫害防治**

东门林场林业有害生物防治工作由森林病虫害防治检疫站（森防站）牵头，并成立了以森防站站长为组长、各营林分场领导为组员的工作领导小组，落实分场防控责任。

我们严格依据《林业有害生物测报与防治管理办法》开展工作，从发生调查、危害分级、防治方式、航拍巡护、信息管理构建了全流程防控体系，通过科学规范的举措，全面提升有害生物监测与防治能力，保障森林资源安全。

**开展森林消防装备培训，提升应急处置能力**

2025年9月，东门林场在华侨、田林、昭平分场组织开展森林消防装备理论与实操培训，覆盖110余人。培训邀请专业技术团队围绕水泵、灭火器及细水雾水枪等装备开展系统教学与现场演练，强化设备操作、维护保养及实战应用能力。培训有效提升队伍专业化水平与应急处置能力，为秋冬季森林防火工作提供有力支撑。



华侨分场：驻点实操培训现场



田林分场：现场实操培训



昭平分场：驻点现场理论培训

发生调查	开展定期调查与专项调查，定期调查包括春秋两季普查和月度巡查，覆盖全场林地；专项调查针对特定有害生物，明确调查范围、方法和频次，确保及时发现有害生物发生情况。
危害分级	根据有害生物发生面积、危害程度等指标进行分级，如按发生面积大小、林木受害率等划分不同等级，为制定针对性防治措施提供依据。
防治方式	坚持预防为主、综合防治，优先采用生物防治，合理使用化学防治（选用高效、低毒、低残留药剂），必要时采取物理防治（如诱捕器诱杀），并规范防治操作流程。
航拍巡护	遵守《营林生产用无人机管理办法》，通过无人机航拍巡护，动态监测植被覆盖、病虫害等生态指标。
信息管理	建立有害生物信息报告制度，重大疫情（如发生面积50亩以上）需在3日内上报，松材线虫病等需随时报告；定期汇总监测数据，形成报告并归档，实现信息动态管理。

### 指标目标

指标	目标	2025年进展
林业有害生物监测面积覆盖率	100%	100%
有害生物防治合格率	85%以上	85%以上
每年举办林业有害生物防控技术知识培训	12次以上	12次以上

东门林场将林业有害生物成灾率控制在2‰以内，显著低于国家7‰控制指标；桉树枝叶病害发生面积同比下降14%；松材线虫病防控成效显著，累计拔除县级疫区21个、乡镇疫点94个，连续四年实现疫情发生面积、疫区和疫点数量“三下降”。

未来，东门林场将持续提升林业有害生物疫情防控整体成效，着力遏制有害生物快速扩散蔓延势头，进一步制定林业有害生物疫情防控工作实施方案，完善监测体系，强化精准防治，切实保障森林资源安全与生态系统稳定。

## 应急管理

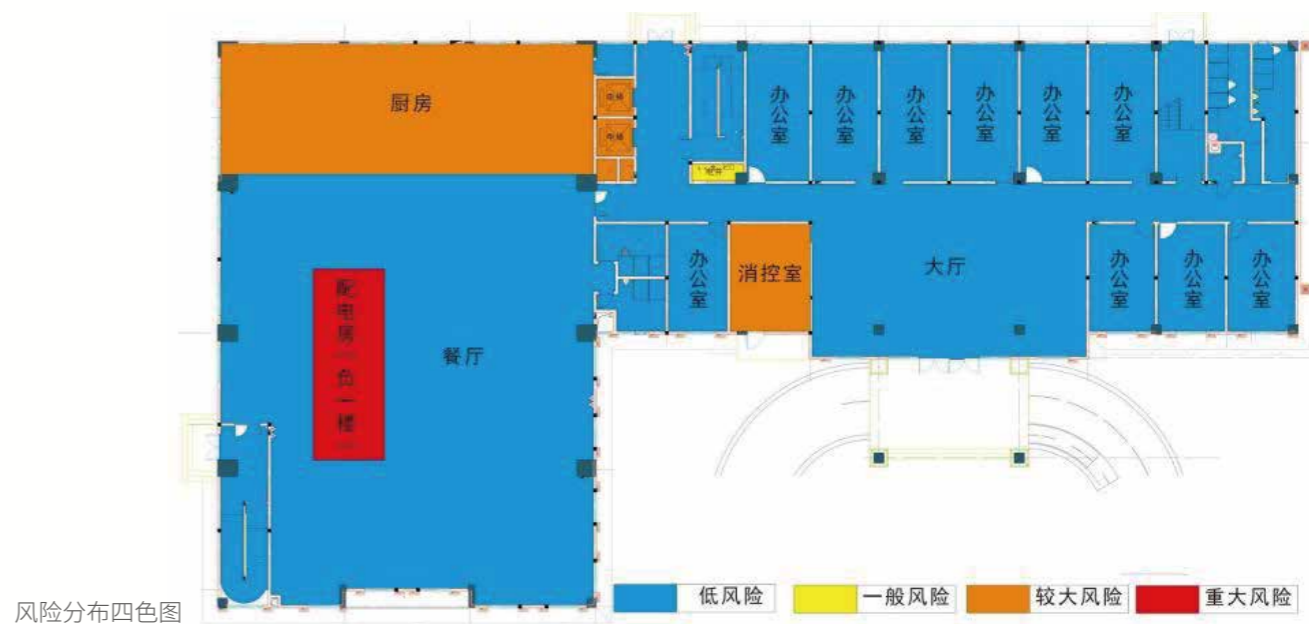
东门林场高度重视应急管理工作，始终将安全生产和防灾减灾作为核心任务，通过构建科学完善的应急管理体系，全面提升突发事件应对能力。2025年，我们以双重预防机制为核心，强化风险分级管控与隐患排查治理，全年未发生重大安全生产责任事故，森林防火成效显著。

### 双重预防机制

东门林场建立了覆盖全区域的应急管理网络，制定《安全风险分级管控和隐患排查治理双重预防机制》，明确场长、分管领导及各单位职责，形成“林场—科室—岗位”三级联动机制。同时，通过制定完善安全生产、突发事件、森林火灾、自然灾害等应急预案、开展应急预案演练及专项培训（如森林消防员职业技能集训、安全管理知识培训班）提升实战能力。

### 风险防控与监测

东门林场对经营区域开展系统性风险评估，划分极其危险、高度危险、显著危险、轻度危险、稍有危险风险点共175个，并制作风险分布四色图和岗位告知卡，实现风险动态可视化。此外，重点加强林区火源管控，全年出动巡护人员2800人次，无人机巡护48次；针对极端天气，严格执行24小时领导带班制度，实时监控并发布预警信息300余条。



### 应急响应与处置

东门林场依据《生产安全事故应急救援预案》，构建了“分级响应、闭环处置”应急管理体系，通过明确响应流程、细化处置措施，确保各类生产安全事故得到高效处置。

#### 应急响应流程

##### 报告与分级响应



事故发生后，现场人员立即通过24小时应急值班电话上报，内部逐级上报时间不超过5分钟，严禁瞒报、缓报。根据事故严重程度启动四级响应：

- I 级响应（重大事故）：由场长启动，需上报上级主管部门及政府应急机构；
- II 级响应（较大事故）：由分管副场长启动，协调跨部门资源处置；
- III 级响应（一般事故）：由安防办启动，营林单位配合处置；
- IV 级响应（轻微事故）：由营林单位自主启动，安防办监督。

##### 响应启动与指挥



响应启动后，由应急指挥部（由场长任总指挥）召开应急会议并明确各小组职责：应急处置组负责现场抢险，物资后勤保障组调配车辆、设备，医疗卫生救护组协调医疗资源，善后处理组跟进伤亡人员安置。

同时，我们针对不同事故类型制定标准化处置流程，围绕14大不同事故场景制定了现场处置方案，通过现场快速响应、资源精准调配及闭环善后管理，确保应急处置规范高效。

#### 应急处置方案覆盖14大事故场景

物体打击

机械伤害

户外食物中毒

户外动物咬伤

高温中暑

高处坠落

农药中毒

火灾、爆炸

车辆伤害

触电伤害

淹溺

有限空间中、窒息

交通事故

实验室事故

开展消防演练

2次

全警示教育

1次

2025年，我们以强化应急处置能力为核心，系统推进应急管理工作，通过实战化演练、针对性培训及物资保障升级筑牢安全防线。全年，我们共开展消防演练2次、安全警示教育1次，检修灭火设备80台次，充装灭火器6个，为应急响应提供坚实物资与能力保障。

#### 开展防汛防暑应急演练，提升极端天气应对能力

2025年5月，东门林场联合高峰、三门江、维都林场在昭平县开展防汛防暑应急实战演练，组织32名人员参与，模拟强降雨引发山洪、道路冲毁、山体滑坡及人员中暑等突发场景。演练围绕人员撤离与现场救援等关键环节有序开展，有效检验应急预案可操作性，提升林场应对汛期和高温天气的应急处置能力及多单位协同联动水平。



# 05 社会责任： 共建美好社会



## GB/T36001-2015 《社会责任报告编写指南》

- 公民和政治权利
- 经济、社会和文化权利
- 工作中的基本原则和权利
- 就业和劳动关系
- 工作条件和社会保护
- 民主管理和集体协商
- 职业健康安全
- 工作场所中人的发展与培训
- 在价值链中促进社会责任
- 社区参与
- 教育和文化
- 就业创造和技能开发
- 技术开发与获取
- 财富与收入创造
- 健康
- 社会投资



员工管理	67
供应链管理	77
社区贡献	78

## 员工管理

东门林场以权益保障为根基、人才发展为动力、安全健康为保障，致力于打造温暖职场，由人事科作为核心职能部门负责牵头落实员工全周期职业发展管理。我们致力于搭建公平透明的招聘体系、构建全方位的员工关怀网络、完善人才培养与职业发展通道、筑牢职业健康安全防线，实现员工与企业的协同发展、共荣共进，为高质量发展奠定坚实人才基础。

## 引才管理

东门林场在招聘中坚持以岗招人、能岗匹配、公开平等、择优录取的原则，杜绝任何性别、民族、年龄、宗教等歧视，保障妇女、青年、少数民族、归侨等群体平等就业，坚决禁止童工和强迫劳动，致力于建设合规、透明、公平的就业环境。2025年，东门林场完成公开招聘10名入围人员的体检、考察和录用等工作。

我们严格遵循《东门林场招聘管理办法》，招聘形式分为公开招聘、校园招聘、社会招聘，通过参加大学校园招聘双选会、自行组织社会招聘、参加上级主管部门组织的公开招聘以及内部招聘等多种渠道进行招聘。此外，对各类招聘的实施流程进行了规范明确，确保人才引进工作规范有序开展。

2025年，东门林场修订《东门林场机构设置职责范围及人员配置方案》《东门林场人事劳动管理办法》，实施合同分级分类规范管理，与工会签订集体合同，与在编人员签订聘用合同，与定岗定员内总场聘用人员签订三年劳动合同，定岗定员外聘用人员（如临时护林员、季节性临时工等）由基层单位按统一版本签订一年期劳动合同或劳务承揽协议并报人事科备案；合同签订明确了试用期、岗位职责等内容，解除或终止合同需按规定办理手续，同时设有劳动争议调解机制。

## 培养激励

东门林场高度重视员工职业成长，通过构建完善的培训与晋升机制、科学的绩效考核体系以及合理的薪酬管理制度，为员工搭建了清晰的职业发展路径，激励员工不断提升自身素质与能力，实现个人与企业的共同发展。

### 培训晋升

东门林场制定《东门林场人才培养管理办法》，要求各单位（部门）每年年初结合工作实际制定年度培训计划，人事科根据各部门申请制定年度培训计划方案，主要按照新进人员、管理人员和技术人员开展分类培养，并要求应培尽培；同时，通过实施“传帮带”机制，形成培训与帮带相辅相成的人才培养体系。

培训对象	培训重点	晋升机制
<p>新进人员</p>	引导新进人员熟悉林场情况及场纪场规，规范新进人员工作行为，让新进人员了解、认同林场文化，提高新进人员履行岗位职责的素质和技能。	根据试用期思想政治素质、业务能力表现等进行考核，结合个人意愿和工作需要安排转正工作岗位。
<p>管理人员 (科员、副科级人员、正科级人员)</p>	重点加强思想政治素质和管理综合协调能力等，定期或不定期开展党务干部培训班、中层干部能力提升培训班等，通过轮岗锻炼熟悉多部门工作，优化知识结构与管理能力。	晋升以年度考核结果为重要依据，科员晋升副科级须具备大学专科以上学历、四年以上工作经历；副科级晋升正科级需在副科级岗位满2年。
<p>技术人员 (初级、中级、高级职称)</p>	以学历和技术职称晋级为导向，鼓励参与科研项目，开展高新技术、专业技术等培训。	岗位等级按规定逐级晋级，初级晋升中级需从事本专业工作满4年且有相应成果；中级晋升副高级需满5年且有相关研究成果；副高级晋升正高级需满5年且有突出贡献。

### “传帮带”人才培养

东门林场推行“传帮带”机制，编制印发《东门林场“传帮带”工作实施办法》，通过选拔政治素质过硬、经验丰富、实绩突出的场属单位党政负责人及副高级以上职称人员担任帮带干部，与40周岁以下专业技术人员、45周岁以下副科级领导干部结成“一对一”或“一对多”帮带对子，以“三带三促”（带思想促忠诚、带业务促能力、带作风促担当）为路径，形成思想淬炼与实践探索并重的培养模式，为人才建设提供支撑。2025年建立88对结对帮带对子，包括帮带干部和帮带对象共134人。

2025年培训

<p><b>公开招聘新录用人员岗前培训</b></p>	<p>4月开展新录用人员岗前培训，围绕规章制度、业务能力、团队协作及廉洁教育等内容进行系统培训，帮助新员工尽快适应岗位、明确职责定位。</p>	
<p><b>谋划能力提升专题培训</b></p>	<p>7月开展项目谋划能力提升专题培训，邀请自治区发展改革委专家围绕项目申报、审批及管理进行系统授课，80余名干部参训。</p>	
<p><b>财务人员素质能力提升培训班</b></p>	<p>8月开展财务人员素质能力提升培训，围绕财务规范、内部审计及风险防控等内容进行系统授课，并组织技能测试与交流研讨，32名财务及内审人员参训。</p>	
<p><b>法律知识培训</b></p>	<p>9月开展法律知识培训，邀请广合所律师团队围绕合同管理、劳动用工及风险防控等内容授课，百余名干部职工参训。</p>	
<p><b>无人机理论知识和实操培训</b></p>	<p>9月，组织开展无人机理论与实操培训，邀请专业团队授课，70名干部职工参训，围绕森林防火、资源监测等应用场景，系统提升无人机操作与应用能力。</p>	
<p><b>科技培训</b></p>	<p>12月，组织开展科技培训，邀请广西林科院专家围绕香花油茶高效栽培及人工智能、低空经济赋能林业发展进行线上线下结合方式授课，约120名管理及专业技术人员参训。</p>	

<p>2025年</p>	<p>员工培训支出 <b>15.39</b>万元</p>	<p>员工培训场次 <b>22</b>期</p>	<p>员工培训总时长 <b>185</b>学时</p>
--------------	----------------------------------	------------------------------	---------------------------------

绩效考核

东门林场高度重视员工绩效考核工作，制定《东门林场工作人员年度考核办法》，通过建立健全考核组织架构和分类考核机制，确保考核工作科学、公正、有序开展，客观评价员工的工作表现，为员工职业发展和林场管理提供重要依据。

考核管理

东门林场成立了由场长、党委副书记担任组长，党委副书记、纪委书记、副场长等为副组长，人事科科长、办公室主任、党委办主任等为成员的考核工作领导小组，全面负责全场工作人员年度考核的组织领导。领导小组下设办公室（设在人事科），负责考核日常事务；同时下设测评组，具体负责各类别人员的考核测评工作。

考核办法

人员类别	考核重点
<p><b>中层领导干部</b></p>	<p>按行政管理、业务管理等六大类及基层党支部书记分类施策，突出述职与测评结合。考核人员需提交包含年度工作数据、亮点及计划的述职述廉报告，基层党支部书记需现场述职，评分结合业务考核结果与民主评议情况综合计算，强化对领导能力与履职成效的全面评估。</p>
<p><b>一般管理 (专技) 人员</b></p>	<p>按行政管理、财务等七大类分类考核，侧重实绩量化及民主推荐。考核人员需提交包含工作清单及完成数据的年度总结，由所在单位民主推荐优秀人选，测评组结合星级职工评选、单位工作完成情况等进行审议，突出专业能力与工作实效的匹配度。</p>
<p><b>工勤人员、一线职工 (含在编护林员)</b></p>	<p>工勤人员按属地分三大类，一线职工由场内分场评价；均先由所在单位提出考核意见，再由测评组结合名额统筹审议，聚焦实操能力与岗位贡献。</p>

薪酬管理

东门林场制定《工资管理办法》，构建了一套科学合理、公平公正且激励性强的薪酬管理体系，旨在充分发挥薪酬的激励作用，促进科学规范管理，提升员工工作积极性和满意度。

<p><b>有法可依，规范合理</b></p> <p>严格贯彻落实国家和自治区工资方面的法律法规和政策，确保运行规范有序、不偏移，同时根据自身特点，完善符合自身发展的收入分配体系。</p>	<p><b>效率优先，兼顾公平</b></p> <p>以按劳分配为主体优绩优酬，同时以人为本，加强对收入分配的宏观管理，整顿和规范分配秩序，兼顾社会公平。</p>	<p><b>科学考评，有效激励</b></p> <p>完善科学发展考核以考核促进收入分配科学、公正、公平、透明。将职工收入水平与经济效益紧密挂钩，激发活力，奖惩分明，健全“业绩增、薪酬增，业绩降、薪酬降”的激励分配机制。</p>
--	---	--

### • 薪酬分配

东门林场工资由档案工资（基本工资）、奖励性绩效工资构成，依据职工身份、岗位性质及工作实际进行差异化设置与分配，在保障基础收入的同时，通过与岗位和绩效联动强化激励导向，促进职工积极性持续提升。

在薪酬构成方面，在职在编职工工资由档案工资、奖励性绩效工资构成，其中档案工资按自治区人力资源和社会保障厅核定标准或变动审批后发放；非编聘用人员工资由基本工资、奖励性绩效工资构成。其中，奖励性绩效与岗位类别、职称及任务完成情况等因素挂钩。2025年，东门林场共为职工缴纳五险二金2591万元，并完成464人档案工资及福利待遇审批工作。

### • 薪酬激励

此外，为激发职工工作热情，东门林场制定《东门林场效能绩效奖励方案》，以科学的绩效考核体系为抓手，将职工个人贡献与林场发展目标紧密结合。

我们针对不同业务类型设置专项奖励额度，2025年奖励额度达1000万元，通过任务完成量及贡献程度双重考量，对完成任务的单位给予奖励。奖励分配向营林单位倾斜，同时机关职能部门按系数参与分配，既保障了营林单位的积极性，又强化了部门协同，形成以绩定奖、多劳多得的良性循环，推动职工与林场共同成长。

## 职业健康

东门林场高度重视员工职业健康，通过建立健全职业健康管理体系、完善健康监测与保障机制，切实维护员工在职业病预防、工伤保障及健康体检等方面的权益，为员工营造安全健康的工作环境。

### 🌿 管理体系

东门林场建立了系统化、规范化的职业健康与安全管理体系，由安全生产与防火办公室（安防办）牵头负责，严格贯彻《中华人民共和国安全生产法》《中华人民共和国职业病防治法》等法律法规，配套制定《东门林场安全生产管理办法》《东门林场职业健康管理手册》等内部规章，为员工构建了全方位的健康防护网。

### 🌿 风险管理

东门林场通过风险分级管控和隐患排查治理体系全面保障员工职业健康与安全。我们系统梳理办公区、场区、林区等全场景及各类作业活动，共确立175个风险点，采用作业条件危险分析法（LEC）进行风险评价，按红、橙、黄、蓝四级实施“场部 - 分场 - 作业组”分级管控，通过针对性防控措施有效降低员工生产作业中的职业伤害风险，全面提升职业健康与安全管理水平。

### 📄 开展节前食堂安全排查，保障职工饮食安全

2025年3月，东门林场组织开展节前食堂安全隐患排查，重点围绕食品安全、消防安全及用电用气设备等开展全面检查，对食材采购加工、储存留样、农残检测、设施设备运行及消防器材等进行系统排查与维护。检查结果未发现安全隐患，进一步强化了食堂安全管理与职工安全意识，为节日期间饮食安全提供有力保障。

### 🌿 保障措施

东门林场在构建完善的职业健康管理体系和科学的风险管理机制基础上，进一步从健康监测、职业病预防、工伤保障三个维度，落实全链条职业健康保障措施，为员工职业健康筑牢防线。同时，2025年，我们稳步开展职工疗养工作，安排3人参加疗养。

#### 健康监测与体检

建立职工健康检查档案及健康监护资料，定期组织体检；对于接触职业病危害因素的职工，按规定开展针对性健康监测，保存监测记录。

#### 职业病预防与控制

按规定为员工招标采购、配备并按期发放所需的个体防护装备；在工作场所设置职业病危害警示标识，对工作场所职业病危害因素进行日常监测。

#### 工伤保障与处理

为员工缴纳工伤保险及人身意外险，为因工作遭受事故伤害或患职业病的职工提供医疗救治和经济补偿。

### 📄 开展职工健康体检，强化员工关怀保障

2025年11月，东门林场组织开展职工年度健康体检活动，覆盖1200余名职工，并在多地设置体检点提升参与便利性。体检项目涵盖心脑血管、肿瘤风险及代谢功能等近30项内容，聚焦疾病早筛与健康管理，体检结果以报告形式反馈并建立健康档案，持续提升职工健康保障水平。

### 开展眼健康义诊活动，提升员工健康保障水平

2025年7月，东门林场组织开展“眼健康”科普及义诊服务活动，邀请专业医疗机构为职工及家属提供眼病预防知识讲解及现场诊疗服务。活动围绕白内障、青光眼等常见眼疾开展科普，并提供视力筛查、眼压检测等服务。东门林场组织50余名职工及家属参与活动，有效提升了群众健康意识与防护能力。



## 员工关怀

东门林场始终将员工视为最宝贵的财富，致力于打造全方位、多层次的员工关怀体系，让员工感受到家的温暖，实现个人与组织的共同成长。通过一系列扎实有效的举措，在权益保障、福利关怀、民主管理、退休管理等方面持续发力，不断提升员工的归属感、幸福感和获得感。

### 权益保障

东门林场严格执行国家劳动保障相关政策，构建了完善的员工权益保障体系。在社会保障方面，实行分类保障制度：在编职工参加机关事业单位养老保险并享受职业年金，非编聘用人员参加企业养老保险，实现全员五险一金全覆盖。住房公积金管理严格遵循《东门林场住房公积金管理办法》，为在编职工和定岗定员内聘用人员按12%的月缴存比例缴存，切实解决员工住房需求。在休假权益方面，依法保障员工年休假、婚假等带薪休假权利，哺乳假期间保障基础性绩效工资发放。同时，全面落实女职工特殊权益保障，严格执行哺乳时间、产假等国家规定的各项待遇标准。

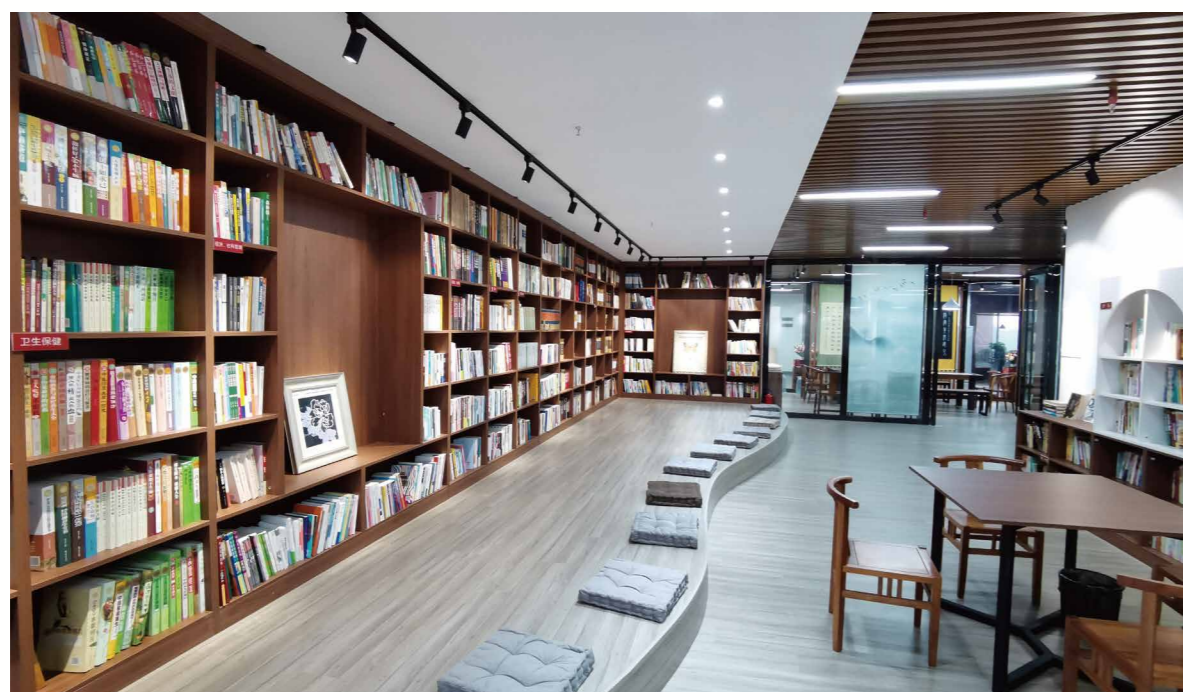
### 福利关怀

东门林场始终将员工福利关怀作为凝聚团队力量的重要举措，围绕日常慰问、女性关怀、困难帮扶、文化建设、文体活动等多维度，为员工提供全方位关怀。

关怀维度	具体措施	2025年绩效
日常慰问	在春节、中秋节等传统节日为全体工会会员发放慰问品，为在职会员办理生日蛋糕券，实现节日关怀与生日祝福全覆盖。	采购节日慰问品 <b>1626</b> 份，价值约 <b>70</b> 万元（其中约 <b>76%</b> 用于购买扶贫产品）；为全场在职工会会员统筹办理生日蛋糕券，惠及 <b>545</b> 人，价值约 <b>16</b> 万元。
女性关怀	做好关爱女性健康“四癌”保险、计生关爱保险参保等宣传工作；定期组织女职工活动。	提供女性四癌筛查 <b>88</b> 份，计生关爱保险参保 <b>153</b> 份；三八妇女节期间组织女性健康讲座、团建活动等活动。
困难帮扶	走访慰问困难、重病职工及困难归侨，协助办理医疗互助补助，组织公益捐款帮扶困境群体。	慰问困难职工 <b>18</b> 人，发放困难补助金 <b>9000</b> 元；慰问困难归侨眷眷 <b>13</b> 人，发放困难补助金 <b>24500</b> 元，助学金 <b>3500</b> 元；为 <b>5</b> 名在职职工办理残疾证。
文化建设	打造职工书屋、阅读站点等学习阵地，常态化组织读书分享会、支部专题研学、知识竞赛等活动，举办家风家教及茶艺培训活动，并积极参与侨界联谊交流，推进“书香企业”建设与文化融合发展。	常态化组织读书分享会、支部专题研学、知识竞赛等特色活动；举办2025年家风家教及茶艺培训活动； <b>2</b> 名归侨眷代表参加扶绥县归国华侨联合会组织的“侨心相连·同心共筑”2025年扶绥侨界联谊交流会。
文体活动	组队参加各类体育赛事、演讲比赛和声乐比赛，组织气排球、秋游等活动，丰富职工业余生活。	举办2025年职工气排球比赛；获第五届壮美林业杯六人制足球赛亚军；全场 <b>11</b> 个分工会组织开展秋游活动，累计参与人数达 <b>340</b> 余人次。

### 打造书香企业

作为崇左市扶绥县“书香企业建设先进单位”，东门林场始终秉持“文化育人、书香润心”理念，系统推进学习型组织建设。建设“职工书屋”“便利型阅读站点”“红色书角”等学习阵地，常态化组织读书分享会、支部专题研学、知识竞赛等特色活动，其中“便利型阅读站点”获评中华全国总工会职工书屋示范点。



### 六十周年文艺汇演凝聚奋进力量

2025年10月，东门林场举办建场60周年主题文艺汇演，围绕“梭出东门 绿泽八方 现代化林场”，组织约400名职工参与。活动成立专项筹备小组，统筹节目、会务、宣传及安全保障，编排歌舞、朗诵、情景剧及民族服装秀等8个节目，系统展现发展历程与职工精神风貌。全过程实行精细化管理，从策划到彩排有序推进，现场氛围庄重热烈、团结和谐。

### 举办节日主题活动

2025年，东门林场围绕重要节日开展系列主题活动：1月，举办春节文化活动暨首届“幸福生活节”，数千名职工和家属齐聚参与，共迎新春佳节；2月，东门林场及相关单位围绕元宵节组织开展包饺子、送汤圆及邻里共制汤圆等活动；3月，围绕“三八”国际劳动妇女节，组织退休女职工开展游园活动并走访慰问，同时举行“做智慧女神·创美好生活”，开展在职女职工团建游戏及美食比赛等活动，丰富女职工精神文化生活；5月，围绕端午节组织开展“艾香粽韵话端午”粽子手工制作活动，组织290名职工参与包饺子并交流传统习俗。



春节文化活动暨首届“幸福生活节”



包饺子迎元宵活动



退休女职工“庆祝三八节”游园活动



“做智慧女神·创美好生活”庆“三八”妇女节活动

“艾香粽韵话端午”  
民族传统粽子手工制作体验活动

春节慰问活动

“七一”走访慰问老党员、  
困难党员活动

### 民主管理

东门林场高度关注员工诉求与工作满意度，健全民主管理机制以切实保障员工合法权益。我们依法设立工会组织，定期召开职工代表大会，开展民主评议活动，员工可以通过职工代表大会直接参与重大决策，提出相应意见，为员工参与管理、表达诉求搭建了规范化平台。工会将定期汇总分析员工意见，对重点问题开展专项调研并形成报告，切实提升员工参与感和满意度。我们顺利完成了职工代表换届选举和各分工会委员补选工作，进一步夯实了民主管理基础。

### 退休管理

2025年，东门林场由离退办统一负责退休人员管理工作，规范开展退休前档案审核及退休审批、待遇核算，重点核对“三龄两历一身份”等关键信息，确保退休手续办理规范有序；退休后，通过座谈会、节日慰问等方式持续关心退休人员生活，及时协调解决实际困难。我们全年完成弹性退休摸底并建立时间表，办理退休手续21人，退休职工养老保险资格认证完成率超80%，相关补助及福利待遇按规定发放到位。



退休女职工联谊活动

## 供应链管理

东门林场构建了现代化供应链管理体系，由市场营销科（营销科）牵头负责，实现了供应链全流程的规范化、透明化管理。在制度建设方面，制定并完善了《东门林场大宗物资购销管理规定》《东门林场非生产类固定资产采购管理办法》等制度文件，为供应链管理提供了制度保障，并针对不同类型物资采购实施差异化管理：

### 大宗物资采购

采购前需先开展市场调查与询价，编制采购计划并组织标底测算，通过电子交易平台或竞价招标方式确定供应商，签订购销合同后跟踪履约全过程。

### 非生产类固定资产采购

实行分级审批，总场采购需经业务分管领导、财务分管领导及场长审批，其他单位采购在报批后由单位负责人审批，注重成本控制与风险防范，保障供应链高效运转。

### 营林物资采购

通过林控互联网平台开展化肥、苗木、除草剂等营林物资采购项目，覆盖物资清单发布、供应商报名、资质审核、线上竞价、合同签订、履约结算等环节，实现采购全流程数字化、平台化、规范化。

### 供应链实践

为进一步保障供应链质量与稳定性，确保采购物资符合林区生产需求、供应时效可控，东门林场围绕供应商管理、合同履行、风险防控等关键环节，从准入审核、合同管理、风险管控、质量验收、退出机制五个维度建立了全链条管理措施，形成贯穿采购全流程的闭环管控体系。

维度

管理措施

准入审核	严格执行资质审查制度，要求提供营业执照、经营许可证、法人身份证明及产品质量检测报告等必备文件。
合同管理	采用标准化采购合同模板，明确规定产品质量标准、验收方法、包装要求和交货期限等，并规范了从合同签订、发票开具到货物交付、财务对账的全流程操作。
风险管控	针对逾期交货、产品质量不合格、拒绝履行合同等违约情形，建立完善的违约责任追究机制。
质量验收	严格执行国家相关产品质量标准（如GB/T15063-2020等），要求供应商提供完整的原料溯源记录；对供应商进行现场考核和抽检，若出现质量问题，供应商须在3个工作日内予以答复并整改。
退出机制	建立供应商动态考核机制，制定《东门林场不合作对象名单》，对不符合要求的供应商及时清退，确保供应链的稳定性和可靠性。

此外，东门林场通过《林木销售合同》规范供应链劳工权益，明确乙方在用工、薪酬、安全等方面的义务。合同约定乙方需雇佣有资质的劳务人员，按时支付工资并为工人购买不低于80万元保额的意外险，保险材料报林地所属分场备案；施工前完成安全与技术培训，配备合规防护用品，现场设置警示标识与专人管理，确保作业安全，实现供应链管理与社会责任的协同推进。

优化采购服务体系，提升供应链管理水平和提升

2025年11月，东门林场与广西阳光采购服务有限公司开展交流座谈，围绕阳光采购平台功能优化、流程效率提升、供应商管理及售后保障等内容进行深入探讨。东门林场以此为契机推动建立常态化沟通机制，促进采购服务与发展需求精准对接，持续提升供应链管理水平和提升

## 社区贡献

东门林场积极弘扬“林业为民”的公益理念，围绕乡村振兴、科普宣教、社区公益开展社区活动，聚焦老幼弱势群体需求，推动社会关怀精准化、常态化，以多元实践践行社会责任。

## 乡村振兴

东门林场在乡村振兴领域通过开展消费帮扶、基础设施改善、经济协同发展、产业振兴帮扶、民俗文化联动、诉求响应机制、就业培训支持及教育帮扶关怀等八大举措，全面推进乡村振兴，展现了新时代林业单位的责任担当。2025年，东门林场选派5名干部驻村助力开展乡村振兴工作，落实各类补助资金超146万元，惠及471户群众。

### 开展消费帮扶

对环江毛南族自治县（简称“环江县”）久乐村、扶绥县兴龙社区开展常态化防返贫动态监测，重点跟踪约250户；针对久乐村25户农户实施庭院养殖帮扶，带动近300户农户稳定粮油种植面积，并促进29名村民实现就地务工，人均增收约2500元。

### 产业振兴帮扶

推广“水稻+油葵”轮作及优质水稻种植421亩，发放鸡鸭苗1400羽；在久乐村筹建油茶加工厂，在兴龙社区建设粮食仓储加工基地，带动村屯（社区）居民人均增收约2500元。

### 改善基础设施

安装太阳能路灯87盏；建成休闲长廊、篮球场等场所；新增充电桩6处；改造排污管道3处。

### 经济协同发展

通过国家储备林建设带动集体经济，累计支付8.02亿元林地租金，其中50%直补林农、50%用于村集体经济发展。

### 民俗文化联动

常态化开展春节游园、民俗文化节日等群众性活动，促进文化交流与社区凝聚力提升。

### 诉求响应机制

针对林地纠纷等突出问题，主动入村沟通协调，积极回应村民诉求，维护社区和谐稳定。

### 就业培训支持

提供就业岗位500余个，优先本地村民；组织开展造林技术、林木管护等技能培训，有效提升就业能力。

### 教育帮扶关怀

发放“母亲邮包”40份；落实奖助学金6.52万元；上报“雨露计划”16人。

## 2025年度荣誉

获奖单位	荣誉名称	颁奖单位
东门林场	“后援单位2024年定点帮扶环江毛南族自治县乡村振兴”考核优秀等次	自治区林业局
久乐村工作组	“驻村工作组2024年度定点帮扶环江毛南族自治县乡村振兴”考核优秀等次	自治区林业局
东门林场职工	“县级工作队队长、驻村工作队员2024年度定点帮扶环江毛南族自治县乡村振兴”考核优秀等次	自治区林业局



## 科普宣教

东门林场积极打造桉树研学基地，立足林场桉树科研和桉树良种培育研发等优势禀赋，规划利用东门林场农业科技园区，以科普宣传桉树知识为切入点，设立科普讲堂、亲子研学等内容，建成具有东门林场特色的桉树主题研学基地，做好桉树文化知识展示，讲好桉树故事。

## 开展生态科普实践活动，培育青少年绿色理念

2025年8月，东门林场联合扶绥团县委、县少工委开展“走进林场课堂，践行绿色使命”少先队实践营活动，组织40余名少先队员开展桉树科普讲解、组织克隆技术体验及种质资源中心参观等实践内容。活动通过沉浸式学习增强青少年对林业科学与生态保护的认知，充分发挥林场校外实践教育基地作用，推动生态文明理念在青少年群体中深入传播。



## 社区公益

职工参与各类  
志愿服务活动  
累计参与

达**800**余人次

东门林场聚焦社区内老年群体、困难群众等特殊群体的实际需求，整合内外资源，常态化开展志愿服务与公益帮扶活动。从组织志愿服务、无偿献血、公益募捐到开展科普宣传、走访慰问一线单位及参与林下经济技术服务等，多措并举为群众排忧解难，持续为社区和谐稳定注入温暖力量。

报告期内，东门林场积极组织职工参与各类志愿服务活动，累计参与达800余人次；同时积极参与“久久公益节”募捐活动，共筹集善款约3500元，有效支持社会公益事业发展。

### 开展科普宣传与无偿献血志愿服务

组织团员青年参与献血  
累计献血

**4800**ML

2025年3月，东门林场组织开展学雷锋志愿服务活动，联合青年文明号团队开展桉树科普与无偿献血服务。活动通过展示林业科技成果并讲解种植与管理知识，提升公众认知，同时组织团员青年参与献血，累计献血4800ml，持续传递奉献精神。报告期内，东门林场职工韦春晖受聘为南宁市首届邕城无偿献血代言人。

### 开展林下经济病虫害防治志愿服务行动

2025年3月，东门林场雷卡分场党支部、林科所党支部、离退休党支部联合开展党建品牌共建暨林下经济果蝇防治志愿活动，组织16名党员干部参与，在雷卡分场33林班“油茶+坚果”基地林下套种南瓜地块（面积226亩）悬挂防果蝇粘贴板1800张。活动聚焦南瓜生长关键期，通过科学防治措施有效降低病虫害风险，为林下经济稳产增收提供保障。

悬挂防果蝇粘贴板

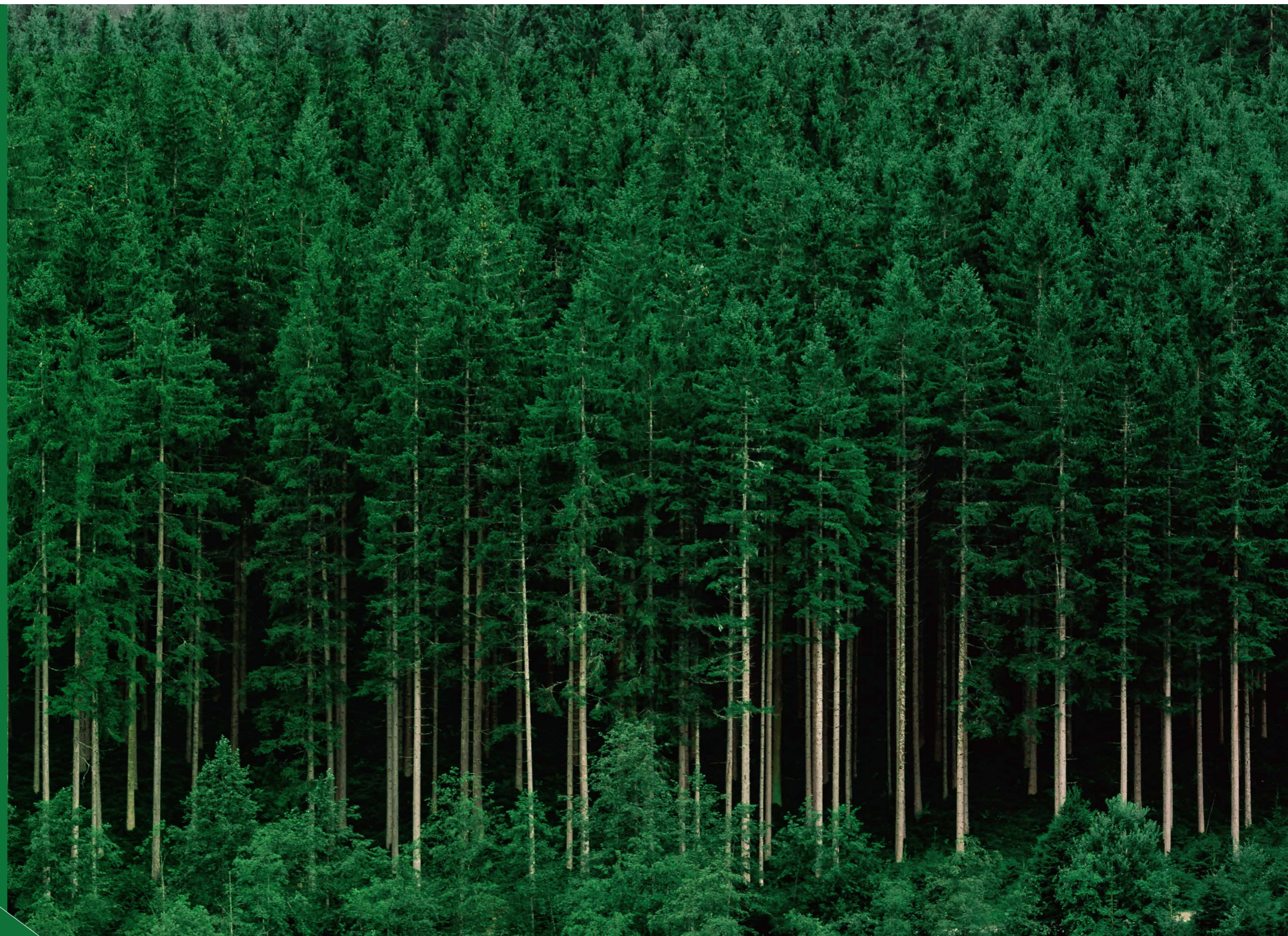
**1800**张



## 未来展望

站在六十周年的历史新起点，东门林场将以更高的站位、更实的举措践行社会责任，继续坚定贯彻新发展理念，紧紧围绕“扩绿、兴绿、护绿”，加快构建绿色生态本底更加稳固、科技创新动能更加强劲、社会责任履行更加扎实的可持续发展体系。我们将持续升级森林管护体系，运用卫星遥感、智能监测等技术强化林木生长动态监管，加大珍稀树种保护与原生林修复力度，严守生态红线；同时，深化林业资源多元开发，在保障生态安全的前提下，培育优质速生林、特色经济林等产业集群，探索碳汇交易、林下经济的融合模式，让绿色资源转化为可持续发展动能。

绿满山河六十载，而今迈步续新章。迈向未来，我们将重点以“育好每一株苗、种好每一棵树、管好每一片林、培育一批精品林下经济、谋划储备一批项目、打造一支实干担当的干部队伍、营造一个风清气正干事氛围、恪守一份为民初心”的目标，以更加严谨的工作态度，更加扎实的工作作风，更加有力的工作举措，努力为开创林场高质量发展新局面贡献新的力量，在守护绿水青山的同时，让森林资源更好地惠及民生，书写林业高质量发展新篇章。



# 指标索引

## 全球报告倡议组织可持续发展报告标准（GRI Standards）索引表

披露项	对应章节
<b>GRI 2: 一般披露 2021</b>	
披露项 2-1 组织详细情况	走进东门林场
披露项 2-2 纳入组织可持续发展报告的实体	报告规范
披露项 2-3 报告期、报告频率和联系人	报告规范
披露项 2-4 信息重述	/
披露项 2-5 外部鉴证	/
披露项 2-6 活动、价值链和其他业务关系	走进东门林场
披露项 2-7 员工	/
披露项 2-8 员工之外的工作者	/
披露项 2-9 管治架构和组成	走进东门林场
披露项 2-10 最高管治机构的提名和遴选	/
披露项 2-11 最高管治机构的主席	/
披露项 2-12 在管理影响方面，最高管治机构的监督作用	/
披露项 2-13 为管理影响的责任授权	/
披露项 2-14 最高管治机构在可持续发展报告中的作用	/
披露项 2-15 利益冲突	/
披露项 2-16 重要关切问题的沟通	/
披露项 2-17 最高管治机构的共同知识	/
披露项 2-18 对最高管治机构的绩效评估	/
披露项 2-19 薪酬政策	/
披露项 2-20 确定薪酬的程序	/
披露项 2-21 年度总薪酬比率	/
披露项 2-22 关于可持续发展战略的声明	董事长致辞
披露项 2-23 政策承诺	/
披露项 2-24 融合政策承诺	/
披露项 2-25 补救负面影响的程序	/
披露项 2-26 寻求建议和提出关切的机制	/
披露项 2-27 遵守法律法规	/
披露项 2-28 协会的成员资格	/
披露项 2-29 利益相关方参与的方法	公司治理-责任沟通
披露项 2-30 集体谈判协议	/

披露项	对应章节
<b>GRI 201: 经济绩效 2016</b>	
披露项 3-3 实质性议题的管理	/
披露项 201-1 直接产生和分配的经济价值	/
披露项 201-2 气候变化带来的财务影响以及其他风险和机遇	应对气候变化
披露项 201-3 固定福利计划义务和其他退休计划	/
披露项 201-4 政府给予的财政补贴	/
<b>GRI 202: 市场表现 2016</b>	
披露项 3-3 实质性议题的管理	/
披露项 202-1 按性别标准起薪水平工资与当地最低工资之比	/
披露项 202-2 从当地社区雇用高管的比例	/
<b>GRI 203: 间接经济影响 2016</b>	
披露项 3-3 实质性议题的管理	公司治理-责任沟通
披露项 203-1 基础设施投资和支持性服务	社区贡献
披露项 203-2 重大间接经济影响	/
<b>GRI 204: 采购实践 2016</b>	
披露项 3-3 实质性议题的管理	供应链管理
披露项 204-1 向当地供应商采购的支出比例	供应链管理
<b>GRI 205: 反腐败 2016</b>	
披露项 3-3 实质性议题的管理	商业道德—清廉林场
披露项 205-1 已进行腐败风险评估的运营点	商业道德—清廉林场
披露项 205-2 反腐败政策和程序的传达及培训	商业道德—清廉林场
披露项 205-3 经确认的腐败事件和采取的行动	商业道德—清廉林场
<b>GRI 206: 反竞争行为 2016</b>	
披露项 3-3 实质性议题的管理	/
披露项 206-1 针对反竞争行为、反托拉斯和反垄断实践的法律诉讼	/
<b>GRI 207: 税务 2019</b>	
披露项 3-3 实质性议题的管理	/
披露项 207-1 税务方针	/
披露项 207-2 税务治理、控制及风险管理	/
披露项 207-3 与税务关切相关的利益相关方参与及管理	/
披露项 207-4 国别报告	/

披露项	对应章节
<b>GRI 301: 物料 2016</b>	
披露项 3-3 实质性议题的管理	资源节约—绿色办公
披露项 301-1 所用物料的重量或体积	/
披露项 301-2 所用循环利用的进料	/
披露项 301-3 再生产品及其包装材料	/
<b>GRI 302: 能源 2016</b>	
披露项 3-3 实质性议题的管理	资源节约—能源节约
披露项 302-1 组织内部的能源消耗量	/
披露项 302-2 组织外部的能源消耗量	/
披露项 302-3 能源强度	/
披露项 302-4 降低能源消耗量	/
披露项 302-5 产品和服务的能源需求下降	/
<b>GRI 303: 水资源和污水 2018</b>	
披露项 3-3 实质性议题的管理	资源节约—水资源节约
披露项 303-1 组织与水作为共有资源的相互影响	/
披露项 303-2 管理与排水相关的影响	/
披露项 303-3 取水	/
披露项 303-4 排水	/
披露项 303-5 耗水	/
<b>GRI 304: 生物多样性 2016</b>	
披露项 3-3 实质性议题的管理	生态治理和生物多样性保护
披露项 304-1 组织在位于或邻近保护区和保护区外的生物多样性丰富区域拥有、租赁、管理的运营点	生态治理和生物多样性保护
披露项 304-2 活动、产品和服务对生物多样性的重大影响	生态治理和生物多样性保护
披露项 304-3 受保护或经修复的栖息地	/
披露项 304-4 受运营影响的栖息地中已被列入世界自然保护联盟 (IUCN) 红色名录及国家保护名册的物种	/
<b>GRI 305: 排放 2016</b>	
披露项 3-3 实质性议题的管理	/
披露项 305-1 直接 (范围1) 温室气体排放	/
披露项 305-2 能源间接 (范围2) 温室气体排放	/
披露项 305-3 其他间接 (范围3) 温室气体排放	/
披露项 305-4 温室气体排放强度	/
披露项 305-5 温室气体减排量	/
披露项 305-6 臭氧消耗物质的排放	/
披露项 305-7 氮氧化物、硫氧化物和其他重大气体排放	/

披露项	对应章节
<b>GRI 306: 废弃物 2020</b>	
披露项 3-3 实质性议题的管理	绿色营林—废弃物管理
披露项 306-1 废弃物的产生及废弃物相关重大影响	/
披露项 306-2 废弃物相关重大影响的管理	/
披露项 306-3 产生的废弃物	/
披露项 306-4 从处置中转移的废弃物	/
披露项 306-5 进入处置的废弃物	/
<b>GRI 308: 供应商环境评估 2016</b>	
披露项 3-3 实质性议题的管理	供应链管理
披露项 308-1 使用环境评价维度筛选的新供应商	供应链管理
披露项 308-2 供应链的负面环境影响以及采取的行动	供应链管理
<b>GRI 401: 雇佣 2016</b>	
披露项 3-3 实质性议题的管理	员工管理-引才管理
披露项 401-1 新进员工雇佣率和员工流动率	员工管理-引才管理
披露项 401-2 提供给全职员工 (不包括临时或兼职员工) 的福利	员工管理-引才管理
披露项 401-3 育儿假	员工管理-引才管理
<b>GRI 402: 劳资关系 2016</b>	
披露项 3-3 实质性议题的管理	员工管理-引才管理
披露项 402-1 有关运营变更的最短通知期	员工管理-引才管理
<b>GRI 403: 职业健康与安全 2018</b>	
披露项 3-3 实质性议题的管理	员工管理-职业健康
披露项 403-1 职业健康安全管理体系	员工管理-职业健康
披露项 403-2 危害识别、风险评估和事故调查	员工管理-职业健康
披露项 403-3 职业健康服务	员工管理-职业健康
披露项 403-4 职业健康安全事务: 工作者的参与、意见征询和沟通	员工管理-职业健康
披露项 403-5 工作者职业健康安全培训	员工管理-职业健康
披露项 403-6 促进工作者健康	员工管理-职业健康
披露项 403-7 预防和减缓与业务关系直接相关的职业健康安全影响	员工管理-职业健康
披露项 403-8 职业健康安全管理体系覆盖的工作者	员工管理-职业健康
披露项 403-9 工伤	员工管理-职业健康
披露项 403-10 工作相关的健康问题	员工管理-职业健康
<b>GRI 404: 培训与教育 2016</b>	
披露项 3-3 实质性议题的管理	员工管理-培养激励
披露项 404-1 每名员工每年接受培训的平均小时数	员工管理-培养激励
披露项 404-2 员工技能提升方案和过渡援助方案	员工管理-培养激励
披露项 404-3 接受定期绩效和职业发展考核的员工百分比	员工管理-培养激励

披露项	对应章节
<b>GRI 405: 多元化与平等机会 2016</b>	
披露项 3-3 实质性议题的管理	员工管理-引才管理
披露项 405-1 管治机构与员工的多元化	员工管理-引才管理
披露项 405-2 男女基本工资和报酬的比例	/
<b>GRI 406: 反歧视 2016</b>	
披露项 3-3 实质性议题的管理	员工管理-引才管理
披露项 406-1 歧视事件及采取的纠正行动	员工管理-引才管理
<b>GRI 407: 结社自由与集体谈判 2016</b>	
披露项 3-3 实质性议题的管理	员工管理-引才管理
披露项 407-1 结社自由与集体谈判权利可能面临风险的运营点和供应商	员工管理-引才管理
<b>GRI 408: 童工 2016</b>	
披露项 3-3 实质性议题的管理	员工管理-引才管理
披露项 408-1 具有重大童工事件风险的运营点和供应商	员工管理-引才管理
<b>GRI 409: 强迫或强制劳动 2016</b>	
披露项 3-3 实质性议题的管理	员工管理-引才管理
披露项 409-1 具有强迫或强制劳动事件重大风险的运营点和供应商	员工管理-引才管理
<b>GRI 410: 安保实践 2016</b>	
披露项 3-3 实质性议题的管理	/
披露项 410-1 接受过在人权政策或程序方面培训的安保人员	/
<b>GRI 411: 原住民权利 2016</b>	
披露项 3-3 实质性议题的管理	社区贡献-乡村振兴
披露项 411-1 涉及侵犯原住民权利的事件	社区贡献-乡村振兴
<b>GRI 413: 当地社区 2016</b>	
披露项 3-3 实质性议题的管理	社区贡献-乡村振兴
披露项 413-1 有当地社区参与、影响评估和发展计划的运营点	社区贡献-乡村振兴
披露项 413-2 对当地社区有实际或潜在重大负面影响的运营点	社区贡献-乡村振兴
<b>GRI 414: 供应商社会评估 2016</b>	
披露项 3-3 实质性议题的管理	供应链管理
披露项 414-1 使用社会标准筛选的新供应商	供应链管理
披露项 414-2 供应链中的负面社会影响和采取的行动	供应链管理
<b>GRI 415: 公共政策 2016</b>	
披露项 3-3 实质性议题的管理	/
披露项 415-1 政治捐助	/

披露项	对应章节
<b>GRI 416: 客户健康与安全 2016</b>	
披露项 3-3 实质性议题的管理	质量营林
披露项 416-1 评估产品和服务类别的健康与安全影响	/
披露项 416-2 涉及产品和服务的健康与安全影响的违规事件	质量营林
<b>GRI 417: 营销与标识 2016</b>	
披露项 3-3 实质性议题的管理	/
披露项 417-1 对产品和服务信息与标识的要求	/
披露项 417-2 涉及产品和服务信息与标识的违规事件	/
披露项 417-3 涉及营销传播的违规事件	/
<b>GRI 418: 客户隐私 2016</b>	
披露项 3-3 实质性议题的管理	商业道德-信息公开与安全
披露项 418-1 涉及侵犯客户隐私和丢失客户资料的经证实的投诉	商业道德-信息公开与安全

# 意见反馈

感谢您阅读《广西壮族自治区国有东门林场2025年社会责任报告》。如在报告阅读过程中，有任何意见或建议，请不吝指正，以帮助我们在今后进一步提升企业可持续发展管理工作。

您来自：

- 股东与投资者
- 政府与监管机构
- 客户
- 供应商及合作伙伴
- 职工
- 社区

您的联系方式：

您的反馈：

您对东门林场社会责任报告的总体评价

- 很好
- 较好
- 一般
- 较差
- 很差

本报告能够反映东门林场的社会责任情况

- 很好
- 较好
- 一般
- 较差
- 很差

您对本报告中信息披露程度的总体评价

- 很好
- 较好
- 一般
- 较差
- 很差

您对本报告中文字内容与版式设计的整体评价

- 很好
- 较好
- 一般
- 较差
- 很差

您还希望通过《广西壮族自治区国有东门林场2025年社会责任报告》了解哪些方面的信息？





广西壮族自治区国有东门林场

联系电话:0771-7666189

邮 编:532199

联系地址:广西壮族自治区崇左市扶绥县城南新区金龙路10号